

# Sjálfsmatskýrsla

Framhaldsskólans í Austur-Skaftafellssýslu

FAS



Skýrsla unnin

september 2023

Agr.Dr. Ingileif Steinunn Kristjánsdóttir

ásamt fagteymi

1. Inngangur .....	3
1.1 Sjálfsmatskerfið og framkvæmd þess .....	3
2. Innra mat .....	4
2.1 Nemendaígildi og brottfall nemenda á milli anna .....	4
2.2 Mat á skólastarfi. ....	7
Skólapúlsinn.....	7
2.3 Græn skref .....	9
2.4 Skólafundur 2022-2023.....	12
2.5 Uppgjörsfundir .....	13
3. Ytra mat .....	13
3.1 Stjórnun og skipulag .....	13
3.2 Námsframboð .....	13
3.3 Samskipti og líðan .....	13
3.4 Skólahúsnaði og aðbúnaður .....	14

## 1. Inngangur

Hér birtist sjálfsmatskýrsla Framhaldsskólans í Austur-Skaftafellssýslu fyrir skólaárið 2022-2023. Í henni er farið yfir og fjallað um það sjálfsmat sem unnið var í skólanum, sem var að mestu byggt á framkvæmdaráætlun sjálfsmats. Í lokakafla skýrslunnar er fjallað um það ytra mat sem fram fór á árinu. Skýrslan er unnin af Lind Völundardóttur kennara við skólann. Í FAS er boðið upp á þrjár stúdentsbrautir: hug- og félagsvísindabraut, náttúru- og raunvísindabraut og kjörnámsbraut. Einnig er hægt að stunda nám á vélstjórnarbraut (A-stig) og framhaldsskólabraut. Auk þess er boðið upp á við skólann 60 eininga sérhæft fjallamennskunám, með möguleika til frekari sérhæfingar.

FAS er fámennur, landfræðilega einangraður skóli. Vinna nemendur gjarnan með skóla, ekki síst í störfum tengdum ferðaiðnaði. Þessi skóli eins lífsnauðsynlegur og hann er fyrir byggðarlagið, hefur margt sér til ágætis.

### 1.1 Sjálfsmatskerfið og framkvæmd þess

Sjálfsmatskerfi FAS byggir meðal annars á lögum um framhaldsskóla, aðalnámskrá framhaldsskóla, skólasamningi og skólanámskrá. Hér fyrir neðan er að finna í töflu verk- og framkvæmdaráætlun sem nær til vorsins 2025.

#### VERK-OG FRAMKVÆMDARÁÆTLUN FAS 2021 TIL 2025

Matsþættir	H21 V22		H22 V23		H23 V24		H24 V25		H25 V26	
	Kennitölur	X	X	X	X					
Áfangamat nemenda						X		X		X
Mat á skólastarfi		X		X		X		X		X
Mat fyrrv. nemenda						X				
Skólafundur	X	X		X	X	X	X	X	X	X
Umhverfismál		X		X		X		X		X
Umbótamat	X	X	X	X	X	X	X	X	X	X
Uppgjörsfundir	X	X	X	X	X	X	X	X	X	X

Eins og sést á ofangreindri töflu er það tímabil sem er efni þessarar sjálfsmatskýrslu, haustönn 2022 og vorönn 2023 merktar bláum fylltum reitum. Töluverður munur er á þeim matsþáttum sem framkvæmdir

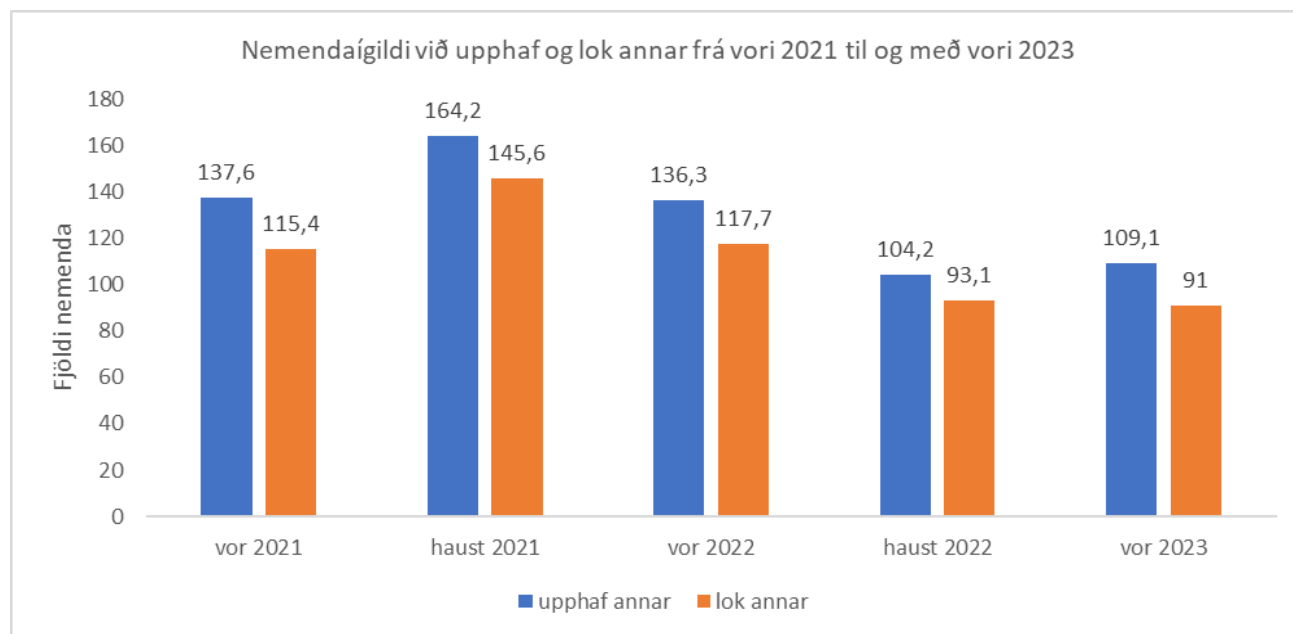
voru H22 og V23. Færri þættir náðust á haustönninni þar sem skólastjórnendur voru nýir og hafði báðum verið hent beint út í djúpu laugina.

## 2. Innra mat

### 2.1 Nemendaígildi og brottfall nemenda á milli anna

Ef skoðuð er sjálfsmatskýrsla skólans fyrir haust 2021 til vor 2022, þá er þar ýtarlega gerð grein fyrir þróun nemendaígilda, brottfalls og einkunna í FAS frá vori 2019 til vors 2022.

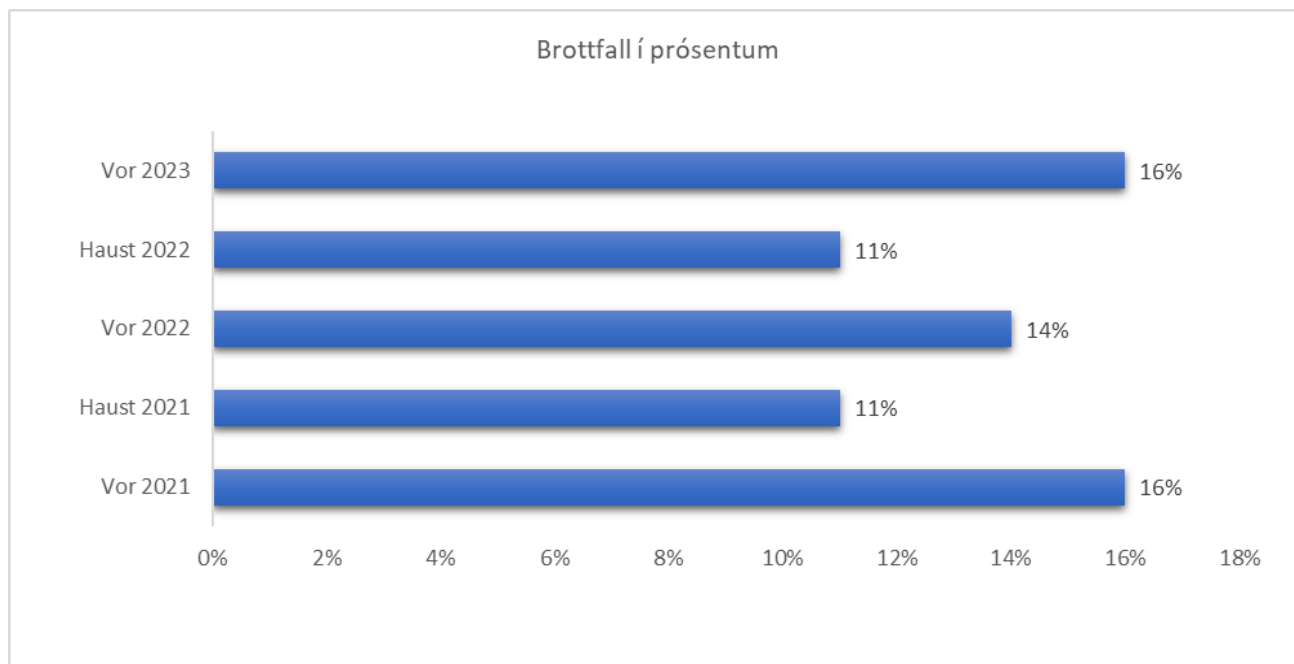
Sést að þegar námið í fjallamennsku byrjaði þá fjölgaði nemendum mjög mikið. Náði þessi þróun hámarki haustið 2021, en þá var náminu breytt og fjöldi nemenda takmarkaður. Virðist sem nokkurt jafnvægi hafi náðst á þeim önnum sem sjálfsmat þessarar skýrslu nær til.



Mynd 1. Nemendaígildi við FAS eftir önnum.

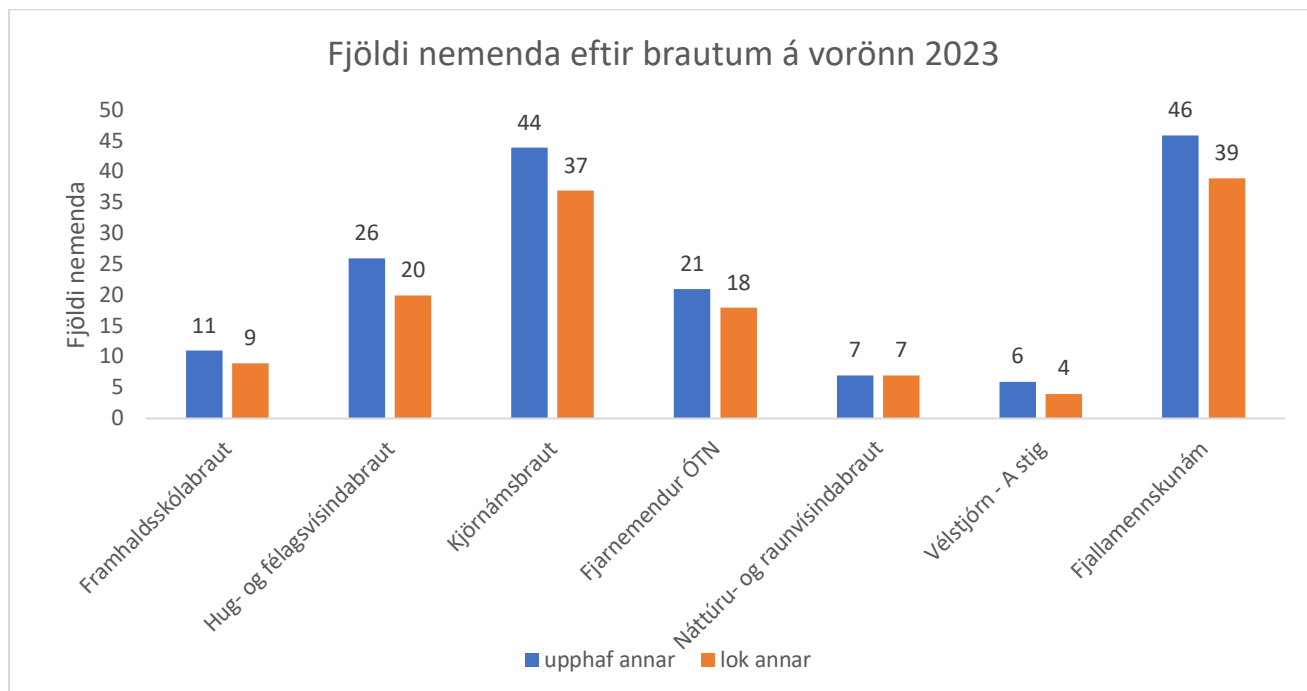
Ef horft er sérstaklega á brottfall á vorönn 2023 og það borið saman við brottfall fyrri ára þá kemur í ljós að það er á mjög svipuðu róli og verið hefur jafnvel þótt þær breytingar sem urðu á fjallamennskunáminu hafi leitt þar til einhverrar fækkunar á önninni.

Aðeins ein tala er hér marktækt undir meðaltali og skýrist það e.t.v. af einhverju leyti af því að þarna er Covid-faraldurinn í algleymi og atvinnutækifæri fremur fá. Vorið 2023 er hins vegar atvinnuástandið gjörbreytt ekki síst vegna aukins fjölda ferðamanna og gæti það skýrt aukið brottfall, sem leitað verður allra leiða til að draga úr.

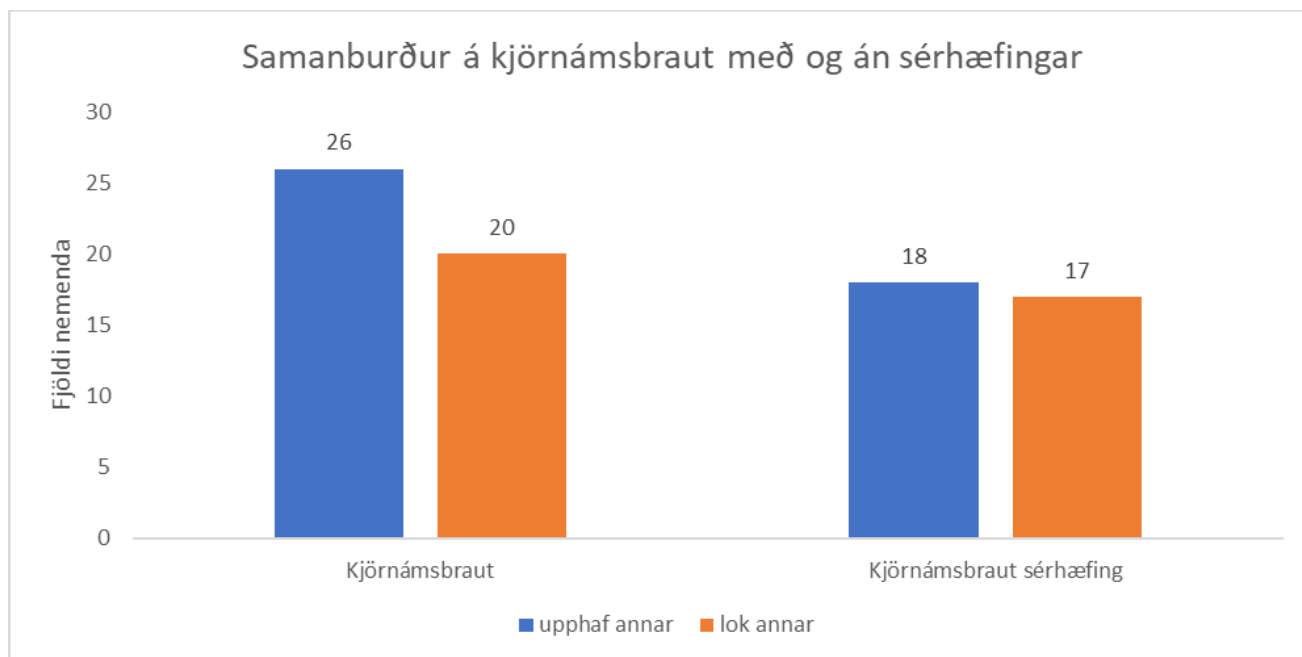


Mynd 2. Brottfall í FAS frá vorönn 2021 til og með vorönn 2023

Ef skoðaður er fjöldi nemenda eftir brautum kemur í ljós að stærsti hópurinn við skólann er sá sem nemur fjallamennsku. Af stúdentsbrautunum er kjörnámsbrautin langstærst. Sú braut er í raun og veru tvískipt. Annars vegar eru það nemendur sem eru í ákveðinni sérhæfingu vegna sérstakra hugðarefna sinna, s.s. íþróttar eða lista, og hins vegar nemendur sem hafa slíkt ekki skilgreint. Þegar þessir tveir hópar eru bornir saman þá kemur berlega í ljós að nemendur með sérhæfingu eru mun líklegri til þess að halda áfram og falla ekki brott.



Mynd 3. Fjöldi nemenda á brautum við upphaf og lok vorannar 2023



Mynd 4. Fjöldi nemenda sem skráðir voru á kjörnámsbraut með eða án sérhæfingar við upphaf og lok vorannar 2023

## 2.2 Mat á skólastarfi

### **Áætlanir og mat á því hvernig stefnu er hrint í framkvæmd**

Hér er tekið mið af þeirri skýrslu um ytra mat skólans sem getið er í heimildaskrá aftast í þessari skýrslu og þau atriði sem þar eru tekin fyrir reifuð.

Það er og hefur verið augljóst að samstarf við foreldra þyrfti að efla. Einnig var talað um það í skýrslunni að það þyrfti að breyta stjórnunarþáttum skólans, að meðal annars þyrfti að skýra betur hlutverk og stjórnunarvald áfangastjóra. Einnig var á það bent að sjálfsmat skólans þyrfti að sýna fleiri töluleg og mælanleg markmið þannig að auðveldara verið að vinna umbótaáætlun á milli ára. Til dæmis vantaði allt mat nemenda á áföngum og endurmat til kennara. Einnig mætti í sjálfsmati fjalla um þróun útskriftahlutfalls og einnig skrá tengsl milli FAS og frekara framhaldsnáms. Tengja þyrfti fjarnám og nemendur sem stunda fjarnám við skólann betur inn í skólastarfið. Einnig væri nauðsynlegt að gera ítarlega könnun meðal brautskráðra nemenda um afdrif þeirra og viðhorf um það hvernig námið í FAS hefur nýst þeim.

Skipuriti skólans hefur verið breytt og má það finna á heimasíðu skólans. Mikil vinna hefur farið fram í því að tengja starf grunnskólans og framhaldsskólans betur og er að vænta þess að það verði betur sýnilegt á lengri tíma. Það var þó gleðilegt að áhaustönn 2023 innrituðust 80% þeirra, sem útskrifuðust úr Grunnskóla Hornafjarðar, í FAS. Vinnulagi við sjálfsmat skólans hefur verið breytt, en fyrir því fer Dr. Ingileif Steinunn Kristjánsdóttir með fagteymi sem er skipað af skólameistara, Lind D. Völundardóttur, og aðstoðarskólameistara, Herdísí Waage. Áfangamat var ekki framkvæmt, það er mat skólastjórnenda að vegna sérstöðu skólans og smæðar sumra áfanga þá sé hættu á að áreiðanleiki sé ekki marktækur. Það er á framkvæmdaráætlun að kanna þróun útskriftarhlutfalls frá FAS.

## 2.3 Skólapúlsinn

Skólapúlsinn er hugsaður sem hluti af þróunarstarfi skóla. Með Skólapúlsinum geta skólar fengið réttmæt gögn til að vinna með í þróunarstarfi bæði við kortlagningu, mat og endurmat. Einnig að framkvæma kannanir um mat foreldra á ýmsum þáttum skólastarfsins, ásamt starfsmannamati í gegnum sjálfvirk kannana- og úrvinnslukerfi Skólapúlsins. Þau gögn sem Skólapúlsinn vinnur fyrir skólann eru síðan eign skólans og hægt að nálgast þau í gegnum skólastjórnendur.

Skólastjórnendur bættu einnig við þremur aukaspurningum við í könnun Skólapúlsins:

1. Ég vil að skólinn byrji áfram kl. 8:30?
2. Ég nýtti vinnustund og fannst hún gagnleg?
3. Ég vil hafa vinnustund áfram á næsta skólaá?

Var meirihlutinn jákvæður í svörum sínum við þessum spurningum. Þannig að bæði breyttur skólatími og nýtt vinnustundafyrirkomulag voru komin til að vera.

## **Kennarahluti (Starfsmannapúlsinn)**

Þættir sem skoðaðir voru:

### **Starfið**

Vinnuálag var talið bærilegt, en skýrleiki hlutverks mætti vera betri. Fólk upplifði að það fengi jákvæðar áskoranir í sínu starfi.

### **Starfsfólk**

Starfsfólk upplifði að það réði við starfið og fengi mikið af starfsmannaviðtölum, en að sama skapi fannst starfsfólki viðtölin gagnast lítið. Rækta mætti mannauð vinnustaðarins betur.

### **Vinnustaðurinn**

Starfsandinn má vera betri sem og vinnuástaða. Stuðningur frá samstarfsfólki og stuðningur við nýsköpun má einnig bæta. Fólk verður vart við mismunun og einelti í meira mæli en á öðrum stöðum.

### **Stjórnun**

Forysta skólans þykir valdeflandi.

### **Almennt**

Gott að vinnustaðurinn er lítil og persónulegur, gott að fá að traust til að vinna þá vinnu sem lagt er upp með, skemmtilegt samstarfsfólk og ekkert slúður á kaffistofu. Sveigjanleiki í vinnutíma og brautryðjendastarf í fjallamennsku. Þægilegur og afslappaður vinnustaður.

\*Leiða má líkur að því að niðurstöður væru marktækari ef skil væru gerðar á kennarahópum, annars vegar kennurum í húsi og hins vegar fjallamenskukennurum. Því þarfir og upplifanir eru ekki sambærilegar.

## **Nemendahluti (Framhaldsskólalúlsinn)**

Þættir sem skoðaðir voru:

### **Námsumhverfi**

Bæta má til muna viðhorf nemenda gagnvart skólanum. Stuðningur kennara við nemendur var talinn í góðu lagi, eins þátttaka í tímum. Endurgjöf til nemenda var góð og þó nokkur vitsmunaleg örvun.

### **Virkni í námi**



Námsáhugi mætti vera betri, eins mætti mæting batna. Heimavinna þótti mikil en á móti kemur að stærri hluti nemenda í FAS vinnurmeð.

### **Líðan**

Hamingja, sjálfsálit og stjórn á eigin lífi voru í góðu lagi hjá nemendum. Þó var þunglyndi og kvíði meiri en við myndum vilja sjá.

Einnig voru þrjár aukaspurningar um a) upphaf skólans, b) ánægju með vinnustund og c) vilja til að nota vinnustund. Þessar spurningar voru lagðar fyrir sérstaklega að beiðni skólastjórnenda, vegna breytinga innan skólans. Ánægja mældist með alla þessa breytingar þætti, yfir 60% í öllum tilfellum.

Af 78 þáttum sem ytra matsteymið (sjá heimildalista) tók fyrir töldust 65 vera í lagi. 12 þættir þörfuðust verulegra úrbóta og einn matsþáttur taldist ekki vera í lagi. Sá matsþáttur sem taldist ekki vera í lagi var liður 54, þ.e.a.s. liðurinn um foreldraráð og mikilvægi þess fyrir skólastarfið. Á haustönn 2023 var stofnað foreldraráð og bindur forysta skólans miklar vonir við það.

## 2.4 Græn skref

Samantekt á verkefninu Grænum skrefum:

Verkefnið Græn skref er fyrir ríkisstofnanir sem vilja draga úr neikvæðum loftlagsáhrifum af starfsemi sinni og efla umhverfisvitund starfsmanna sinna. Verkefnið er í fimm skrefum og í hverju þeirra eru 20-40 atriði sem þurfti að uppfylla. Nú hefur FAS náð öllum fimm skrefunum og er það vel.

Það er stefna skólans að bæta sig sífellt í öllu því sem að kemur Grænu skrefunum.

Umhverfisteymi fer í mars hvert ár yfir stefnu og markmið og það sem hefur áunnist og hvað þarf að gera betur í umhverfismálum skólans.

Það er gert með því að:

- Fara yfir og endurskoða umhverfis- og loftslagsstefnu skólans sem hægt er að finna á heimasíðu FAS [hér](#) og á Teams/Græn skref/Umhverfisstjórnunarkerfi/Loftslagsstefna.
- Fara yfir og setja ný markmið í aðgerðaáætlun í samræmi við endurskoðaða loftslagsstefnu hún er á Teams/Græn skref/ Umhverfisstjórnunarkerfi/Aðgerðaáætlun.
- Skipuleggja og fara yfir fræðslu um umhverfismál.

### **Þættir umhverfisstjórnunar skv. skilgreiningu Grænna skrefa:**

#### **Miðlun og stjórnun**

Skrifstofustjóri skilar inn Grænu bókaldi skólans fyrir 1. apríl ár hvert. Við skoðum reglulega niðurstöður Græna bókhaldsins, metum stöðuna og tökum ákvarðanir um úrbætur í umhverfis- og loftslagsmálum út frá niðurstöðu þess.

Niðurstöður úr grænu bókhaldi verða kynntar í ársskýrslu skólans.

Þegar ákvarðanir eru teknar um ferðalög er ákvörðunartré Grænna skrefa skoðað fyrir flug og aðrar samgöngur.

Við höfum farið í aðgerðir til að kolefnisjafna losun vegna flugs og vegasamgangna (sjá leiðbeiningar um kolefnisjöfnun og losunarstuðla). Núna er Votlendissjóður notaður til þess að kolefnisjafna.

Fjarfundum fjölgaði á tímum Covid-19 og hefur þeirri fjarfundarmenningu sem þá skapaðist verið viðhaldið.

Við tökum þátt í stærri verkefnum sem snúa að umhverfisvernd s.s. Degi íslenskrar náttúru, hreinsunardegi Nýheima, Degi umhverfisins og Samgönguviku.

Við höfum mótað aðgerðaáætlun út frá markmiðum okkar í umhverfis- og loftslagsstefnu. Umhverfisteymi FAS fundar mánaðarlega á starfstíma skólans og hefur umsjón með að markmiðum í aðgerðaráætlun sé náð.

## Innkaup

Við veljum umhverfsvottuð raftæki eða raftæki með hæstu einkunn í orkunýtingu sem völ er á hverju sinni. Við höfum endurskoðað þetta í samræmi við nýjan staðal. Við skiptum út einnota rafhlöðum fyrir hleðslurafhlöður.

Við kaupum eingöngu umhverfsvottaðan pappír og það hefur verið gert í nokkur ár. Fyrir um 5 árum voru pappírskaup u.þ.b. tvö bretti á ári. Nú er magnið um hálf bretti á ári og við stefnum að því að minnka magnið um 10%.

Við skiptum eingöngu við umhverfsvottaðar prentsmiðjur. Við höfum skipt við Svansprent. En við reynum að halda prentuðu efni í lágmarki og sendum mestallt okkar efni rafrænt.

Við höfum sent bréf til helstu birgja þar sem þeir eru beðnir að upplýsa um umhverfisvæna kosti og að auðvelt sé að upplýsa um umhverfisvæna kosti og að auðvelt sé að fá upplýsingar um innkaup fyrir Grænt bókhald. Einnig höfum við beðið birgja að lágmarka umbúðir sem berast inn á vinnustaðinn og taka umbúðir til baka eins og hægt er.

Þegar skólinn kaupir gjafir handa starfsfólki eða öðrum er hugað að nytsemi gjafanna og að umhverfinu. Dæmi um slíkar gjafir eru upplifun, vistvæn matvæli og vörur framleiddar í heimabyggð.

Við höfum útbúið innkaupaleiðbeiningar fyrir þá sem sjá um innkaup. Skrifstofustjóri sér um dagleg innkaup en stærri innkaup fara í gegnum skólameistara. Skólinn kaupir eingöngu umhverfsvottaðan uppþvottalög og sápu í uppþvottavél.

Við kaup á efnavöru óskum við eftir því að rekstraraðilar noti vistvæn efni við viðhald og rekstur hússins s.s. hreinlætisvörum, málningu, lakki, lími og annarri efnavöru sem hættuleg er umhverfinu.

Allur mjúkpappír sem skólinn kaupir er umhverfsvottaður. Allur pappír sem húseigendur kaupa er umhverfsvottaður.

## Samgöngur

Við höfum gert breytingu á samningi okkar við bílaleiguna sem við skiptum við og fáum nú leigða rafmagnsbíla innan höfuðborgarsvæðisins og óskum jafnframt eftir umhverfisvænni farartækjum þegar því verður komið við.

Við takmörkum ferðalög okkar á vegum skólans og förum aðeins í nauðsynlegar ferðir.

Við kolefnisjöfnum ferðalög okkar.

Við hvetjum til umhverfisvænni ferðamáta og yfir standa viðræður við rekstraraðila hússins um upplýst hjólaskýli með rafmagnstenglum, fá rafhleðslustöð og fá merkt bílastæði fyrir vistvænni bíla.

Starfsfólki skólans er boðið upp á sveigjanlegan vinnutíma eftir því sem hægt er. Starfsfólki býðst að stunda fjarvinnu við undirbúning kennslu og vera á fundum í gegnum fjarfundarbúnað ef það hentar. Hluti kennara er ekki búsettur á Höfn og stundar því stóran hluta sinnar vinnu í fjarvinnu.

## Hjólavottun

Hjólavottun vinnustaða er tæki til að innleiða markvisst bættu hjólreiðamenningu. Fulltrúar stofnana fylgja skýrum gátlistum og fá viðurkenningu eftir stigagjöf; platínu, gull, silfur eða brons. Með þessum hætti hvetur vottunin vinnustaðinn til að bæta aðbúnað fyrir starfsfólk og nemendur sem leiðir til þess að fleiri velji umhverfisvæna og heilbrigða ferðamáta í daglegu lífi.

Skólinn er skráður í Hjólavottun. Gátlista frá Hjólavottun, þar sem stigagjöfin kemur fram, má finna á Teams/Græn skref/ Samgöngur/Hjólavottun.

Enn bólar ekkert á hjólaskýli því sem bæjarráð samþykkti að koma á fót 2021. Var þá samþykkt að setja það niður við Nýheima þannig að bæjarskrifstofan gæti samnýtt það með Nýheimum. Verður það mjög til framdráttar Grænum skrefum þegar af verður.

Hjólaskýlið mun verða upplýst, með rafmagnstenglum til að hlaða rafmagnshjól, pumpu og viðgerðarsetti.

Við tökum þátt í átakinu Hjólalað í vinnuna. Höfum við náð silfri í hjólavottuninni með þeim aðgerðum sem búið er að fara í. Þegar hjólaskýlið verður komið upp, fleiri hjólabogar, pumpa, viðgerðarsett og búið verður að halda hjólaskoðunardag og námskeiðið Hjólalað óháð aldri ætti skólinn að vera kominn langt að því markmiði að ná gullvottun.

Gerð hefur verið könnun við skólann þar sem fram kom að 41,7% starfsmanna sem tóku þátt í könnuninni hefur gert samgöngusamning við skólann, þar sem viðkomandi skuldbindur sig til þess að ganga eða hjóla í skólann a.m.k. fjórum sinnum í viku. Einnig býður skólinn upp á samning um hreyfistund einu sinni í viku til að auka möguleika fólks á hollri útivist og hreyfingu.

## Rafmagn og húshitun

Prentarar, ljósritunarvélar og önnur tæki sem bjóða upp á það eru stillt á orkusparnaðarstillingu ef þau hafa ekki verið í notkun í 5-15 mín.

Ljósaskynjarar eru í öllum kennslustofum og nú hafa verið settir upp skynjarar á snyrtiaðstöðu kennara og í ljósritunarherbergi. Við slökkvum ljós í lok dags, lokum gluggum og drögum fyrir glugga í köldu veðri. Við setjum tölvubúnað í hvíldarstöðu, slökkvum á raftækjum um helgar og í lengri fríum.

Við höfum sett upp áminningarmiða um að slökkva ljós við útganga.

Við skiptum út ljósaperum fyrir LED-perur.

Við höfum sett merkingu við lyftuna þar sem fólk er hvatt til að nota stigann frekar en lyftuna.

## Flokkun og minni sóun

Við flokkum nú um 80% af úrgangi til endurvinnslu. Við höldum áfram að flokka, bæta flokkunina, fræða nýja aðila um flokkun, koma flokkun á sorpi við húsið í betra horf. Almennt sorp kemur frá bæjarskrifstofunni í tunnuna hjá Nýheimum, einnig hefur borið á að almenningur og ferðafólk hafi hent í

tunnur við Nýheima. Til að koma í veg fyrir þetta hefur verið ákveðið að setja lása á tunnurnar svo hægt sé að fylgjast með því hversu mikill úrgangur kemur hlutfallslega frá skólanum í tunnur við Nýheima.

Skrifstofustjóri hefur aðgang, í gegnum mínar síður hjá Íslenska gámafélaginu/Terra, að úrgangsmagni og endurvinnsluhlutfalli. Sett hefur verið upp áminning í dagatali og upplýsingar verða sóttar á þriggja mánaða fresti svo hægt sé að fylgjast með magninu og að hægt sé að bregðast við ef hlutfallið eykst á milli ársfjórðunga.

Við hvetjum til aukinnar flokkunar með því að benda á það sem vel er gert og hvetja starfsfólk og nemendur til að gera enn betur í flokkunarmálum.

Við höldum áfram á þeirri braut að hafa engin ílát undir almennan úrgang við skrifborð starfsmanna og að starfsmenn fari áfram með almennan úrgang í flokkunarbar sem er við stigann á efri hæð, í kennslustofum eru enginn ílát fyrir úrgang.

Við förum í átak í flokkun og matarsóun á hverri önn þar sem starfsfólk og nemendur fá fræðslu um það efni. Einnig er lögð áhersla á önnur umhverfismál sem þykja brýnust hverju sinni í samræmi við umhverfis- og loftsagsstefnu skólans og aðgerðaráætlun sem endurskoðaðar eru, í mars á hverju ári, af umhverfisteymi.

Ef skólinn þarf að losa sig við húsgögn eða aðra muni sem hægt er að nýta leggjum við áherslu á að koma þeim í endurnýtingu með því að bjóða öðrum stofnunum í húsinu, starfsfólki, *Hirðingjunum* eða öðrum að nýta þá muni áður en þeim er fargað.

Starfsmenn skila þeim skrifstofuvörum sem þeir eru ekki að nota í prent/birgðaherbergi. Þar eru t.d. aðgengilegir blýantar o.fl. sem notað er við gerð kannana og þeim er skilað á sama stað. Notaðar möppur o.fl. eru aðgengilegar í kassa á sama stað.

Skiptistöð/fataslá er á ganginum við snyrtingar á neðri hæð þar sem fólki er velkomið að koma með notuð föt og taka önnur af slánni. Við vekjum athygli á þessari fataslá og hvetjum alla til að nota slána. Eins má gera þetta með spariföt, o.s.frv.

## Viðburðir og fundir

Á viðburðum og fundum bjóðum við upp á veitingar með sem lægsta kolefnissporið með áherslu á grænmeti, fisk, kjúkling og baunir. Ekki verður boðið upp á rautt kjöt á viðburðum og fundum á vegum skólans.

Við val á gistirými hefur verið lögð áhersla á að velja staði sem eru helst í göngufæri við samstarfsskólana svo sem minnst þurfi að nota leigubíla eða bílaleigubíla. Leitast er við að velja staði sem eru með umhverfivottun s.s. Svanurinn, Evrópublómið, Græni lykillinn, Vakinn og ISO 14001.

Starfsmenn sem skipuleggja viðburði hafa lesið bækling Grænna skrefa. Bæklingurinn ásamt gátlista eru á sameiginlegu svæði og öllum aðgengilegur á Teams/Græn skref/Viðburðir og fundir. Allir starfsmenn hafa fengið sendar leiðbeiningar um hvernig halda eigi umhverfisvæna viðburði.

Matarsóun er minkuð með því að áætla fjölda þeirra sem mæta á viðburði. Sett hefur verip upp skráningarkerfi og gert er ráð fyrir að þeir sem skrá sig á viðburði séu skráðir í mat. Þeir sem ekki skrá sig geta ekki lengur gert ráð fyrir að nægur matur sé til fyrir þá án skráningar.

Send eru fundarboð og gögn vegna viðburða út rafrænt til að minnka pappírssóun og önnur ráðstefnugögn.

## 2.4 Skólafundir 2022-2023

Á haustönn 2022 var ekki haldinn vegna skólafundur en þann 25. janúar 2023 var haldinn fundur.

Umræðuefni fundarins voru: Fjölmening, skólaumhverfið, vinnustund ásamt seinkun skólatíma í báða enda og stytting kennslustundar. Miklar umræður áttu sér stað á fundinum og margar hugmyndir um

breytingar (bætingar) voru skrifaðar niður. Nú þegar er eitthvað af þessum hugmyndum komið til framkvæmda.

## 2.5 Uppgjörsfundir

Uppgjörsfundir eru haldnir á hverri önn þar sem allir kennarar eru boðaðir á fundinn. Á uppgjörsfundi 20. desember 2022 var m.a. fjallað um teymi og vinnuaðferðir teyma. Nýtt skipurit FAS var kynnt þar sem stjórnendateymi var kynnt til sögunnar.

Uppgjörsfundur var haldinn þann 23. maí 2023 þar sem rætt var um hvernig við gætum styrkt stöðu skólans út á við, fjarnám sem sóknarfæri og einnig var farið yfir niðurstöður Skólapúlsins sem nemendur tóku þátt í.

Uppgjörsskýrslur í lok anna eru einnig rafrænar og vistaðar á TEAMS, sem og allar fudargerðir.

## 3. Ytra mat

Ytra mati skólans lauk á vorönn 2022. Eins og kom fram í sjálfsmatsskýrslu H21 – V22 voru helstu niðurstöður matsins reifaðar. Hér verður stiklað á stóru hvernig skólinn með nýjum stjórnendum brugðust við þeim ábendingum sem fram komu í ytra matinu.

### 3.1 Stjórnun og skipulag

Frá því á haustönn 2022 hafa verið gerðar ýmsar skipulagsbreytingar á skólastarfi og stjórnun. Breytinga- og uppbyggingastarf tekur töluverðan tíma og er það von stjórnenda að með nýjum áherslum þá takist enn frekar að sýna áræðanlega mynd af skólastarfinu. Líðan nemenda og kennslufræðilegri þróun í skólanum er sett í forgang. Stofnuð hafa verið nokkur teymi eins og fjarnámsteymi, nemendajónustuteymi og stuðningsteymi og er það hluti af breyttu skipulagi þar sem teymisvinna er lögð til grundvallar.

Markmiðið er að kanna líðan nemenda markvisst með hjálp utanaðkomandi aðila. Það er nú komið í ferli og er unnið að því að finna heppilegar úrvinnslukannanir til þessara nota og munu þær kannanir síðan framkvæmdar reglulega og að unnið sé markvisst með þær upplýsingar sem þar koma fram.

### 3.2 Námsframboð

Námsframboð er að finna á heimasíðu skólans. Það er unnið að því að einfalda námsframboð og straumlínulaga alla starfsemi skólans.

### 3.3 Samskipti og líðan

Það er lykilatriði fyrir frekari vöxt og þroska Sveitarfélagsins Hornafjarðar að Framhaldsskólinn í Austur-Skaftafellssýslu fái að dafna og að sem best sé að honum búið.

En betur má ef duga skal. Það eitt að hafa framhaldsskóla er ekki nóg. Hann þarf að þjóna hlutverki sínu sem allra best með tilliti til væntinga og þarfa þeirra nemenda sem þangað leita.

Þess vegna er nauðsynlegt að hafa skólann rótfastan og grundvallaðan í nærsamfélaginu, í samfélagi við foreldra og atvinnulíf. Ekki síst til þess að geta hlustað eftir því hverjar séu þær þarfir og væntingar sem gerðar séu til skólans í heimabyggð og hvernig skólinn komi til móts við þær væntingar.

Við þurfum sem skóli að velta því fyrir okkur hvernig við búum nemendur sem best undir framtíðina. Samfélagið er að breytast og það er fullkomlega eðlilegt að skólakerfið breytist samhliða, en það þarf að breytast í samræmi við þarfir nemendanna og nærsamfélagsins ekki síst. Reglulega eru haldnir svokallaðir skólafundir í FAS. Þá hittast nemendur og starfsfólk skólans og ræða mikilvæg mál er varða skólann. Þar er möguleiki fyrir nemendur að láta rödd sína heyrast og hafa áhrif inn í sitt daglega umhverfi, sem skólinn er.

Hverjar eru þá þarfir nemendanna? Þegar útskriftarhlutfall nemenda er í slakara lagi, þá þarf að spyrja, hvers vegna? Getur það verið að þeir sjái e.t.v. ekki tilganginn með því að útskrifast, eða viti ekki hvert núverandi nám muni leiða þá eða gera þá hæfa til að stunda? Binda núverandi skólastjórnendur vonir við að frekari virkjun nemenda til útskriftar verði ekki síst með hjálp og tilkomu hins nýja foreldraráðs

Það þarf fyrirmyndir, ekki síst fyrir nemendur í framhaldsskóla sem eru að byrja að reyna að fóta sig í lífinu og ákveða hvað leið þeir eigi að taka. Það er því miður að engin skráð og virk tengsl séu við háskólastigið um áframhaldandi nám nemenda eftir að framhaldsskóla lýkur. Er þetta málefni nú komið í ferli innan veggja skólans.

### 3.4 Skólahúsnæði og aðbúnaður

Kennsluhúsnæði er á ýmsan hátt til fyrirmyndar, en þar hefur verið vandamál með loftræstikerfi. Í sumar og haust var gerð úttekt á loftræstikerfi Nýheima og kom þá í ljós að loftræstistokkurinn var ekki rétt lagður og tók inn loftið niður við jörð. Framkvæmdum var lokið um sumar 2023 og hefur verið til mikilla úrbóta.

Skólahúsnæðið mætti vera meira aðlaðandi. Skólahúsnæðið er hannað í mjög hráum stíl. En með nýjum áherslum hefur verið ráðist í ýmsar minni framkvæmdir sem þó skipta sköpum fyrir líðan margra nemenda. Ráðist var í allsherjar hreingerningu og stólum endurraðað í kennslustofur og einnig voru útvegaðir sófar í sameiginlegt rými. Hafa þessar breytingar almennt hlotið góðan hljómgrunn.

Í ytra mati skólans er kafli þar sem fjallað er um húsnæði og aðbúnað og virðist það viðunandi. Þannig að kennarar og aðrir starfsmenn eigi kost á fullnægjandi vinnuaðstöðu. Þegar betur er að gáð kemur þó einkum tvennt upp sem betur mætti fara.

Netsamband hefur ekki verið fjarkennslu skólans né fjarnemendum til framdráttar, auk þess sem það hefur valdið ýmsum öðrum óþægindum í skólastarfinu, þegar netið hefur verið að detta út tímunum saman. Nú hefur hins vegar verið gripið til aðgerða og virðast þessi mál komin í nokkuð góðan farveg. Netmál skólans voru færð yfir í aðra umsýslu en hefur verið og hefur það reynst vel.

Prentari á kennarastofu hefur verið endurnýjaður og málalykill hefur verið skrifaður og reglulegri endurnýjun á tölvukosti kennara og starfsaðstaða eru mál sem eru næst á dagskrá. Gerður hefur verið



málalykill, sem hefur verið samþykktur af Þjóðskjalasafni Íslands. Innleiðing á skjalavistunarkerfi er hafin í samstarfi við GoPro.

## **Lokaorð**

FAS er framhaldsskóli í heimabyggð, sem landfræðilega er mjög einangruð. Sé haldið í norður er fyrsti framhaldsskólinn Menntaskólinn á Egilsstöðum, sem er í 2:30 klst fjarlægð. Sé haldið í vestur er það FSu á Selfossi, sem er í 4:35 klst. fjarlægð. Það segir sig því sjálft að ef þessi skóli væri ekki, myndu margir flytja á höfuðborgarsvæðið þegar börnin lykju grunnskólanum, en einnig yrðu margir af frekari skólagöngu, þau sem ekki hefðu bolmagn til að flytja. Það er því mikið lykilatriði fyrir frekari vöxt og þroska þessa bæjarfélags, að Framhaldsskólinn í Austur-Skaftafellssýslu fái að vaxa og dafna og sinna þörfum þeirra einstaklinga sem eru að vaxa úr grasi í byggðarlaginu sem best.

### **Heimildalisti:**

Hjördís Þorgeirsdóttir og Sigurborg Matthíasdóttir, 2022. Ytra mat á Framhaldsskólanum í Austur-Skaftafellssýslu vorönn 2022. Skýrsla unnin fyrir mennta og barnamálaráðuneytið. ISBN 978-9979-0-2803-1.

Sigríður Sigurðardóttir, 2016. Leiðbeiningar um innra mat framhaldsskóla unnið fyrir mennta- og menningarmálaráðuneytið 2016. ISBN 978-9935-436-64-1.

Nemendalisti hagstofunnar, ásamt tilgreindum viðmiðunardagsetningum.