

Framhaldsskólinn í  
Austur-Skaftafellssýslu



# Sjálfsmatsskýrsla

Skólaárið 2017 – 2018

unnin af

Kristjáni Erni Ebenezerssyni

## Efnisyfirlit

Inngangur .....	3
1. Sjálfsmatskerfið og framkvæmd þess .....	3
2. Innra mat .....	4
2.1 Kennitölur .....	4
2.2 Mat samfélagsins á FAS .....	5
2.3 Áfangamat nemenda.....	9
2.4 Stefna FAS í A-hluta til þriggja ára .....	14
2.4.1 Kjarnastarfsemi.....	14
2.4.2 Rekstarþættir .....	17
3. Ytra mat .....	19
3.1 Stjórnun og skipulag.....	20
3.2 Kennsla og námsframboð .....	20
3.3 Samskipti og líðan.....	22
3.4 Lykilárangur.....	24

## Inngangur

Hér birtist sjálfsmatskýrsla Framhaldsskólans í Austur-Skaftafellssýslu fyrir skólaárið 2017-2018. Í henni er farið yfir og fjallað um það sjálfsmat sem unnið var í skólanum og var að mestu byggt á framkvæmdaáætlun sjálfsmats.

### 1. Sjálfsmatskerfið og framkvæmd þess

Sjálfsmatskerfi FAS byggir m.a. á lögum um framhaldsskóla, aðalnámskrá framhaldsskóla, skólasamningi og skólanámskrá. Hér að neðan er að finna yfirlit yfir verk- og framkvæmdaáætlun skólans sem nær til vors 2021. Hægt er að nálgast lýsingu á sjálfsmatskerfinu í skólanámskrá á [vef skólans](#). Verk- og framkvæmdaáætlun var uppfærð til þess að taka tillit til þess að framhaldskólanám er nú orðið til þriggja ára í stað fjögurra.

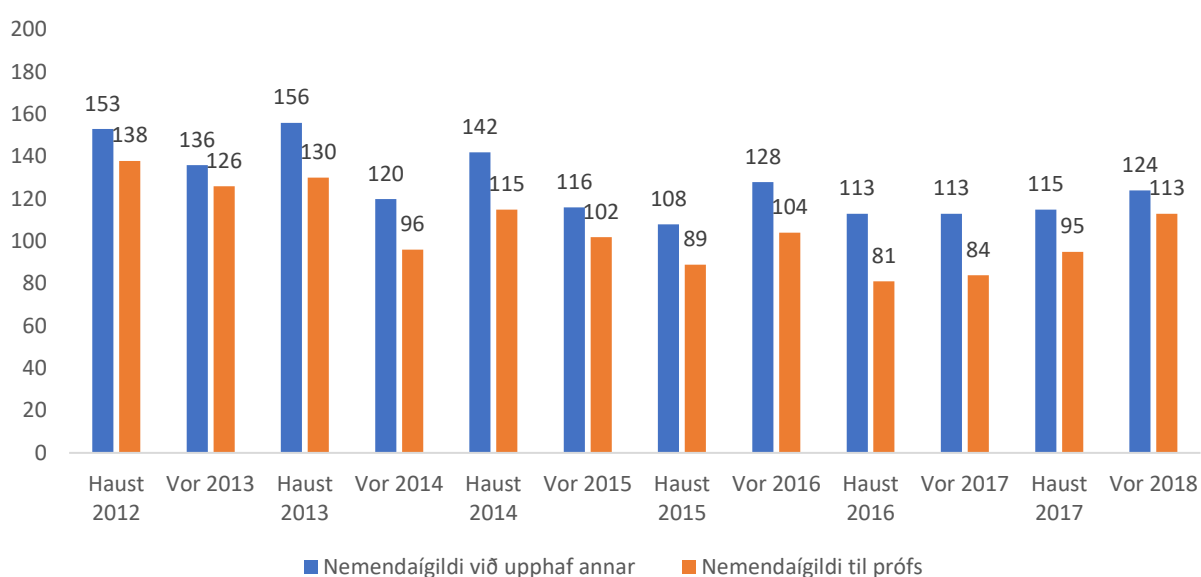
<b>Matsþættir</b>	<b>H17</b>	<b>V18</b>	<b>H18</b>	<b>V19</b>	<b>H19</b>	<b>V20</b>	<b>H20</b>	<b>V21</b>
Kennarafundir	X	X	X	X	X	X	X	X
Miðannarviðtöl	X	X	X	X	X	X	X	X
Umsjónarviðtöl	X	X	X	X	X	X	X	X
Uppgjörsskýrslur	X	X	X	X	X	X	X	X
Starfsmannaviðtöl		X		X		X		X
Kennitölur	X	X	X	X	X	X	X	X
Áfangamat nemenda	X			X			X	
Mat á skólastarfi					X			
Mat fyrrverandi nemenda			X				X	
Mat samfélags	X							
Nemendafundir		X		X		X		X
Mat rýnihópa nemenda		X				X		X
Umbótamat	X	X	X	X	X	X	X	X
Uppgjörfundir		X		X		X		X
Skimunarpróf	X		X		X		X	
Skólanefndarfundir	X	X	X	X	X	X	X	X
Sjálfsmatskýrslur		X		X		X		X

## 2. Innra mat

### 2.1 Kennitölur

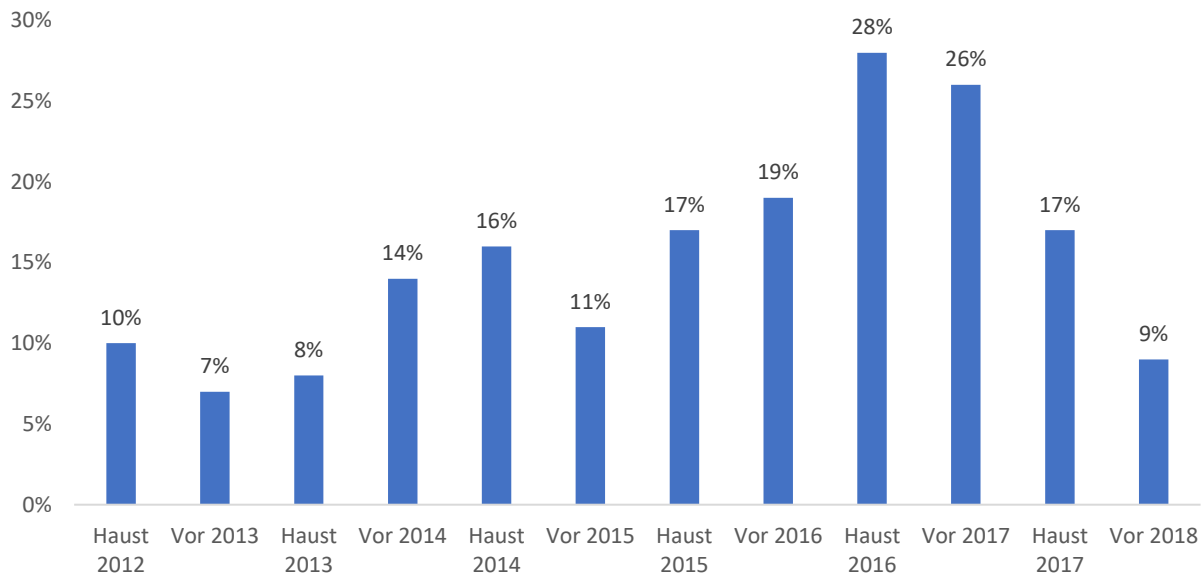
Í þessum kafla verður farið yfir þróun nemendaígilda, brottfalls og einkunna í FAS síðustu ár og það borið saman við núverandi skólaár.

Undanfarin ár hefur nemendum í FAS farið fækkandi. Frá haustönn 2005 til dagsins í dag er meðalnemendaígildi við upphaf annar 145,5 en nemendaígildi sem fá lokamat eru 122,4. Í ár er meðalnemendaígildið í upphafi annar 119,5 en meðalnemendaígildi sem fá lokamat er 104. Þrátt fyrir þessa fækkun þá eru fleiri nemendur sem fá lokamat ef horft er á síðasta skólaár (mynd 1).



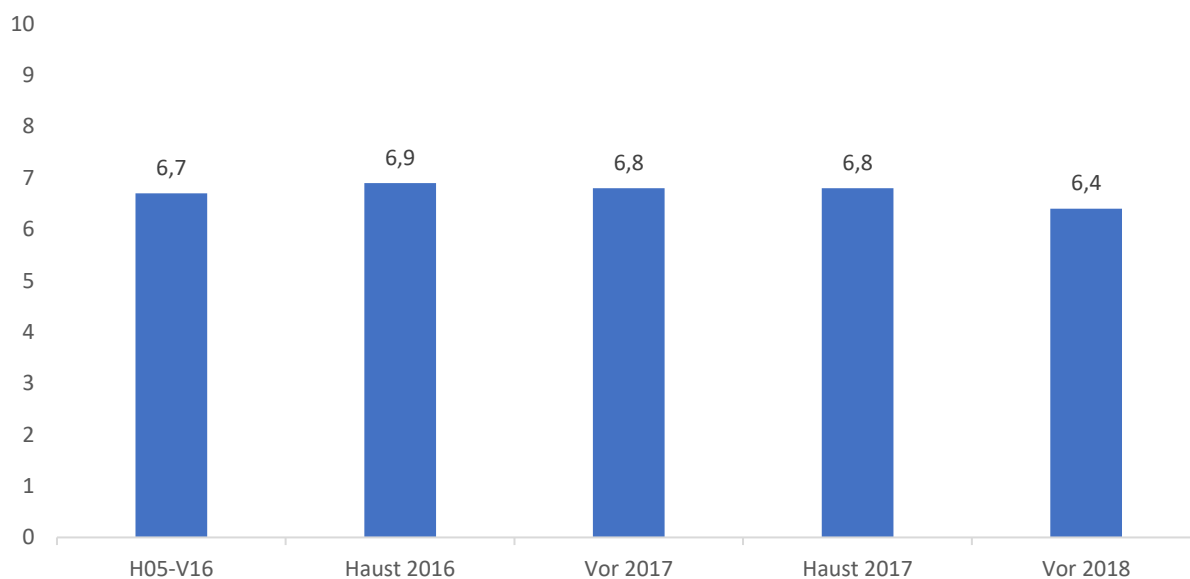
Mynd 1. Nemendaígildi við FAS eftir önnum

Brottfall á haustönn er í meðallagi en á vorönn var brottfall ekki nema 9% og er það töluvert undir meðallagi síðustu ára. Ef skoðað er brottfall frá hausti 2005 til dagsins í dag er meðaltalið 16%. Brottfall er því að lækka aftur ef litið er til síðasta skólaárs þar sem brottfall mældist að meðaltali 27% og þau markmið sem sett hafa verið í að sporna við brottfall að skila árangri (mynd 2).



Mynd 2. Brottfall í FAS

Meðaltal lokaeinkunnna skólaárið 2017-2018 er svipað og síðustu ár. Samt sem áður lækkaði meðaltal einkunnna milli anna um 0,4 stig. Illa gengur að safna saman upplýsingum frá kennurum og gæti það skýrt sveiflur í meðaltalseinkunn (mynd 3).



Mynd 3. Meðaltal einkunnna í FAS

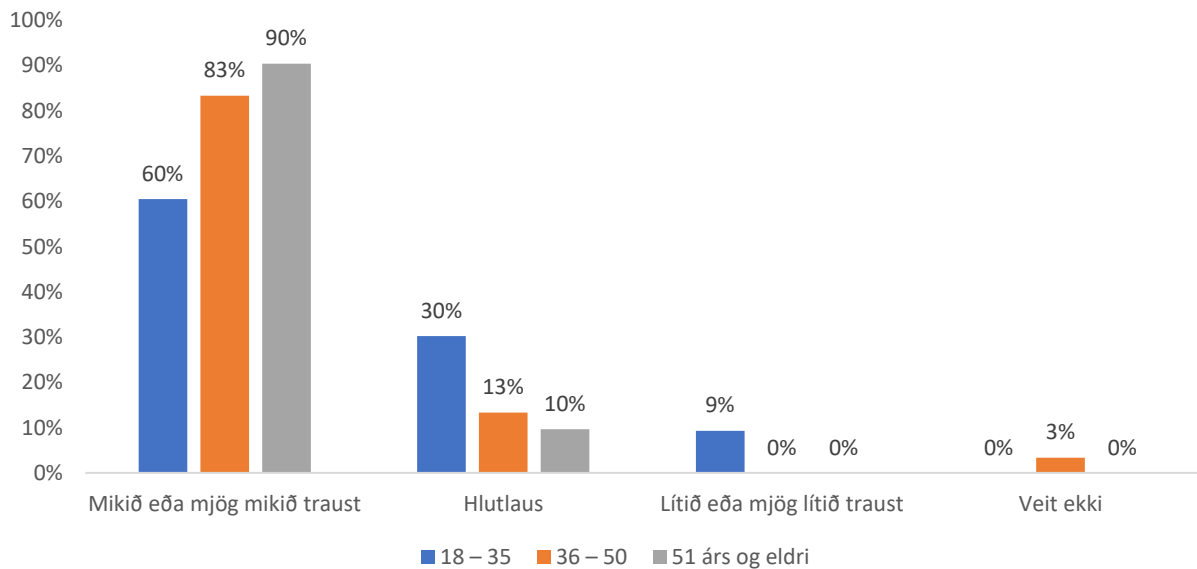
## 2.2 Mat samfélagsins á FAS

Á haustönn 2017 var lögð fyrir könnun meðal Hornfirðinga þar sem þeir voru spurðir út í viðhorf þeirra til Framhaldsskólans í Austur – Skaftafellssýslu. Könnunin var framkvæmd 25. – 27. október á Vísindadögum í FAS og sá hópur nemenda um að

hringja í þátttakendur. Spurningalistinn innihélt fjórar bakgrunnsspurningar og 18 viðhorfsspurningar (sjá viðauka 1).

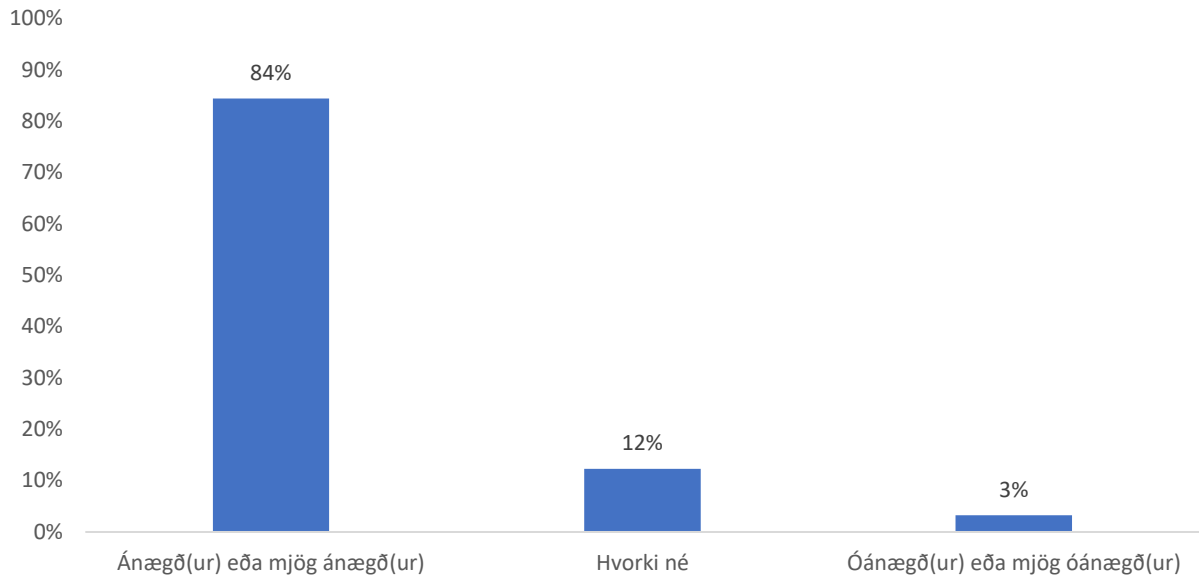
Einstaklingar sem tóku þátt í könnuninni voru með lögheimili í Sveitarfélaginu Hornafirði. Heildarfjöldi í þýði var 1727 talsins. Þátttakendur voru valdir af íbúalista sem fenginn var hjá sveitarfélaginu og var úrtakið 250 einstaklingar. Svarhlutfallið var 50,8% (n=127). Þar af voru 48,8% (n=61) karlar og 51,2% (n=64) konur. 34,4% þátttakenda voru á aldrinum 18-35 ára (n=43), 24% þátttakenda voru 36-50 ára (n=30) og 41,6% voru eldri en 50 ára (n=52).

Svör þátttakenda voru borin saman við bakgrunnsspurningar það reyndist ekki vera mikil munur á svörum milli kynja. Oftast nær var ekki mikill munur á milli viðhorfa í tengslum við bakgrunnsspurningar, en þó í einstaka spurningum kom fram munur á viðhorfi. Þátttakendur voru spurðir um hversu mikið eða lítið traust þeir bæru til skólans. Í ljós kom að 90% þátttakenda 51 árs og eldri báru mikið og mjög mikið traust til FAS og 60% á aldrinum 18-35 ára báru mikið og mjög mikið traust til FAS (mynd 4).



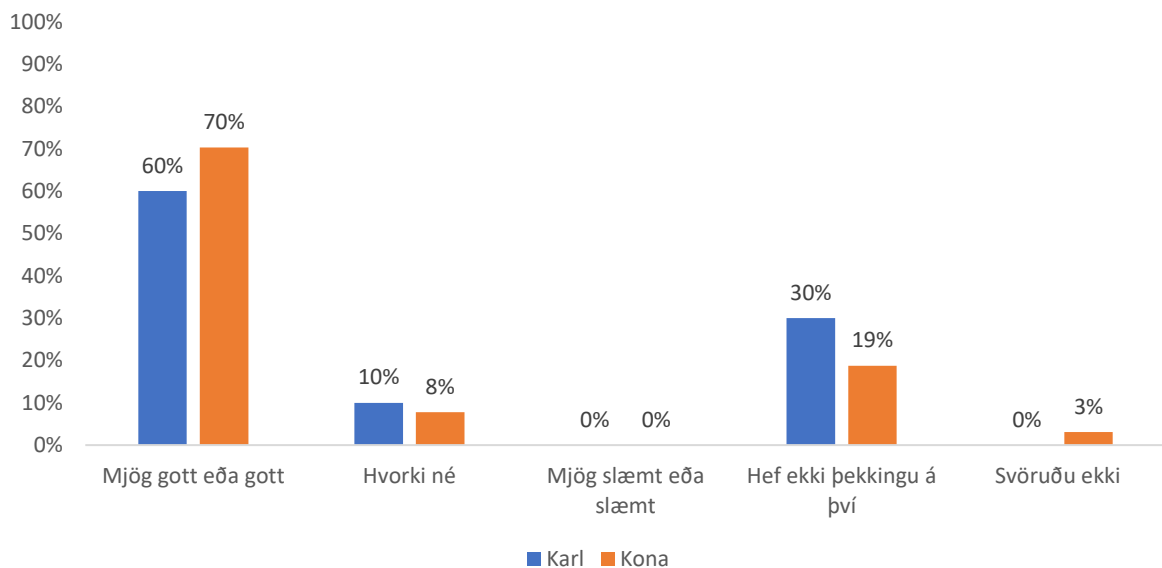
Mynd 4 Traust þátttakenda til FAS eftir aldri

Þátttakendur voru spurðir að því hversu ánægðir eða óánægðir þeir væru með FAS. Af þeim sem tóku afstöðu reyndust 84% vera mjög ánægðir eða ánægðir með FAS. Aðeins 3% þátttakenda voru óánægðir eða mjög óánægðir með skólann (mynd 5).



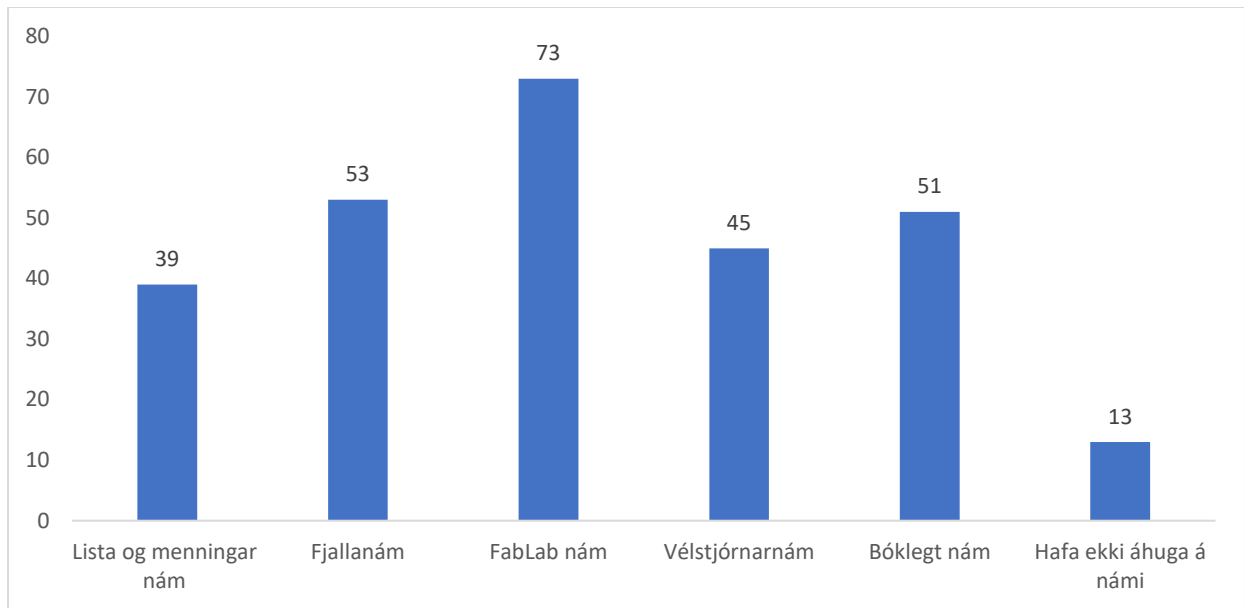
Mynd 5 Ánægja eða óánægja þátttakenda með FAS

Þegar þátttakendur voru spurðir út í námsframboð í FAS kom í ljós að 70% kvenna fannst námsframboðið mjög gott eða gott. Þá höfðu 30% karla ekki skoðun á því hvort að þeim fyndist framboð á námi gott eða slæmt (mynd 6).



Mynd 6 Framboð á námi í FAS eftir kyni

Þegar þátttakendur voru spurðir hvort þeir hefðu áhuga á tilteknu námi ef það væri í boði fyrir fullorðna í FAS þar sem þeir gátu valið fleiri en eitt svar þá kom í ljós að 73 þátttakendur af 125 vildu fá nám í FabLab. Aðeins 13 höfðu ekki áhuga á námi (mynd 7).



Mynd 7 Áhugi á námi fyrir fullorðna í FAS

Þátttakendur voru beðnir um að taka afstöðu til ýmissa fullyrðinga varðandi FAS. Almenn ánægja virðist vera með skólann. Af þeim sem tóku afstöðu telja 97% að mikilvægt sé að skóli sé í sveitarfélaginu. Einnig töldu 83% skólann njóta virðingar í samfélaginu. Aðeins 29% þeirra sem tóku þátt töldu félagslífið í FAS vera gott (tafla 1).



Tafla 1. Viðhorf þátttakenda til ýmissa fullyrðinga varðandi FAS.

	Mjög eða frekar sammála	Hlutlaus	Mjög eða frekar ósammála	Veit ekki
Félagslífið í FAS er gott	36	28	24	37
FAS kappkostar að sinna hverjum og einum nemenda	82	22	2	19
FAS gerir miklar námskröfur til nemenda	77	16	9	23
Starfsfólkið í FAS sinnir vinnunni sinni vel	85	18	0	22
Skólinn nýtur virðingar í samfélaginu	103	12	5	4
Útskrifaðir nemendur standa vel að vígi að loknu námi	97	13	5	10
Mikilvægt er að framhaldsskóli sé í sveitarfélaginu	121	2	0	2
Nemendur fá góða kennslu í FAS	99	11	1	14
FAS leggur mikla áherslu á að kynna námsframboð og námsmöguleika fyrir ungu fólki	76	22	9	18

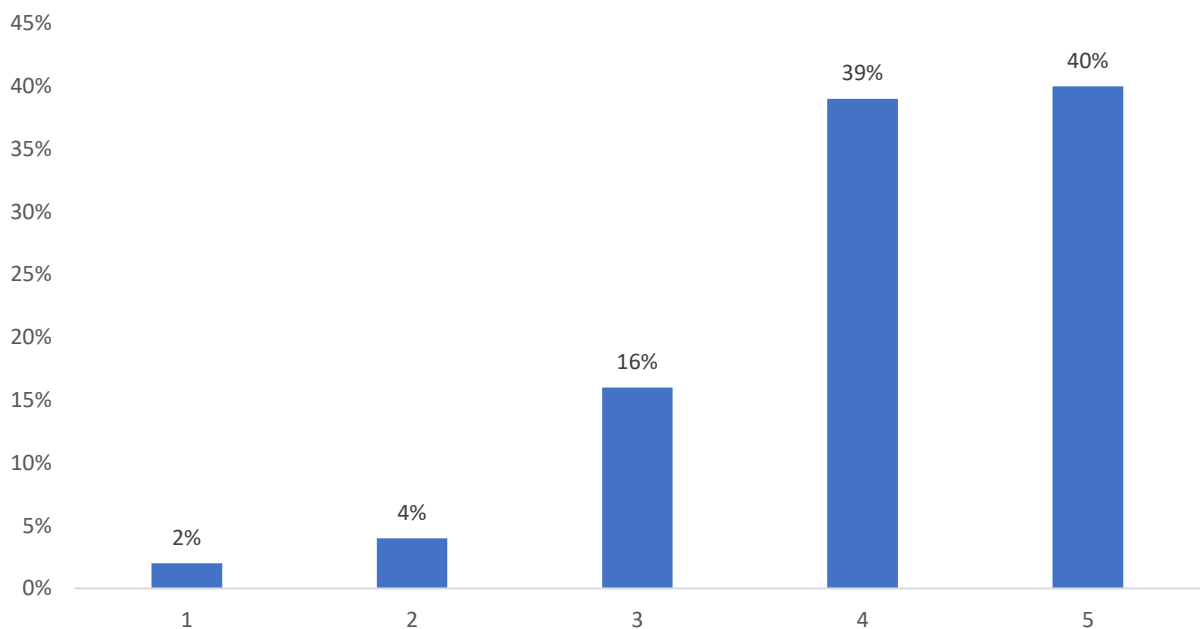
### 2.3 Áfangamat nemenda

Áfangamat nemenda var lagt fyrir í október 2017 og lagt var áhersla á þrjá þætti; verkefnavinnu í áföngum, framsetning á Kennsluvef styðji við sjálfstæð vinnubrögð og einnig var spurt hvort að annar hópurinn hefði áhrif á hinn í áfanganum t.d hvort að fjarnemendur hefðu áhrif á staðnemendur að lokum var spurt hvort að nemendur myndu velja lokamat eða lokapróf (sjá viðauka 1).

Áætlað var að hafa áfangamat rafrænt líkt og síðast en ekki fannst góð leið til þess að framkvæma þetta í gegnum Kennsluvefinn og því var ákveðið að prenta það út og leggja fyrir nemendur í kennslustund.

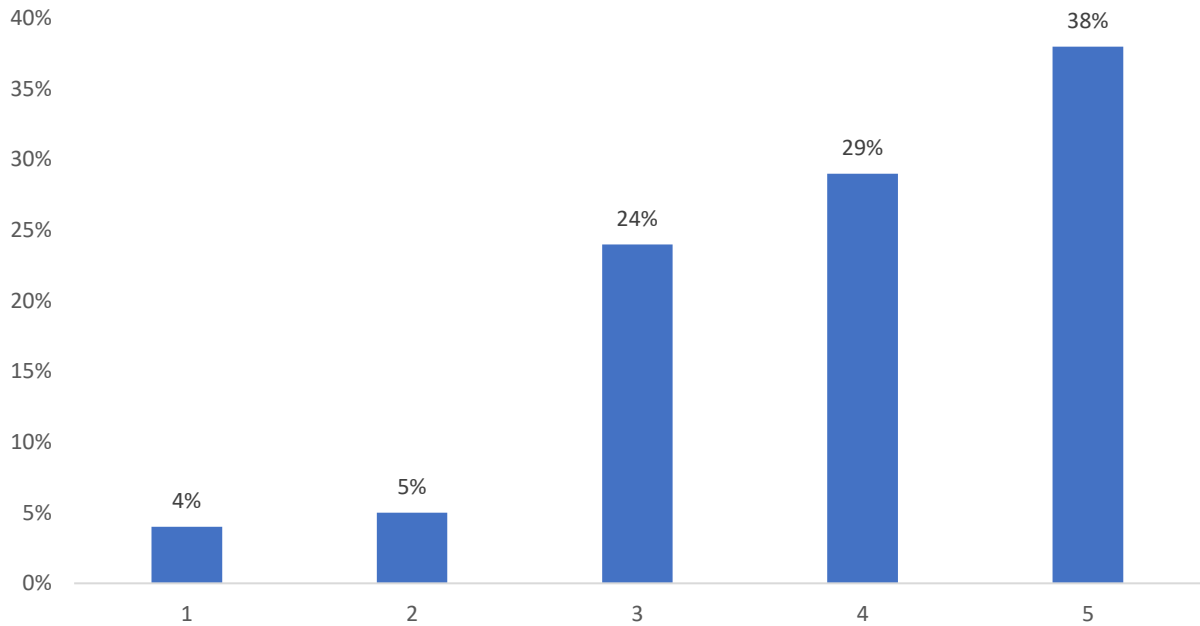
Könnunin var lögð fyrir í 42 áföngum þar sem skráðir voru 531 áfanganemandi, af þeim voru 405 með reglulega mætingu og 126 í fjarnámi eða með samning um undanþágu frá reglulegri mætingu. Fjöldi fjarnemenda sem fengu tölvupóst með vefútgáfu af könnuninni voru 39 talsins. Af þeim 39 sem fengu póst voru 29 (23%) sem svöruðu áfangamatinu, einnig var óskað eftir viðtali við 20 fjarnemendur sem skráðir voru í fleiri en einn áfanga í skólanum. Nýheimar þekkingasetur sá um þau viðtöl. Svör frá staðnemendum voru 305 eða 76%.

Staðnemendur voru beðnir um að gefa verkefnum í áfanganum einkunn á skalanum 1-5 þar sem 1 var lakast og 5 var best. 40% staðnemenda gáfu áföngum sínum bestu mögulegu einkunn á meðan aðeins 2% gáfu lökustu einkunn (mynd 8).



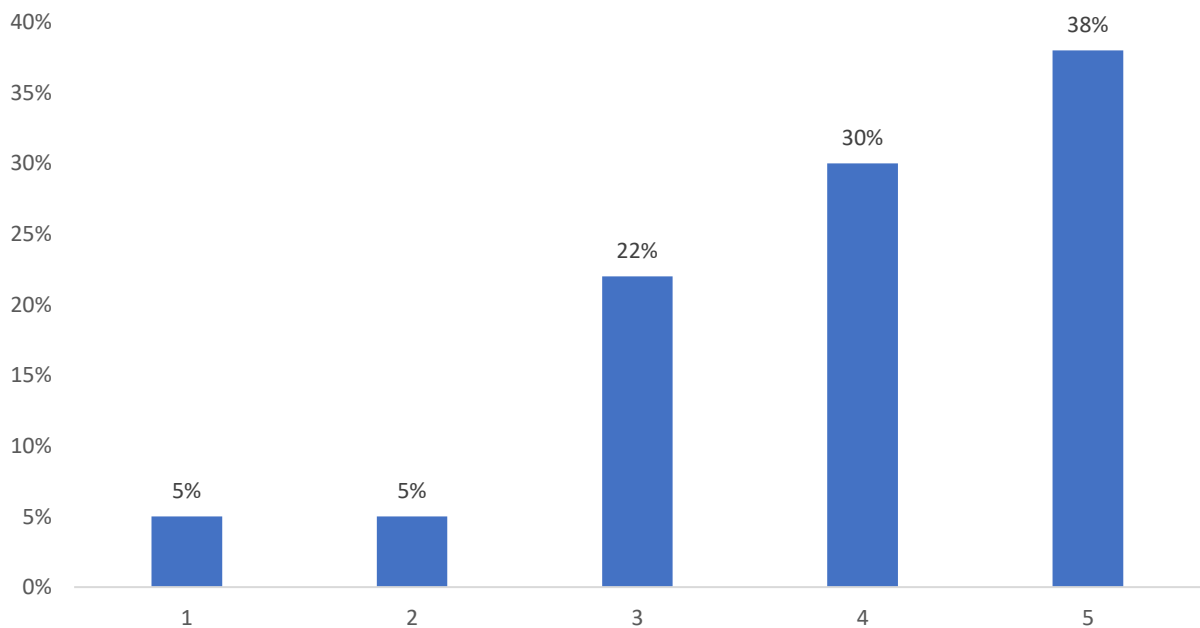
Mynd 8. Einkunn nemenda á verkefni í áfanganum, þar sem 1 er lakast og 5 best?

Þegar staðnemendur voru spurðir um hvort? sjálfstæð framsetning á Kennsluvefnum styðji við sjálfstæð vinnubrögð þá voru 38% sem gáfu áfanganum bestu einkunn á meðan 4% gáfu honum lökustu einkunn (mynd 9).



Mynd 9. Hversu vel styður Kennsluvefurinn við sjálfstæð vinnubrögð, þar sem 1 er lakast 5 er best?

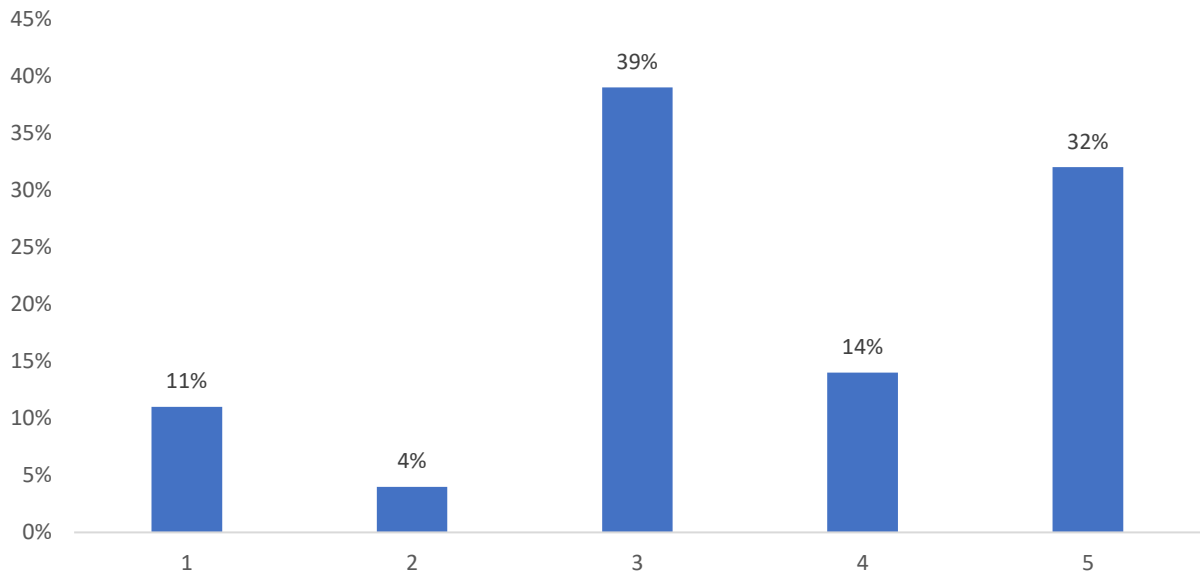
Einnig voru staðnemendur spurðir um hversu vel Kennsluvefurinn var nýttur í að leggja fyrir verkefni í áföngum þar voru 38% sem gáfu áfanganum bestu einkunn á meðan 5% gáfu honum lökustu einkunn (mynd 10).



Mynd 10. Hversu vel var Kennsluvefurinn nýttur til að leggja fyrir verkefni og gefa einkunn fyrir þau, þar sem 1 er lakast og 5 er best?

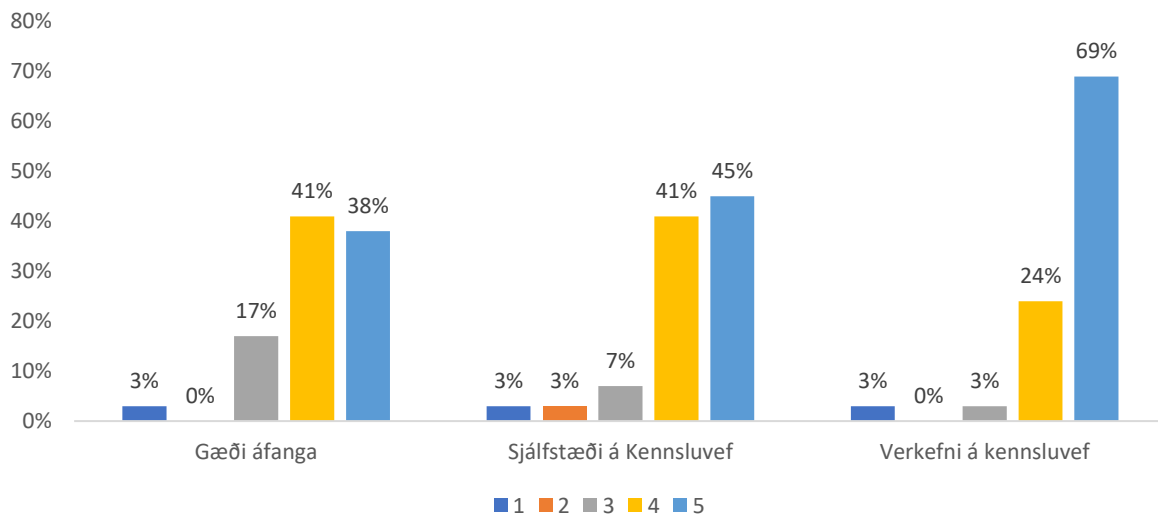
Síðasta spurningin þar sem staðnemendur voru beðnir um að gefa einkunn snerist að því hvort fjarnemendur hefðu áhrif á staðnemendur í áfanganum, 39% sögðu að

þeir hefðu hvorki jákvæð né neikvæð áhrif á áfangann en 32% sögðu að fjarnemendur hefðu jákvæð áhrif á áfangann (mynd 11).



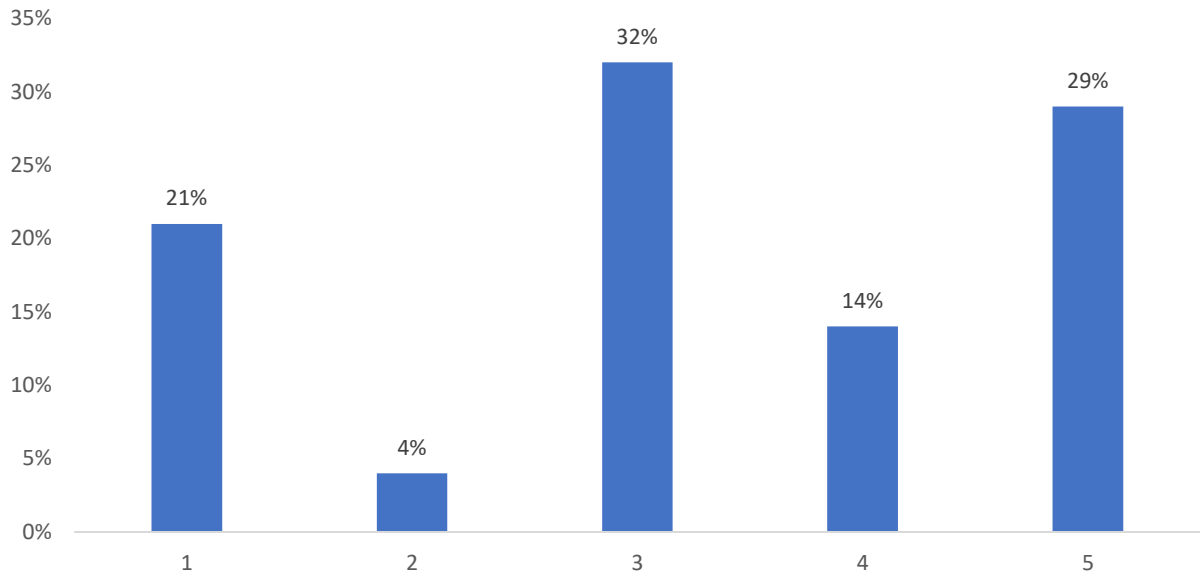
Mynd 11. Hefur það áhrif að fjarnemendur séu í áfanganum, þar sem 1 er eru neikvæð áhrif og 5 jákvæð áhrif?

Fjarnemendur fengu sömu spurningar og voru svör svipuð og hjá staðnemendum þar sem algengasta einkunn var fjórir eða fimm sem var besta einkunn sem hægt var að gefa. Athyglisvert er samt sem áður að 69% fjarnemenda telja að Kennsluvefurinn hafi verið nýttur mjög vel í að leggja fyrir og gefa einkunn fyrir verkefni.

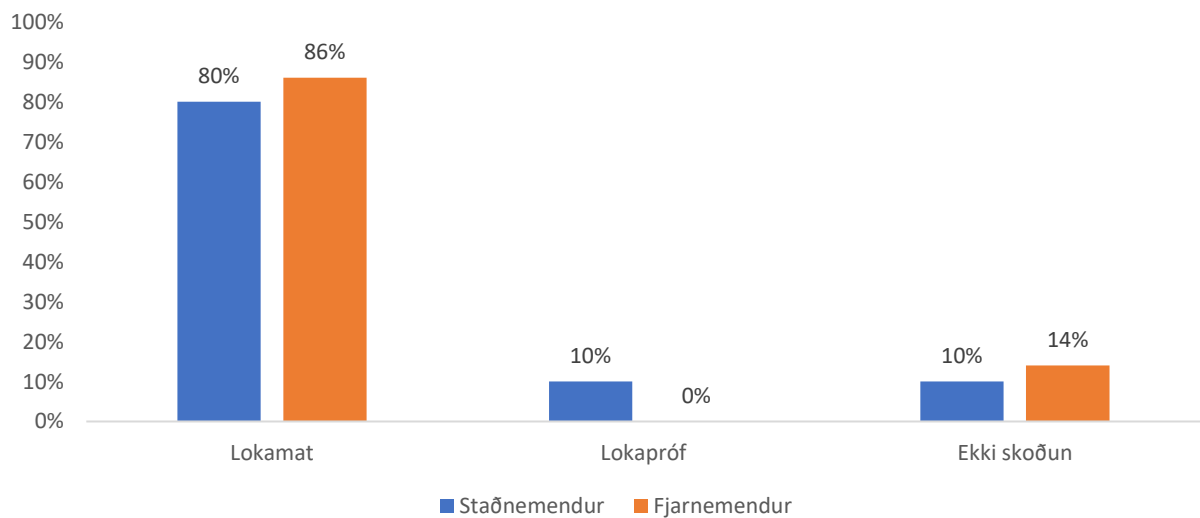


Mynd 12 Svör fjarnemenda við áfangamati haustönn 2017

Þegar spurningin um hvort staðnemendur hafi jákvæð eða neikvæð áhrif á áfangann þá voru 32% sem sögðu þá hafa hvorki jákvæð né neikvæð áhrif á áfangann en 21% sögðu að það hefði neikvæð áhrif að hafa staðnemendur í áfanganum.



Mynd 13. Hefur það áhrif að staðnemendur séu í áfanganum, þar sem 1 er eru neikvæð áhrif og 5 jákvæð áhrif? Að lokum voru nemendur spurðir hvort þeir myndu frekar vilja lokapróf eða lokamat líkt og skólinn hefur notast við síðustu annir. 80% staðnemenda og 86% fjarnemenda myndu velja lokamat í staðinn fyrir lokapróf.



Mynd 14. Hvort myndir þú velja lokamat eða lokapróf ef þú gætir valið?

## 2.4 Stefna FAS í A-hluta til þriggja ára

### 2.4.1 Kjarnastarfsemi

Kjarninn í starfsemi FAS er nám á framhaldsskólastigi. Umfang náms á stúdentsbrautum er mest en boðið er upp á nám á hug- og félagsvísindabraut, náttúru- og raunvísindabraut og kjörnámsbraut þar sem sérhæfingin er valin í samráði við nemendur. Á framhaldsskólabraut er áhersla á list- og verknám og einnig gott almennt nám. Nemendur eru undirbúnir fyrir þátttöku í starfi og samfélagi og gert að skila Evrópskri ferilskrá fyrir útskrift. Auk þess er opnað fyrir annað starfsnám með þátttöku í Fjarmentaskólanum. Starfsnám í fjallamennsku er í boði við skólann á framhaldsskólabraut og vélstjórn á A-stigi í samvinnu við Tækniskólann.

Auk náms og kennslu á framhaldsskólastigi er skólinn í skipulögðu samstarfi með rekstur Nýheima, Vöruhússins og Fjarmentaskólans. Nýheimar er vettvangur skapandi samvinnu í menntun, menningu, rannsóknum og nýsköpun. Vöruhúsið er vettvangur skapandi greina á Hornafirði í samvinnu við FAS, Sveitarfélagið Hornafjörð og frumkvöðla. Fjarmentaskólinn er klasi námstækifæra 13 framhaldsskóla á landsbyggðinni sem ætlað er að auka námsframboð í starfsnámi, miðla námi og kennslu á milli skólanna og vera vettvangur fyrir faglegt samstarf stjórnenda skólanna.

Unnið hefur verið sérstaklega að því að bjóða nám fyrir starfandi fólk í sjávarútvegi og ferðaþjónustu í samvinnu við fyrirtækin sjálf og aðila í Nýheimum. Vegna fækkunar á fjölda fólks á framhaldsskólaaldri hefur einnig verið unnið að því að fjölga fjarnemendum á landsvísu til að styrkja starfsgrundvöll skólans.

Markmið skólans tengjast öllum þremur markmiðum málaflokksins. Stefnt er að því að hækka hlutfall útskrifaðra, auka námsframboð í starfsnámi og tryggja breitt námsframboð fyrir íbúa starfsvæðis skólans. Við skólann eru rúmlega 20 starfsmenn í rétt innan við 18 starfsígildum og nemendur eru um 170 í innan við 100 nemendaígildum. Skólanámskrá var yfirfarin og endurskoðuð skólaárið 2015-2016 í samræmi við ný lög og nýja aðalnámskrá og birt á vef skólans. Áformað er að fara yfir hana og uppfæra á vorönn 2018.

### 2.4.1.1 Markmið í kjarnastarfsemi

Markmið 1			Tengist markmiði málaflokks			
Treysta á starfsgrundvöll skólans			Nemendur í öllum landshlutum hafi aðgengi að bók- og starfsnámi sem uppfylli kröfur næsta skólastigs og/eða atvinnulífs			
Mælikvarðar	Gögn lögð til grundvallar	Staða 2016	Staða 2017	Viðmið 2018	Viðmið 2019	Viðmið 2020
1 og 2 Nemendaígildi fjarnema	Skráning í Innu	12	12	15	17	20
Nemendaígildi í list- og verknámi	Skráning í Innu	7	29	20	25	30
Aðgerðir		Upphaf	Lok	Kostnaður 2018	Kostnaður 2019	Kostnaður 2020
1. Fjölga fjarnemendum með því að bæta þjónustu og kennslu. Einkum lögð áhersla á kennslumyndbönd, reglulega fundi og bættu umsjón.		Jan. 2017	Des. 2019			
2. Miðla nemendum og kennslu í gegnum Fjarmentaskólann		Jan. 2017	Des. 2019			
Styrkja list- og verknám í Vöruhúsinu með aukinni samvinnu á milli kennara og með því að festa þá í sessi.		Vorönn 2017	Vor 2019			

Markmið 2			Tengist markmiði málaflokks			
Auka framboð starfsnáms			Auka framboð á staðfestu, heildstæðu og markvissu starfsnámi			
Mælikvarðar	Gögn lögð til grundvallar	Staða 2016	Staða 2017	Viðmið 2018	Viðmið 2019	Viðmið 2020
Nemendaígildi starfsnámsnema	Gögn í Innu	11	24	20	25	30
Aðgerðir		Upphaf	Lok	Kostnaður 2018	Kostnaður 2019	Kostnaður 2020
Verknámsaðstaða í Vöruhúsi fyrir matreiðslu og matarsmiðju		Jan. 2017	Des. 2019			
Nám í gegnum Fjarmentaskólann í samvinnu við móðurskóla námssviða		Jan. 2017	Des. 2017			
Starfsnám ferðapjónustu, sjávarútvegi og verslun		Jan. 2017	Des. 2019			



Markmið 3			Tengist markmiði málaflokks			
Hækka hlutfall þeirra sem ljúka námi			Fleiri nemendur ljúki prófi úr framhaldsskóla á tilskildum tíma.			
Mælikvarðar	Gögn lögð til grundvallar	Staða 2016	Staða 2017	Viðmið 2018	Viðmið 2019	Viðmið 2020
Framhalds-skólabraut	Hlutfall útskrifaðra eftir 4 annir í námi	Áætlun fyrir vor 2017	0%	10%	15%	20%
Stúdentsbrautir	Hlutfall útskrifaðra eftir 6 annir í námi	Áætlun fyrir vor 2017	53%	55	60%	65%
Verkefnaskil allra nemenda	Gögn frá kennurum í hverjum áfanga	86,5%	?	90%	92	94%
Aðgerðir		Upphaf	Lok	Kostnaður 2018	Kostnaður 2019	Kostnaður 2020
Aukið samstarf við foreldra nemenda á framhaldsskólabraut		Mai 2017	Júní 2019			
Bæta umsjónarkerfi á stúdentsbrautum og auka þar ábyrgð nemenda		Mai 2017	Mai 2019			
Bæta verkefnaskil nemenda með auknu aðhaldi og samráði kennara		Mai 2016	Mai 2019			

#### 2.4.2 Rekstarþættir

Við skólann eru að jafnaði 20 – 25 starfsmenn í um 18 starfsígildum. Kynjaskipting er nokkuð jöfn og heldur fleiri eru yfir fimmtíu ára en undir. Um 14 starfsmenn eru í fullu starfi og um tíu í hlutastarfi. Illa hefur gengið að koma á föstu skipulagi við veitingasölu Nýheima og einnig að ráða réttindamann í námsráðgjöf. Athugasemdir hafa komið fram varðandi það að reikningshald og bókhald skuli vera í höndum sama starfsmanns.

Þjónusta skólans er fyrst og fremst tengd námi og kennslu.

Önnur störf eru oftast hlutastörf með kennslu og oftar en ekki eru þau tengd kennslu. Áfangastjóri sér um skráningu í áfanga og skráningar varðandi nám. Námsráðgjafi sér um námsráðgjöf og ásamt skólahjúkrunarfræðingi um heilsugæslu. Vefstjóri og kerfisstjóri sjá um vef og tölvukerfi skólans. Skrifstofustjóri sér um bókhald og reikningshald. Skólameistari sér um mannauðsmál og fjármálalegar ákvarðanir. Matráður sér um veitingasölu skólans. Auk þess eru verkefnastjórar sem sjá um sjálfsmat, fjarnám, fjallamenskunám félagslíf nemenda og fleira.

Sjálfsmatskerfinu er lýst í skólanámskrá og einnig í sjálfsmatssskýrslu. Eitt af grunnstefum sjálfsmatskerfis skólans er umbótamat sem byggir á því að á hverju ári er valið viðfangsefni sem unnið er með, staðan metin, gripið til aðgerða og árangur þeirra metinn. Ytra mat fór fram á haustönn 2016. Í matssskýrslu voru tilgreind tækifæri til úrbóta sem unnið hefur verið að samanber sjálfsmatssskýrslu fyrir skólaárið 2016-2017 sem er á vef skólans.

#### 2.4.2.1 Markmið í rekstarþáttum

<b>Markmið 1</b>		Að hækka hlutfall fastráðinna starfsmanna í fullu starfi í stoðþjónustu.				
<b>Mælikvarðar</b>	<b>Gögn lögð til grundvallar</b>	<b>Staða 2016</b>	<b>Staða 2017</b>	<b>Viðmið 2018</b>	<b>Viðmið 2019</b>	<b>Viðmið 2020</b>
Hlutfall fastráðinna starfsmanna í fullu starfi í stoðþjónustu.	Ráðningarsamningar	25%	50%	75%	100%	
<b>Aðgerðir</b>		<b>Upphaf</b>	<b>Lok</b>	<b>Kostnaður 2018</b>	<b>Kostnaður 2019</b>	<b>Kostnaður 2020</b>
Skoða samþættingarmöguleika við sambærilega starfsemi í Nýheimum		Jan. 2017	Des. 2017	óverulegur	óverulegur	óverulegur
Fastráða í fullt starf eða úthýsa til Nýheima		Jan. 2018	Des. 2018	óverulegur	óverulegur	óverulegur

<b>Markmið 2</b>		Styrkja faglega hæfni starfsmanna				
<b>Mælikvarðar</b>	<b>Gögn lögð til grundvallar</b>	<b>Staða 2016</b>	<b>Staða 2017</b>	<b>Viðmið 2018</b>	<b>Viðmið 2019</b>	<b>Viðmið 2020</b>
Hlutfall starfsmanna á sameiginlegu námskeiði	Skráð þátttaka	35%	55%	65%	75%	85%
Fjöldi sem fer á eitt eða fleiri námskeið á ári	Upplýsingar frá starfsmönnum	24%	54%	60%	70%	80%
<b>Aðgerðir</b>		<b>Upphaf</b>	<b>Lok</b>	<b>Kostnaður 2018</b>	<b>Kostnaður 2019</b>	<b>Kostnaður 2020</b>
Sameiginlegt starfsmannanámskeið á hverju starfsári		Mái 2017	Ágúst 2019	500.000,- kr	500.000,- kr	500.000,- kr
Auka endurmenntun starfsmanna				óverulegur	óverulegur	óverulegur

### 3. Ytra mat

Menntamálastofnun lauk við ytra mat skólans á vorönn 2017, hægt er að nálgast skýrsluna með því að smella [hér](#). Menntamálaráðuneytið kallaði eftir viðbrögðum FAS við skýrslunni og óskaði eftir tímasettri áætlun hvernig yrði brugðist við tillögum í henni. Tekin var saman tímasett áætlun og skilað til ráðuneytisins, sjá viðauka 4. Hér að neðan verður farið yfir þau atriði sem framkvæmd voru skólaárið 2017-2018.

Svar við beiðni um framkvæmd umbótaáætlunar FAS vegna ytri úttektar sbr. tilv.: MMR16120060/6.14.3-

### 3.1 Stjórnun og skipulag

Tillaga	Viðbrögð	Ábyrgðaraðili	Tímabil
Formlegt samráð á vettvangi skólanefndar þarf að gera reglubundnara, nauðsynlegt er að koma á virku skólaráði og koma samstarfi við foreldraráð á fastan grundvöll.	Reglulegir fundir skólanefndar, skólaráðs, foreldraráðs og samráðsfundir við foreldra verða settir á dagatal skólans sem er birt á fas.is.	Skólameistari	Skólaárið 2017-2018

#### Aðgerð:

- Fundir komnir inn í dagatal skólans sem er á [vefnum](#).

Tillaga	Viðbrögð	Ábyrgðaraðili	Tímabil
Setja þarf umbótaáætlanir fram með skýrari hætti í sjálfsmatsskýrslu.	Unnið verður markvisst að því að gera framsetningu skýrari.	Verkefnisstjóri sjálfmats	September 2017

#### Aðgerð:

- Það var gert samanber síðustu sjálfsmatsskýrslu [skólaárið 2016-2017](#).

### 3.2 Kennsla og námsframboð

Tillaga	Viðbrögð	Ábyrgðaraðili	Tímabil
Leita þarf leiða til að fjölga nemendum á nýjan leik.	Unnið að fjölgun fjarnemenda og nemenda í starfsnámi, samanber stefnu skólans í fjárhagsáætlun til þriggja ára. Einnig verður unnið að auknu samráði við grunnskóla á svæðinu.	Skólameistari	2017-2019

#### Aðgerð:

- Haustið 2016 voru fjarnemendur um 50 en eru núna í upphafi vorannar 2018 um 90.
- Áformað er að vera með kynningar á skólanum í grunnskólanum á Djúpavogi og í grunnskólanum á Kirkjubæjarklaustri.

Tillaga	Viðbrögð	Ábyrgðaraðili	Tímabil
Vinna þarf ötullegra gegn brotthvarfi úr einstaka áföngum og/eða alveg úr skóla. Í því sambandi þarf að taka tillit til gamalgróinnar vinnumenningar og hásk atvinnustígs á svæðinu sem gerir það að verkum að vinna með námi er mikil og leiðir að einhverju marki til brotthvarfs nemenda.	Unnið að bættri skráningu, betra fjarnámi og skýrara utanumhaldi með mætingu og ástundun. Auka samstarf við foreldra.	Skólameistari	2016-2019

#### Aðgerð:

- 2016-2017 voru sérstakir umsjónarkennarar fyrir fjarnemendur. Á haustönn 2017 var einn af þeim gerður að verkefnastjóra fjarnáms, og heldur hann utan um nám fjarnemenda.
- Við innskráningu nýnema haustið 2017 voru tekin viðtöl við alla foreldra nýnema.
- Haldnir hafa verði tveir foreldrafundir í upphafi anna.
- Langtímaplan hefur verið gert fyrir alla nýnema sem foreldra hafa aðgang að.
- Umsjónarkennarar nemenda sem eru yngri en 18 ára hittast hálfsmánaðarlega til þess að fara yfir stöðuna og semja „föstudagsbréf“ sem er sent á foreldra.
- Vikulega er sent yfirlit um mætingu til foreldra nemenda yngri en 18 ára.

Tillaga	Viðbrögð	Ábyrgðaraðili	Tímabil
Leita þarf leiða til að hækka hlutfall námsráðgjafa.	Stefnt að því að hækka það í 50% en erfiðlega hefur gengið að fá menntaðan námsráðgjafa til starfa.	Skólameistari	Haustönn 2017

#### Aðgerð:

- Ekki tókst að ráða námsráðgjafa í 50% starf.
- Skólahjúkrunarfræðingur var í 10% starfi á haustönn 2017 en hefur nú á vorönn 2018 verið ráðinn í 20% starf.
- Hluti af verkefnum námsráðgjafa t.d. viðtöl við nýnema, ráðgjöf varðandi nám og gerð langtímaáætlunar er nú í höndum áfangastjóra.

Tillaga	Viðbrögð	Ábyrgðaraðili	Tímabil
Íhuga þarf hvernig hægt sé að draga úr áhrifum landfræðilegar staðsetningar á sókn kennara í reglubundna endurmenntun.	Óska eftir að námskeiðshaldarar skipuleggi námskeið með þarfir kennara á landsbyggðinni í huga. Stefnt að því að fara einu sinni á ári í sameiginlega námsferð kennara.	Skólameistari	Þegar færi gefst

**Aðgerð:**

- Farin var sameiginleg námsferð til Póllands sumarið 2017 og gert er ráð fyrir að fara í aðra námsferð í maí 2018.
- Unnið hefur verið að því að fá sérfræðinga til þess að halda námskeið fyrir kennara á svæðinu, svo sem varðandi námsmat og upplýsingatækni.

Tillaga	Viðbrögð	Ábyrgðaraðili	Tímabil
Bæta þarf netsamband í húsnæði skólans.	Hefur þegar verið bætt en vandamálið er að það eru mörg þráðlaus net í húsinu.	Kerfisstjóri	Stöðugt í gangi

**Aðgerð:**

- Sett var upp nýtt þráðlaust net sumarið 2017 og önnur net í Nýheimum lögð niður.

### 3.3 Samskipti og líðan

Tillaga	Viðbrögð	Ábyrgðaraðili	Tímabil
Huga þarf að umbótum í félagslegu umhverfi innan og utan FAS sem er mörgum ungmennum, einkum stúlkum, erfitt.	Efla umsjón, skólahjúkrun og námsráðgjöf. Fræða kennara og nemendur um geðrækt. Þjóða upp á námskeið í hugrænni atferlismeðferð og skimunarpróf.	Skólameistari	Viðvarandi verkefni

**Aðgerð:**

- Umsjónarkerfið hefur verið eflt með því að fækka umsjónarkennurum og gera hlutverk þeirra stærra.
- Aukið samstarf við foreldra, einnig var sett upp [foreldrahandbók](#) á vefsíðu skólans.
- Skólahjúkrunarfræðingur er með áform um að sækja námskeið um geðrækt.
- Skólahjúkrunarfræðingur vinnur náið með skólasálfræðingi sveitarfélagsins sem hefur haldið kynningu fyrir nemendur og kennara í skólanum.
- Áform um námskeið í hugrænni atferlismeðferð og skimunarpróf hafa ekki gengið eftir en stefnt er á að taka uppþráðinn næsta haust.

Tillaga	Viðbrögð	Ábyrgðaraðili	Tímabil
Vinna þarf að aukinni þátttöku nemenda í félagslífi innan skólans.	Efla og virkja forystumenn nemendafélagsins. Farin ferð í upphafi skólaárs til að ná nemendum betur saman.	Skólameistari Verkefnisstjóri félagslífs	2017- 2019

#### Aðgerð:

- Í skólanum er félagslíf skipulagt sem formlegt nám. Í upphafi vorannar 2018 var það skiplag endurskoðað og formfest enn frekar.
- Á haustönn var haldið nemendapening efstu bekkja grunnskóla og framhaldskóla FAS og sá ungmennaráð um skipulag. Niðurstöður ungmennapings verða ræddar á skólafundi sem haldin verður í byrjun febrúar.
- Einnig hafa átt sér stað endurbætur á félagsaðstöðu sveitarfélagsins þar sem nemendur FAS hafa nú aðgang að.
- Í upphafi haustannar var farið í eins dags gönguferð með nemendum og starfsmönnum. Gönguferðin er útfærsla á nýnemahátíð sem kom í stað busavíglu.

Tillaga	Viðbrögð	Ábyrgðaraðili	Tímabil
Efla þarf starfsemi foreldrafélagsins og auka aðild þess að innri málefnum skólans.	Haldinn var fundur með foreldrum í febrúar og annar er fyrirhugaður í september. Útbúin var rafræn foreldrahandbók á vef skólans. Stuðla að auknum samskiptum á milli foreldra, til að mynda með Facebook-síðu. Reglulegir foreldrafundir í framtíðinni sem settir verða á dagatal skólans.	Skólameistari	2017

#### Aðgerð:

- Haldinn var fundur með foreldrum í september 2017 og annar í janúar 2018.
- Foreldrahandbók er kominn á vef skólans.
- Foreldrafélagið var endurvakið.
- Foreldrafélagið stofnaði fésbókarsíðu.
- Foreldrafundir fóru inn á dagatal skólans.

### 3.4 Lykilárangur

<b>Tillaga</b>	<b>Viðbrögð</b>	<b>Ábyrgðaraðili</b>	<b>Tímabil</b>
Vinna þarf að því að auka brautskráningarhlutfall nemenda.	Er þegar inni í áætlun skólans Skólameistari sem tengd er fjárhagsáætlun til þriggja ára		2017-2019

#### **Aðgerð:**

- Er inni í áætlun skólans 2018-2020 sem byggir á lögum um opinber fjármál.
- Langtímaplan nemenda búið til við upphaf náms.
- Fylgst er með hvernig áform um námslok á tilskildum tíma ganga eftir.
- Settar voru reglur um brautaráætlun og námsframvinda, sjá [vefsíðu](#).