

Framhaldsskólinn í
Austur-Skaftafellssýslu



Sjálfsmatsskýrsla

Skólaárið 2010-2011

Október 2011
Eyjólfur Guðmundsson

Efnisyfirlit

Efnisyfirlit	1
Inngangur	2
1. Skólamat	2
2. Kennitölur	6
3. Áfangamat	8
4. Mat rýnihóps nemenda	10
5. Útekt á starfsemi skólans	11
6. Annað mat	15
Lokaorð	15
Viðauki 1	16
Viðauki 2	20
Viðauki 3	26
Viðauki 4	29

Inngangur

Þessi skýrsla er samantekt á sjálfsmati Framhaldsskólans í Austur-Skaftafellssýslu fyrir skólaárið 2010 til 2011. Skýrslan byggir á lögum um framhaldsskóla, aðalnámskrá framhaldsskóla, skólasamningi 2010 – 2012, sjálfsmats verk- og framkvæmdaáætlun fyrir haustönn 2010 til vorannar 2014.

Í skýrslunni verður gerð grein fyrir því sjálfsmati sem unnið var að á skólaárinu en einkum lögð áhersla á *skólamat* sem lagt var fyrir. Einnig verður fjallað um *kennitölur*, *áfangamat nemenda*, *mat rýnihóps nemenda* og *úttekt á starfssemi skólans*. Umfjöllun um aðra liði sjálfsmatsins verður tekin saman í einum kafla undir fyrirsögninni *annað mat*.

Öll umfjöllun og framsetning er við það miðuð að skýrslan verði gerð opinber á vef skólans. Hér eru því engar persónugreinanlegar upplýsingar en fremur lögð áhersla á að fjalla almennt um skólann og einstaka þætti í starfssemi hans.

1. Skólamat

Á haustönn 2010 var í samræmi við sjálfsmatsáætlun lagt fyrir skólamat. Gert er ráð fyrir að slíkt mat fari fram á fjögurra ára fresti og það nær til annarra þátta skólastarfs en kennslu. Skólamatið sem notað var á haustönn 2006 var notað að mestu óbreytt á haustönn 2010. Matið var lagt fyrir starfsmenn og nemendur. Nemendamatið var tvískipt. Annars vegar var það lagt fyrir staðnemendur og hins vegar fjarnemendur.

Starfsmenn voru spurðir um vinnuáðstöðu, líðan í vinnunni, samskipti innan skólans, stjórnun, andann í starfsmannahópnum, kerfisstjórn, þjónustu bókasafnsins, samstarfið í Nýheimum, veitingasöluna, þrífing og þjónustu skrifstofu skólans. Einnig gafst mönnum kostur á að koma með almennar athugasemdir við hvað eina sem varðar skólann. Sjá nánar í viðauka 1.

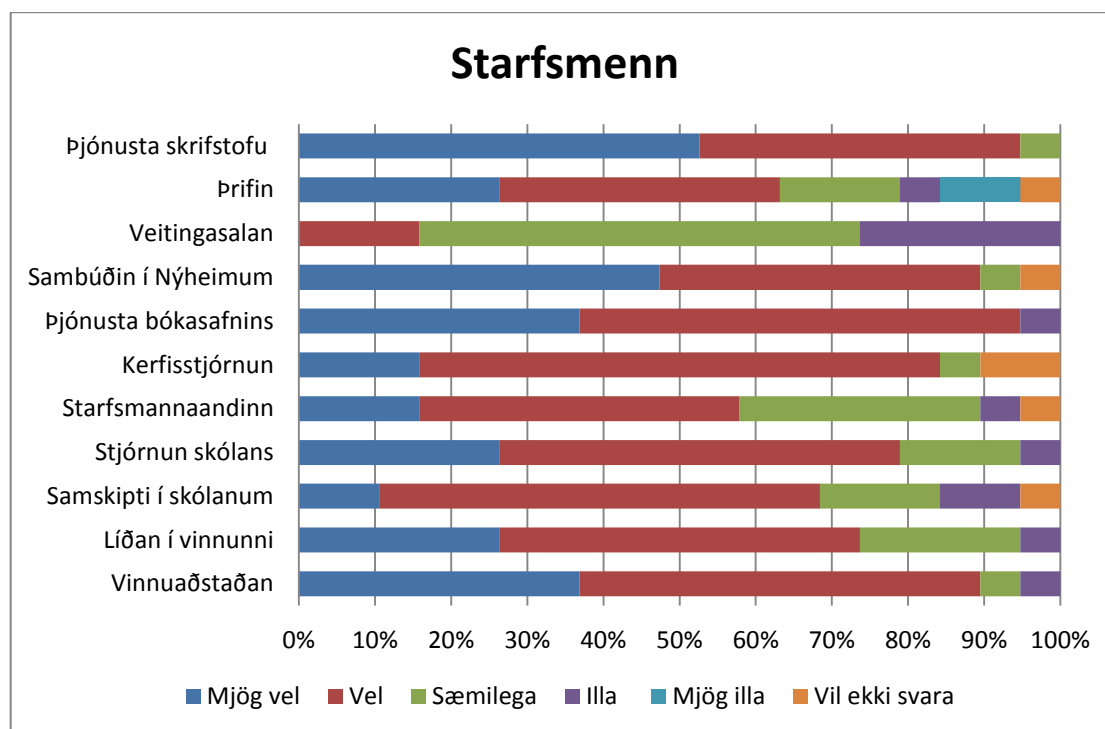
Staðnemendur fengu að mestu sambærilegar spurningar og starfsmenn. Þeir voru spurðir um vinnuáðstöðu, líðan, samskipti innan skólans, stjórnun, félagslífið, tölvukerfið, þjónusta bókasafnsins, námsráðgjöf, umsjón, veitingasöluna, þrífing og þjónustu skrifstofu skólans. Nemendum gafst einnig kostur á að koma á framfæri almennum athugasemdum. Sjá viðauka 2.

Spurningar sem lagðar voru fyrir fjarnemendur voru heldur færri en lagðar voru fyrir starfsmenn og staðnemendur. Í fyrstu spurningu voru fjarnemendur greindir í þrjú flokka og síðan var spurt um skipulag fjarnámsins, líðan gagnvart náminu, stjórnun námsins, vefkennsluumhverfið, námsráðgjöf, umsjón og þjónustu skrifstofunnar. Í lokin gafst fjarnemendum líkt og öðrum kostur á að koma á framfæri almennum athugasemdum. Sjá nánar í viðauka 3.

Í lok október fengu starfsmenn spurningablað sent í tölvupósti og voru beðnir um að svara því í tölvunni, prenta það síðan út og koma því í einskonar kjörkassa sem var á skrifstofu skólans. Fyrirkomulagið og spurningarnar höfðu áður verið rætt á kennarafundum. Alls svöruðu 19 starfsmenn spurningablaðinu af 23. Af þessum 23 voru þrír kennarar sem kenndu einn til tvo áfanga og komu sjaldan eða aldrei í hús.

Eins og sést á mynd 1 þá eru svörin mjög mismunandi eftir því sem spurt er um. Ef svörin eru umreiknuð í einkunn þar sem 10 er hámarkseinkunn sem yrði niðurstaðan ef allir lýstu yfir mjög mikilli ánægju með viðkomandi atriði, þá verður niðurstaðan á bilinu 3,6 til 8,8. Mest er ánægja með þjónustu skrifstofunnar, sambúðina í Nýheimum og þjónustu bókasafnsins en þessir liðir fá 8 eða hærri einkunn. Vinnuástaðan, stjórnun skólans, líðan í vinnunni og kerfisstjórnun fá á

milli 7 og 8 í einkunn. Starfsmannaandinn, þrífín og samskipti innan skólans frá á milli 6 og 7 en veitingasalan er með einkunnina 3,6 sem er eina einkunnin undir 6.



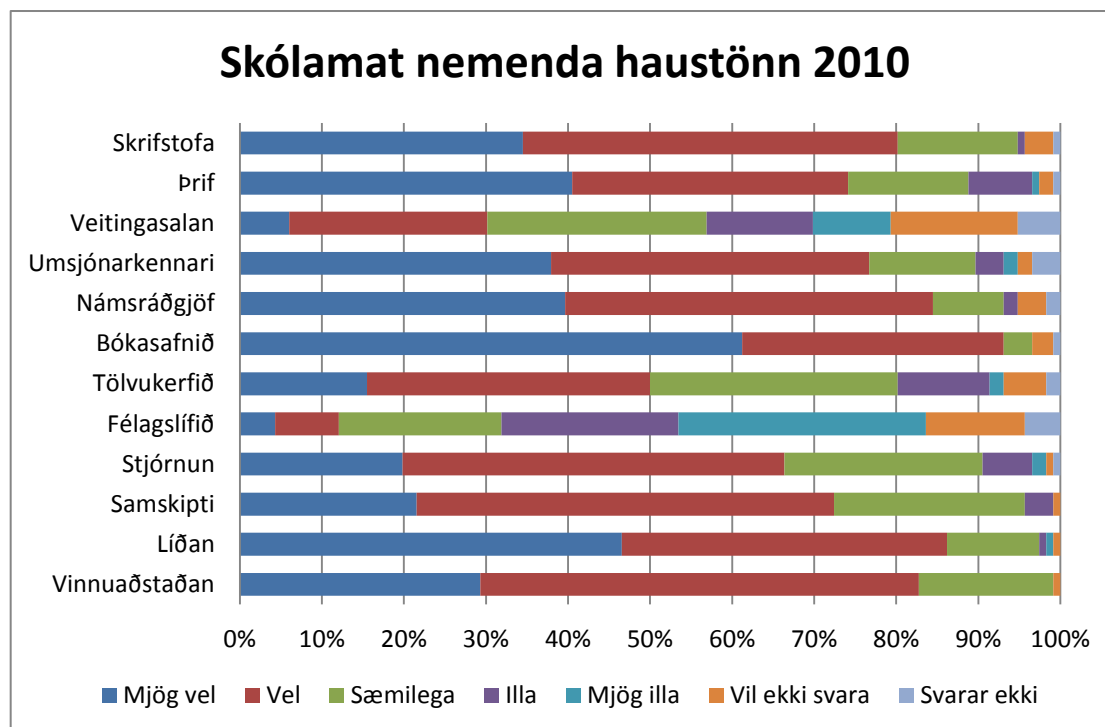
Mynd 1

Niðurstöðurnar voru ræddar á kennarafundi og við aðra starfsmenn einslega með áherslu á þeirra starfsvið. Staðan var þannig varðandi veitingasöluna að nýlega hafði verið gerður rekstrarsamningur við nýjan rekstraraðila og var hann að þreifa fyrir sér með fyrirkomulagið. Umræður um veitingasöluna voru þó töluverðar á vorönn 2011 einkum í sambandi við verkefnið *Heilsueflandi framhaldsskóli* sem FAS er þátttakandi í. Varðandi þrífín var ákveðið að vinna sameiginlega að því að bæta umgengni og þríf. Nokkuð bar á undrun yfir niðurstöðunni varðandi starfsmannaandann og samskiptin en þó er ljóst að einhverjir telja þau mál ekki í lagi og unnið verður að því með almennum hætti að bæta þar úr svo sem með opnari samskiptum. Sama má segja um stjórnun en mikilvægt er að hún sé bæði lýðræðisleg og gagnsæ og að því er unnið. Jafnframt er mikilvægt að hlúa að því sem vel er gert eins og þjónustu skrifstofu og bókasafns.

Nánast sömu spurningar voru lagðar fyrir starfsfólk á haustönn 2006 en þá svöruðu einungis 6 starfsmenn þannig að erfitt er að bera saman niðurstöðuna fyrir árin 2006 og 2010. Með þeim fyrirvara má þó nefna að ánægja með vinnuaðstöðuna minnkaði, líðanin var svipuð, minni ánægja var með stjórnun, starfsmannaandinn batnaði, ánægja með þjónustu bókasafnsins minnkaði, ánægja með sambúðina í Nýheimum var svipuð, lægra hlutfall taldi veitingasöluna góða, ánægjan með þrífín minnkaði, aðeins dró úr ánægju með kerfisstjórn en ánægja með þjónustu skrifstofunnar jókst.

Alls svöruðu 116 nemendur könnuninni af um 150 nemendum sem koma reglulega í hús. Hún var lögð þannig fyrir að farið var með könnunina í allar stofur í fyrstu kennslustund klukkan átta og síðan var hún einnig lögð fyrir nemendum sem ekki voru búnir að svara áður í öðrum, þriðja og fjórða tíma.

Könnunin var einnig lögð fyrri hóp nemenda sem eingöngu var í skólanum frá klukkan 16 til 18. Eftir að nemendur luku við könnunina þá settu þeir hana í kassa sem var útbúinn eins og kjörkassi.



Mynd 2

Eins og sést á mynd 2 er mat nemenda æði misjafnt á þeim þáttum sem spurt er um. Ánægðastir eru nemendur með bókasafnið en þjónusta þess fær einkunnina 9,1 ef reiknuð er út einkunn út frá þeirri forsendu að ef allir svöruðu viðkomandi spurningunni með Mjög vel þá væri einkunnin 10. Líðan, námsráðgjöfin, þjónusta skrifstofunnar, umsjónin, vinnuaðstaðan og þrifin eru þættir sem fá einkunn á milli 8 og 9. Samskiptin og stjórnunin fá á milli 7 og 8. Tölvukerfið fær einkunnina 6,8 en veitingasalan fær 5,7 og langlægstu einkunn nemenda fær félagslífið eða 3,8.

Meðaleinkunn starfsmanna er 7 en nemenda 7,5. Nemendur eru ekki eins óánægðir með veitingasöluna og starfsmenn en báðir hópar eru ánægðir með bókasafnið og þjónustu skrifstofu skólans. Vinnuaðstaðan, stjórnunin og tölvukerfið fá svipaða einkunn hjá báðum hópum. Nemendur gefa líðan sinni mun hærra einkunn en starfsmenn eða 8,5 á móti 7,3.

Áhugavert er að bera saman niðurstöður á mati nemenda 2010 og 2006. Niðurstaðan varðandi vinnuaðstöðuna er svipuð bæði árin en þó heldur betri 2010 en 2006. Líðan nemenda er einnig betri en hún var 2006 en er þó góð bæði árin. Stjórnunin fær lítilega verri umsögn 2010 en 2006 og hlutall óánægðra með félagslífið fer úr um 50% í um 60%. Tölvukerfið fær svipaða umsögn en ánægja með bókasafnið vex töluvert. Námsráðgjöfin kemur svipað út en ánægja með umsjónina vex umtalsvert eða úr um 55% í um 80%. Líðlega 60% nemenda voru ánægðir með veitingasöluna 2006 en sú tala lækkaði í um 40% árið 2010. Þrifin og þjónusta skrifstofu fengu svipaða umsögn nemenda bæði árin.

Fjarnemendur fengu spurningar um skipulag, líðan, stjórnun, vefkennslumhverfið, námsráðgjöf, umsjón og þjónustu skrifstofu. Sjá nánar í viðauka 3. Könnunin var tekin í gegnum síma með þeim hætti að starfsmaður skólans

hringdi til nemendanna, las fyrir þá spurningarnar og skrifaði niður svörin. Einungis um fjórðungur fjarnemenda tók þátt í skólamatinu þannig að ekki er víst að niðurstaðan endurspegli þeirra viðhorf. Þeir sem svöruðu voru þó almennt jákvæðir og meðaltalseinkunn þeirra var 8,5. Svörun við spurningu um námsráðgjöf og umsjón var mjög lítil og sögðust nemendur ekki hafa nýtt sér þessa þætti. Fjarnemendur gáfu vefkennsluumhverfi og þjónustu skrifstofunnar um 9 í einkunn en aðrir þættir fengu um 8. Standa þarf betur að því að ná til fjarnemenda næst þegar skólakönnun verður lögð fyrir.

Mest afgerandi og sláandi niðurstaða skólumatsins var mat nemenda á félagslífinu. Niðurstaðan var vond árið 2006 en var enn verri árið 2010. Þó hafði sérstakur starfsmaður unnið með nemendum í 50% starfshlutfalli frá haustönn 2009. Hluti af skýringunni á óánægju nemenda var sú að tekið hafið verið á neyslu áfengis í tengslum við dansleiki en óánægja með það skýrir þó sennilega ekki nema hluta vandans.

Þegar niðurstöður lágu fyrir voru þær ræddar við starfsmann þann sem hefur með málaflokkinn að gera og staðan var einnig rædd á kennarafundi. Í kjölfarið var farið með nemendaráði nákvæmlega yfir svör nemenda hvað varðar félagslífið. Meginniðurstaða þessa samræðna var sú að laga þyrfti ástandið. Í umræðunni kom meðal annars fram að skýringar á óánægjunni gætu legið fyrir utan skólann og þá í samfélaginu almennt; það er að segja að ungt fólk væri almennt mjög viljugt til að lýsa yfir óánægju með félagslífið en væri ekki tilbúið til að leggja neitt á sig til að laga það. Málið var rætt á þessum nótum við forsvarsmenn sveitarfélagsins sem lýstu yfir stuðningi við skólann og buðu fram aðstoð við að færa félagslíf nemenda skólans til betri vegar. Upplifun nemendaráðs af óánægju nemenda og viljaleysi þeirra til taka þátt í breytingum var með þeim hætti að þau töldu best í stöðunni að segja af sér en lögðu jafnframt fram hugmyndir að uppstökkun skipulags félagslífs nemenda við skólann.

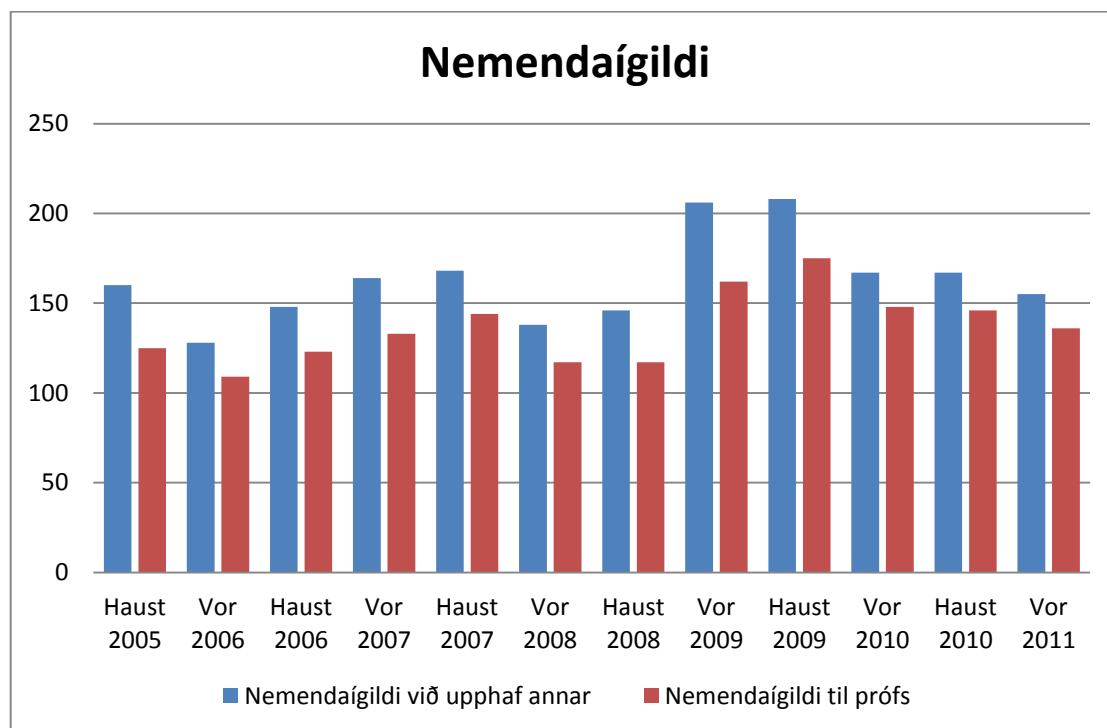
Niðurstaða umræðnanna var sú að til að laga stöðuna þyrfti að virkja nemendur og efla ábyrgð þeirra á eigin félagslífi. Ákveðið var að skipleggja dagskrá í skólanum með nemendum þar sem góður tími gæfist til að fara yfir málin. Þann 5. apríl voru allir nemendur boðaðir á fund sem stóð frá 9 til 13. Byrjað var á almennri kynningu og tilefni fundarins var rakið. Síðan kynnti fráfarandi nemendaráð hugmyndir um nýtt skipulag. Hugmyndir nemendaráðs voru svo ræddar í fimm til tíunemendahópum sem hver um sig var með hópstjóra og ritara. Kennarar sáu um að umræðan færi af stað í hópunum en skiptu sér ekki af henni að öðru leyti. Síðan var haldinn aðalfundur í nemendafélaginu þar sem skipulaginu var breytt. Í vikunni á eftir fór svo fram kosning í nemendafélaginu samkvæmt nýju skipulagi.

Samhlið þessari vinnu var ákveðið að sækja um styrk í Sprotasjóð mennta- og menningarmálaráðuneytisins til að vinna skipulega að breytingum í anda umræðnanna veturinn 2011-2012. Verkefnið fékk nafnið: „*Sjálfbært og lýðræðislegt félaglíf*” Fundurinn þann 5. apríl gekk mjög vel og skapaðist góð stemmning fyrir því að vinna sameiginlega að öflugra félagslífi með virkari þátttöku og ábyrgð nemenda.

2. Kennitölur

Frá haustönn 2005 hafa verið teknar saman úr uppgjörsskýrslum kennara tölur sem nefndar hafa verið kennitölur. Þetta eru tölur um fjölda nemendaígilda við upphaf annar, fjölda nemendaígilda til prófs, brottfall, mætingar og einkunnir.

Kennitala fyrir mætingar á haustönn 2010 var þannig búin til að tekið er heildarhlutfall þeirra sem eru með skráða yfir 90% mætingu á önninni. Inn í kennitölu mætinga eru því allir nemendur með p-skráningu og fjarnemendur sem eru þá alltaf með 100% mætingu. Fjöldi fjarnemenda hefur verið mjög breytilegur á undanförunum árum sem veldur sveiflum í kennitölu mætinga án þess að þær sveiflur skýrist eingöngu af mismunandi mætingu þeirra sem eiga að mæta reglulega til kennslustunda. Nú hefur þessari kennitölu verið breytt þannig að eingöngu eru teknir þeir staðnemendur sem eiga að mæta reglulega og skoðað hve hátt hlutfall þeirra mætir 90% eða betur. Á haustönn 2010 var þetta mætingahlutfall 68% en á vorönn 63%. Ekki verður frekar rýnt í þessar tölur til að leita skýringa en áhugavert verður sjá hver þróunin verður á næstu önnum.



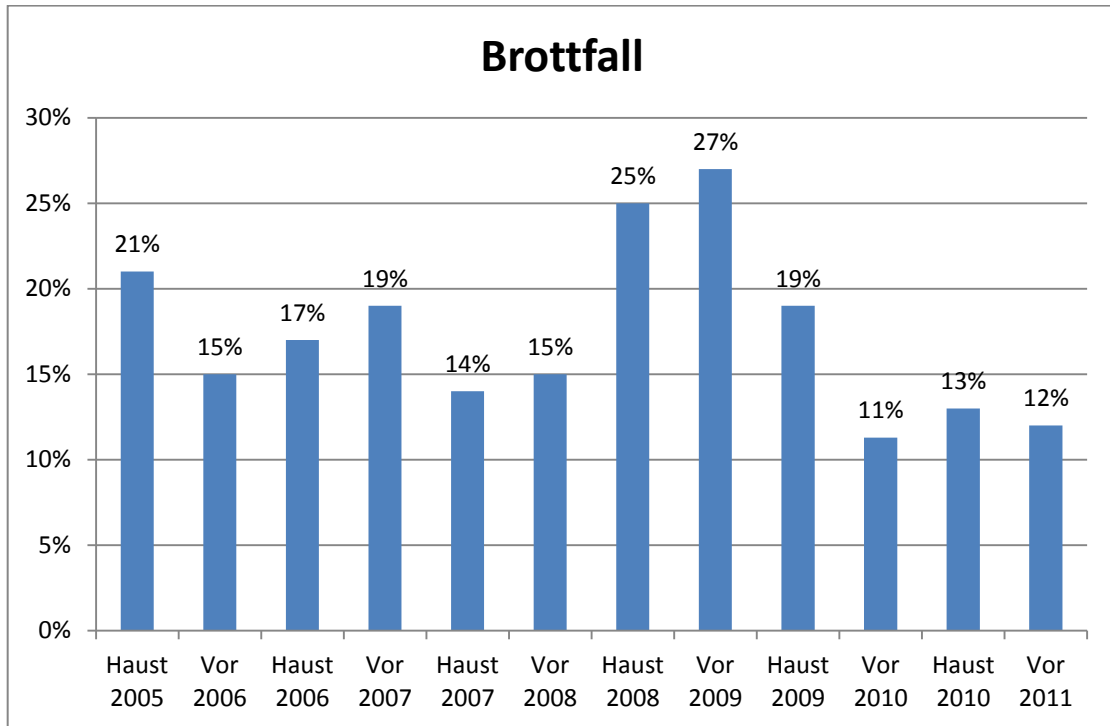
Mynd 3

Á mynd 3 kemur fram að töluverðar sveiflur hafa verið á fjölda nemendaígilda við skólann undanfarin ár. Þróunin hefur þó heldur verið uppávið til ársins 2009 en eftir það hefur dregið úr fjölda nemenda við skólann. Það skýrist fyrst og fremst af fækkun á fjölda fjarnemenda.

Með því að bera saman fjöldann við upphaf annar og fjölda sem mætir til prófs er hægt að sjá brottfall. Það var mest þegar fjöldi fjarnemenda var mestur en er síðustu þrjár annir á bilinu 11%-13%; sjá nánar á mynd 4. Unnið er að nánari greiningu brottfallsins á þessari önn og verður fjalla um hana í næstu sjálfsmatsskýrslu.

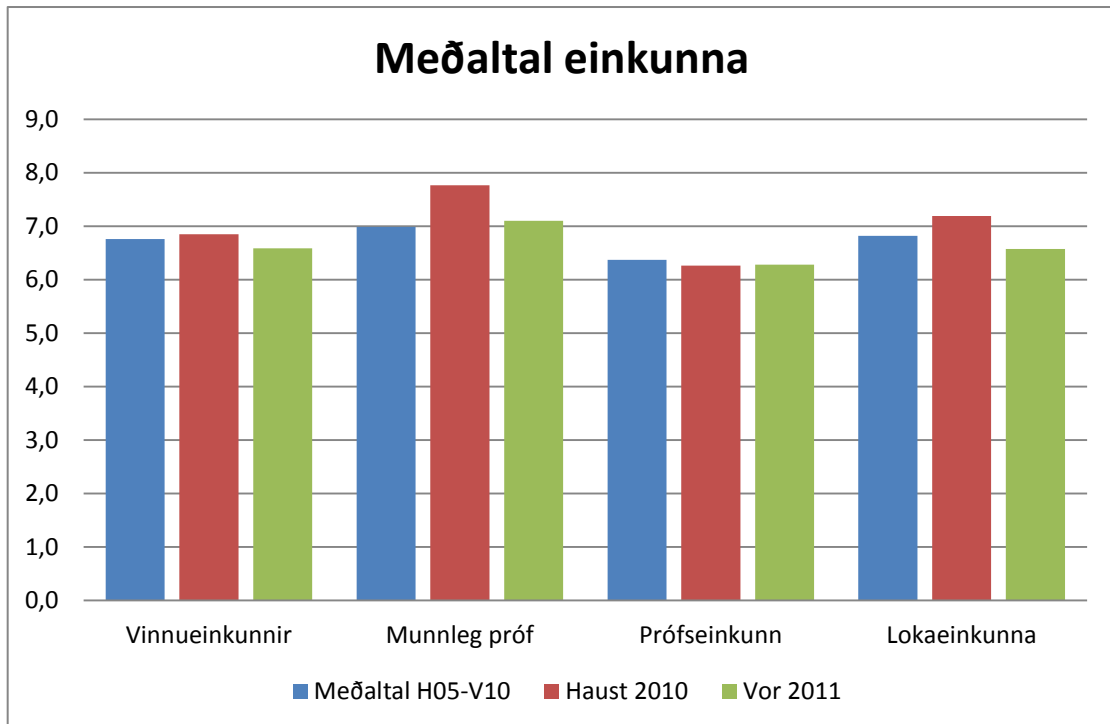
Október 2011

Eyjólfur Guðmundsson



Mynd 4

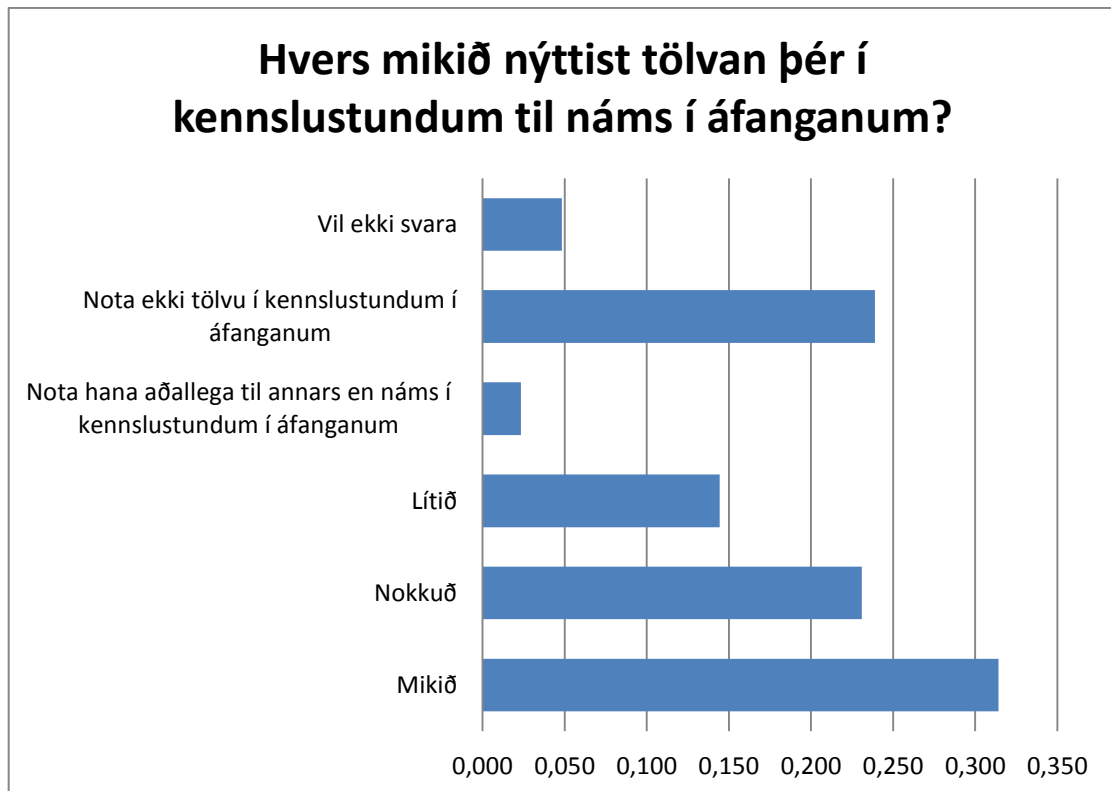
Reikað hefur verið út meðaltal einkunn frá því á haustönn 2005. Meðaltalarið virðist breytast lítið frá önn til annar og frá ári til árs. Sjá nánar á mynd 5. Einkunnir eru þó heldur hærrí á haustönn en á vorönn og eru annirnar sín hvorum megin við meðaltalið. Áhugavert er að þetta fer saman við lækkandi hlutfall mætinga á milli anna, hvort sem það er tilviljun eða ekki.



Mynd 5

3. Áfangamat

Á vorönn 2011 var lögð fyrir nemendur í öllum áföngum könnun með þremur spurningum. Fyrsta spurningin var um tölvunotkun í tímum. Önnur spurningin var um nýtingu á lesstofu og sú þriðja um nám utan kennslustunda. Sjá nánar í viðauka 4. Kennarinn lagði matið fyrir en nemendur skiluðu því í lokuðu og merktu umslagi á skrifstofu skólans og kennari fékk það ekki til úrvinnslu fyrr en í lok annar. Hver kennari greindi síðan niðurstöðu sinna hópa út frá meðaltalssvörum sem reiknuð var út. Fjallað var um niðurstöður í hverjum áfanga í uppgjörsskýrslum annarinnar. Um 80% staðnemenda svörðuðu könnuninni í þeim áföngum sem þeir voru skráðir í.



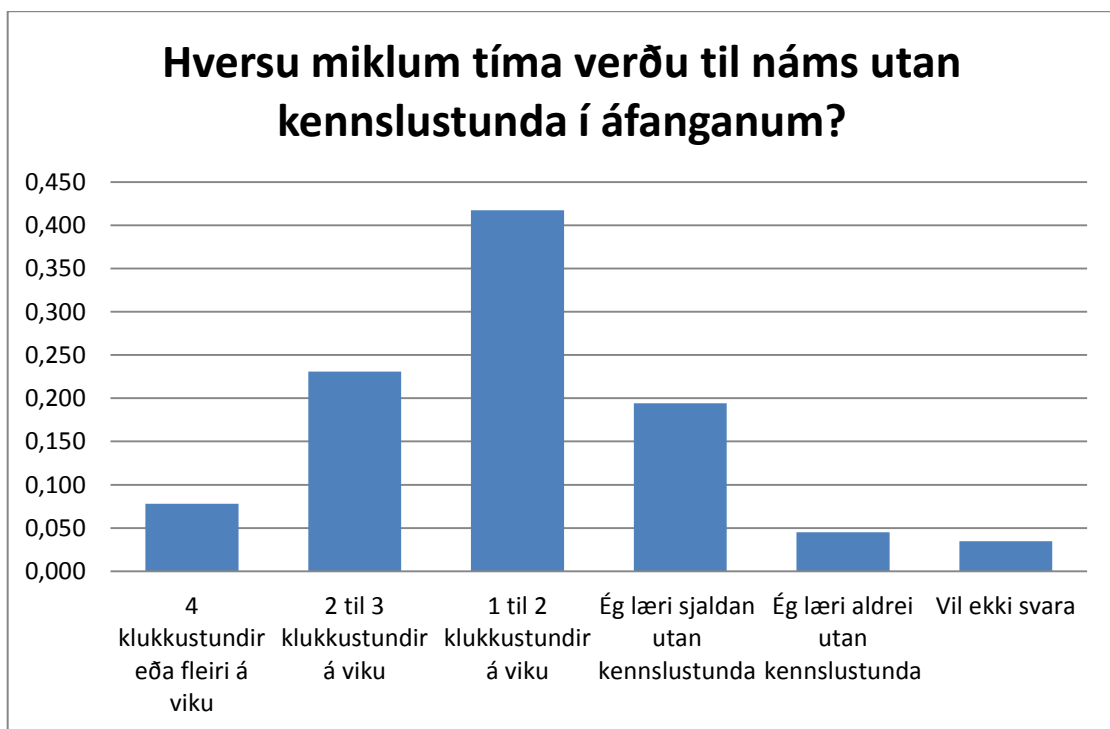
Mynd 6

Tölvunotkun virðist mörgum nemendum mikilvægt í tímum en áhugavert er hve fáir segjast aðallega nota hana til annars en náms miðað við upplifun kennara á tölvunotkun nemenda í tíma sem margir telja að þeir séu fleiri en þarna kemur fram. Það er líka áhugavert að um fjórðungur nemenda notar ekki tölvur í tímum.



Mynd 7

Um tveir þriðju nemenda nýtir lesstofu til náms og flestir þeirra eru þar eina til fimm klukkustundir á viku. Ef meðal nemandinn er í fimm áföngum þá ætti hann þurfa um tíu klukkustundir í nám utan kennslustunda ef miðað við eins og gert er að nemendur þurfi um tveggja klukkustunda vinnu til viðbótar fjórum klukkustundum í tímasókn í hverjum þriggja eininga áfanga.



Mynd 8

Verulegur hluti náms utan kennslustunda virðist fara fram utan skólans ef marka má svör nemenda við spurningu um hve mikilum tíma nemendur verja til náms í hverjum áfanga og fram kemur á mynd 8. Þar sést að um þriðjungur nemenda ver meiri tíma en miðað er við sem meðaltal og um fjórðungur lærir sjaldan eða aldrei utan kennslustunda.

4. Mat rýnihóps nemenda

Starfsmaður Þekkingarnets Austurlands í Nýheimum vann neðanskráða samantekt en skólameistari og starfsmaður Þekkingarnetsins mótuðu í sameiningu fyrirkomulag vinnu rýnihópsins.

Rýnihópur FAS 5. maí 2011.

Framtíðarsýn til ársins 2016

Hópurinn var myndaður af 5 stúdentsefnum þar af ein stúlka. Upphaflega höfðu 10 nemendur 5 kk. og 5 kvk. samþykkt að taka þátt en svo voru heimturnar ekki meiri þegar til kom. Fyrst skráði hver og einn sínar hugmyndir, næst var myndað eitt par og þriggja manna hópur sem unnu með hugmyndirnar áfram, loks kynnti hvor hópur og rökstuddi niðurstöður um draumaskólann sinn. Niðurstöðurnar sem fara hér á eftir er samantekt á því sem fram kom í hópnum.

Fyrirmælin voru eftirfarandi:

Árið er 2015 og þið eruð stödd í draumaframhaldsskólanum ykkar að undirbúa ykkur undir framtíðina.

1. Hvernig lítur sá skóli út t.d. vinnuaðstaðan hvað hefur hún upp á að bjóða sem er ekki til staðar í dag?
2. Námsframboðið hvernig er því háttað? Hvaða aðferðir notið þið við námið og hvaða miðla; bækur, netið o.s.frv... Hvernig er kennsluefninu miðlað til ykkar? Hvaða hlutverki gegna kennararnir í náminu ykkar??
3. Hvernig styður framtíðarskólinn við nemendur sem eru að missa áhugann, mæta illa eða eiga í öðrum erfiðleikum með að stunda skólann? Hvernig fer námsmat fram ... próf ... ??
4. Félagslíf hvernig er því háttað?

.....

1.
 - Það er búið að loka eða hólfa vinnuaðstöðuna meira niður. Það er sérstök þögn lesstofa og sérstök hópavinnuherbergi. Það má vera með nasl og drykki þar sem maður er að læra.
 - Það er örugg nettenging alls staðar í skólanum. Ekki lengur svæði þar sem netið næst ekki.
 - Nemendur hafa aðgang að skólanum til að læra í fram á kvöld og um helgar. Þeir hafa annað hvort lykil eða rafrænan aðgang með korti. Þetta er sérstaklega mikilvægt í prófatörnum.
2.
 - Það eru sérstakar lista- og íþróttabrautir.
 - Nemendur geta meira ráðið hvað þeir læra, búið til sínar eigin brautir, samt er sameiginlegur grunnur.

- Tölvur eru aðalmiðill skólans og kennslan er sjónrænni/myndrænni en núna. Bækur eru flestar í rafrænu formi, nemendur geta sótt fyrirlestra á netið og hlaðið niður hljóðfælum. Þeir eru að mestu hættir að dreifa blöðum sem við týnum um leið hvort sem er.
 - Kennararnir nota meira nánasta umhverfið í kennslu og í raungreinum gera nemendur meiri tilraunir.
 - Mætingar eru frjálssar en kennari er til staðar á ákveðnum tímum svo nemendur geti komið til að fá útskýringar og aðstoð.
 - Fastir ípróttatímar tvisvar í viku eins og grunnskólinn er með.
 - Út með lokapróf og inn með símat. Verkefnavinna og mat kennara gildir 100% og nemandi þarf að fá 5-6 í einkunn til að ná áfanganum.
- 3.
- Það eru miklu færri próf . Einkunnir eru aðallega byggðar á símati og verkefnum.
 - Ef þú hefur háa einkunn t.d. 8.0 eða meira tekurðu ekki próf.
 - Falláfangar gilda til stúdentsprófs.
 - Það er meira starfsnám á styttri brautum.
 - Skólinn styður við nemendur með meiri stuðningi og einstaklingskennslu.
 - Fatlaðir nemendur hafa manneskju með sér til að hjálpa sér.
- 4.
- Það er kominn ákveðinn staður þar sem nemendur geta hangið í kósýheitum, farið á netið, kjaftað og hlegið. Það fer ekki lengur fram í lesstofunni.
 - Það eru komnir skjáir upp á vegg á göngum og í rými nemenda. Á þessum skjá eru auglýsingar og upplýsingar um allt sem er að gerast í félagslífinu. Ef á að stofna klúbb eða það vantar einhvern til að koma í hóp þá er það auglýst á skjánum. Skjárinn er líka notaður til að tilkynna forföll hjá kennurum eða annað sem skólinn vill koma á framfæri.
 - Það þarf að bera meira traust til nemenda og losa aðeins um reglur. Ekki láta nýja nemendur gjalda fyrir það sem einhverjir gerðu af sér fyrir löngu.
 - Virkja fleiri í félagsstörf.
 - Nýja planið er awesome !!!

Niðurstöður unnar 7. Júní 2011.

Ragnhildur Jónsdóttir

Náms- og starfsráðgjafi

Þekkingarneti Austurlands.

5. Útekt á starfsemi skólans

Skólaárið 2010 – 2011 var unnin úttekt á satarfsemi skólans á vegum mennta- og menningarmálaráðuneytisins. Það var fyrirtækið *Hitt og þetta* sem annaðist úttektina. Í úttekinni voru settar fram tillögur um úrbætur og við þeim var brugðist með umbótaáætlun sem birtist hér á næstu síðum.

Inngangur

Í bréfi frá mennta- og menningarmálaráðuneytinu dagsettu þann 1. mars 2011 og undirritað er af Stefáni Baldurssyni og Margréti Harðardóttur er óskað eftir því að skólameistari sendi ráðuneytinu, fyrir 9. apríl, umbótaáætlun þar sem fram kemur hvernig brugðist verður við tillögum til úrbóta sem fram koma í skýrslu fyrirtækisins *Hitt og Þetta ehf* sem vann úttekt á skólanum í ársbyrjun. Tillögur skólans verða settar fram í samræmi við kaflaskiptingu skýrslunnar en þar á undan eru nokkur orð um úttektina sjálfa.

Úttektin

Framkvæmd úttektarinnar er lýst á blaðsíðum 5 og 6 í skýrslunni. Þar kemur fram að hún byggir á tíu viðtölum og öflun annarra gagna. Viðtölin virðast þungamiðja í efnisöfluninni. Af fjölda viðtala má ráða að úttektin sé fremur á forni þess að taka stikkprufur en að fá heildstæða mynd af starfsemi skólans. Fyrirspurnirnar sem komu til mín beindust fyrst og fremst að því hvort það sem spurt er um væri á vef skólans eða ekki. Þetta er ekki nefnt hér til að kasta rýrð á úttektina heldur til að átta sig á þyngd og dýpt þeirra athugasemda sem komu fram.

Tillögur til úrbóta og viðbrögð við þeim

1. Skólinn

- a. *Betur sé rýnt í ástæður og sveiflur brottfalls.* Ákveðið var á kennarafundi þann 25.3. að gera brottfall 16-20 ára nemenda að áhersluatriði í uppgjörsskýrslum á vorönn 2011 sem skrifaðar eru af kennurum í þeim áföngum sem þeir kenna. Þær skýrslur eru svo ræddar á fagreinafundum kennara.
- b. *Í endurskoðaðri skólastefnu komi fram skýr metanleg markmið.* Almennt auðvelt að taka undir þetta en þó vert að taka fram að erfitt getur verið að meta með skýrum hætti öll markmið skólastarfs.
- c. *Gein sé gerð fyrir því hver beri ábyrgð á sjálfsmati skólans og endurgjöf.* Skólameistari ber ábyrgð á sjálfsmati skólans og endurgjöf og þær upplýsingar verða settar inn í skólanámskrá.
- d. *Upplýsingamiðlun af fundum sé bætt.* Í stað þess að færa fundargerðir í fundargerðarbækur eru kennarafundargerðir nú aðgengilegar starfsmönnum á lokuðu vefsvæði og fundargerðir skólaráðs fara á vef skólans.
- e. *Skólinn styðji áfram við bakið á þeim kennurum sem vilja afla sér kennsluréttinda og reyni að fá til liðs við sig vel menntaða raungreinakennara.* Þetta verður gert.
- f. *Skólinn komi á framfæri hvernig hin miklu ytri tengsl nýtast honum í sambandi við skólaþróun í fámennum skólum, öðrum til eftirbreytni.* Á forsíðu vefs skólans eru sagðar reglulega fréttir af samstarfsverkefnum og þróunarverkefnum. Frá þeim er einnig sagt í fjölmörgum heimsóknum gesta sem koma til að kynna sér skólastarfið og Nýheima í heild. Við verðum framvegis betur vakandi fyrir því að koma upplýsingum um þetta betur til skila til fólks nær og fjær.

2. Skólanámskrá

- a. *Tryggt sé að skólanámskrá sé staðfest af skólafundi og skólanefnd.* Það mun verða gert þegar ný námskrá verður tilbúin. Núverandi námskrá var til umfjöllunar og hún var staðfest í skólanefnd.
- b. *Kennsluáætlanir verði birta í öllum áföngum fyrir upphaf annar.* Kennsluáætlanir eru birtar nemendum og á vefkennsluumhverfi skólans við upphaf kennslu. Á dagatali skólans er tilgreint að kennsluáætlanir skuli birtast á vef skólans ekki seinna en á þriðja kennsludegi.
- c. *Gera grein fyrir skimun og lesblindu í skólanámskrá.* Þetta verður gert.

3. Kennsla, námskröfur og námsmat

- a. *Könnun fari fram meðal nemenda á tölvunotkun þeirra í kennslustundum með tilliti til truflunar meðal annars.* Spurning um að þetta fari inn í áfangamat nemenda við lok annar.
- b. *Kennsluáætlanir séu tiltækar í upphafi annar í öllum greinum þegar kennsla hefst.* Þannig er það nú þegar. Sjá svar 2.b.

4. Félagslegt umhverfi

- a. *Skilgreindur verði farvegur sem öllum er kunnugt um fyrir hin ýmsu ágreiningsefni* Góð ábending. Reglur um meðferð ágreiningsefna verða samdar, ræddar og afgreiddar í skólaráði.
- b. *Námsráðgjöf fái lögskipaðan sess í skólanámskrá og að markmið hennar og skilgreint vinnulag sé á vefsíðu skólans.* Máíð unnið af skólameistara í samráði við námsráðgjafa og afgreitt á kennarafundi.
- c. *Semja þarfa eineltisáætlun fyrir nemendur og starfsfólk og kynna þær reglulega.* Námsráðgjafi vinni að þessu í samráði við skólameistara. Eineltisáætlun rædd og afgreidd á næsta skólafundi.
- d. *Kynna þarf forvarnarstefnu skólans reglulega fyrir nemendum.* Unnið er að því að auka völd og ábyrgð nemenda hvað varðar félagslíf og skólastarf. Kynning á forvarnarstefnu verður tekin fyrir til afgreiðslu í skólaráði á næstu fundum þess.

5. Stoðþjónusta

- a. *Stoðþjónusta sé skilgreind í skólanámskrá, fyrst og fremst.* Settur verður inn liður í skólanámskrá í kafla 2 um skipulag og starfssemi undir heitinu: *Stoðþjónusta*
- b. *Skólinn skilgreini vinnulag fyrir móttöku og kynningu á greiningum nemenda með leshamlanir þannig að öllum sé ljóst.* Verður hluti af kaflanum um stoðþjónustu í skólanámskrá.
- c. *Tryggt sé að upplýsingar um úrræði séu aðgengilegar öllum, nemendum, foreldrum og kennurum.* Kaflinn um stoðþjónustu í skólanámskrá verði einnig að sérlið á vef skólans.
- d. *Tekið sé tillit til leshömlunar við birtingu á upplýsingum um þjónustu.* Ef þarna er verið að vísa til leturstærðar á vef skólans þá má

auðveldlega stækka letur á skjá með stillingu á þeirri vél sem notuð er í hvert skiptið til að skoða vef skólans.

6. Sjálfsmat

- a. *Skýra í starfslýsingu skólans hver er ábyrgur fyrir sjálfsmatinu.* Verður sett inn í starfslýsingu skólameistara í skólanámskrá.
- b. *Athuga hvers vegna sumar niðurstöður sjálfmats leiða ekki til nauðsynlegra umbóta.* Ekki verður betur séð en að þessi athugasemd byggji á því mati eins nemanda að ekkert hafi verið gert í því að fá kennara til að skila verkefnum til baka á réttum tíma, sjá blaðsíðu 29 í úttektarskýrslu. Þetta er ekki rétt því að í byrjun vorannar 2011 var sett ákvæði í kennsluáætlanir um að nemendur þyrfti ekki að skila verkefnum á tilsettum tíma ef kennari skilaði nemendum ekki verkefnum til baka á tilsettum tíma.
- c. *Íhuga hvort skipta ætti sjálfsmatsskýrslu upp í ársskýrslu og sjálfsmatsskýrslu.* Þessi athugasemd virðist byggð á því mati úttektaraðila að fundir geti ekki verið hluti matskerfis skólans og ef til vill ekki heldur viðhorfskannanir og störf rýnihópa, sjá nánar á blaðsíðu 30. Þetta álit skýrsluhöfunda verður rætt við reglulega endurskoðun á matskerfi og framkvæmdaáætlun sem henni fylgir.
- d. *Skipuleggja sjálfsmatið þannig að það sé í samræmi við viðmið aðalnámskrár og beintengt skólanámskrá.* Sjálfsmatskerfið er það sama og tekið var út á vorönn 2007 og þá var niðurstaðan eftirfarandi: „Framhaldsskólinn í Austur-Skaftafellssýslu uppfyllir bæði viðmið ráðuneytis um sjálfsmatsaðferðir og um framkvæmd sjálfsmatsins. Ráðuneytið fagnar þessum niðurstöðum” Samanber bréf til skólans dagsett 12. september 2007. Sjálfsmatið verður endurskoðað í samræmi við nýja námskrá og nýtt skipulag skólans sem verður væntanlega tekið upp á haustönn 2012.
- e. *Nýta sjálfsmatið á tímum breytinga.* Góð ábending en við teljum að við séum að gera það þó alltaf megi gera betur.
- f. *Nýta upplýsingar úr gögnum skólans betur í sjálfsmati.* Hugað verður að þessu við regluleg endurskoðun sjálfsmatsins.
- g. *Huga betur að svarhlutfalli þegar niðurstöður viðhorfskannana eru metnar.* Þessi ábending verður höfð í huga við úrvinnslu gagna framvegis.

Niðurlag

Hér að framan hefur verið farið yfir tillögur til úrbóta í úttektarskýrslu á Framhaldsskólanum í Austur-Skaftafellssýslu. Sjálfsmat skólans fær flestar athugasemdir og úttektaraðilar virðast fremur ósáttir við áherslur skólans og framkvæmd sjálfsmatsins en í úttekt á matskerfinu 2007 var matið þó mjög jákvætt. Í heildina er þó matið á skólanum jákvætt og margar athugasemdir fyrst og fremst smávægilegar lagfæringar. Miðað er við að breytingum vegna athugasemda verði lokið á haustönn 2011 og þar sem ekki er greint frá hver beri ábyrgð á viðkomandi breytingum þá er það höndum skólameistara.

Þessi umbótaáætlun var rædd og afgreidd á kennarafundi þann 8. apríl 2011.

Eyjólfur Guðmundsson skólameistari

6. Annað mat

Auk framangreinds mat er unnið skipulega að því að meta ýmsa þætti skólastarfsins. Framangreint mat er þó með þeim hætti að um það verður ekki fjallað efnislega í þessari sjálfsmatskýrslu. Einum er hér um að ræða miðannarviðtöl, umsjónarviðtöl, kennarafundi, skólanefndarfundir, skólafundir, umsjónarmat og uppgjörsskýrslur. Hvað varðar fyrstu fjögur atriðin er vísað til sjálfsmatsáætlunar en hér verður fjallað stuttlega um skólafundir, umsjónarmat og uppgjörsskýrslur.

Skólafundir eru skilgreindir í lögum um framhaldsskóla frá 2008. Í FAS hafa skólafundirnir nýst til að ræða um stefnu og framkvæmd á atriðum eins og umhverfisstefnu, umgengni og útfærslu á verkefnum eins og *Heilsueflandi framhaldsskóli*. Jafnframt eru þessi atriði metin á skólafundum. Frá vorönn 2008 hafa umsjónarkennara í lok annar tekið saman upplýsingar um gengi sinna umsjónarnemenda sem ræddar eru á loka kennarafundi annarinnar. Við lok vorannar 2011 voru eftirtalin atriði tekin saman: Mætingahlutfall, fjölda formlegra áminninga, fjöldi áfanga sem nemandi fær umsögnina óviðunandi í miðannarmati, fjöldi áfanga sem nemandi skárði sig úr og fjöldi áfanga sem nemendi fellur í. Úr þessum atriðum eru síðan reiknuð vanrækslustig og farið er sérstaklega yfir stöðu nemenda sem fá mörg slík stig. Inn í samantekt umsjónarkennara eru einnig talin saman heildafjöldi eininga sem nemandinn lykur á önninni.

Í um tuttugu ár hafa kennarar tekið saman í lok annar skýrslu um kennslu í öllum þeim áföngum sem þeir kenna. Skýrslurnar eru almennt mat á því hvernig kennslan og námið gekk í áfanganum, þar eru líka unnar tölur sem eru grunnur fyrir *kennitölnar* sem voru hér til umfjöllunar að framan og síða er iðulega tekið eitthvað sérstakt fyrir sem mikilvægt þykir að skoða sérstaklega. Á haustönn var skoðað sérstaklega *hvort og þá hvernig vinna í áfanganum tengist fimm þáttum skólastarfs og tengsl við grenndarsamfélagið*. Á vorönn verður skoðað sérstaklega brottfall nemenda á aldrinum 16-20 ára.

Lokaorð

Í þessari skýrslu hefur verið gerð grein fyrir sjálfsmati Framhaldsskólans í Austur-Skaftafellssýslu starfsárið 2010 til 2011. Lýst hefur verið einstaka þáttum og hvernig staðið hefur verið að mælingum. Einnig hefur verið gerð grein fyrir því hvernig brugðist hefur verið við niðurstöðum mælinga og athugana.

Umfangsmesta umfjöllunin er um skólamatið og þá sérstaklega um mat á félagslífi nemenda en önnur atrið eru einnig umfangsmikil svo sem áfangamat nemenda. Mest máli skiptir þó að matið í smáu og stóru leiðir oft til umbóta á þeim sviðum sem metin eru í mestri þörf fyrir umbætur.

Í áætlunum skólans er gert ráð fyrir að taka upp nýja námskrá um haustið 2012 og um leið verður þá tekið upp nýtt sjálfsmatskerfi þó það geti í grunninn verið áþekkt því sem nú er í gildi.

Viðauki 1

Mat á skólastarfi haustönn 2010

Viðhorfskönnun lögð fyrir starfsmenn

Svaraðu í þessu skjali í tölvunni, prentaðu síðan svarið út og komdu svarinu í kassa á skrifstofu skólans.

1. Hvernig finnst þér vinnuaðstaðan vera?

- Mjög góð
- Góð
- Viðunandi
- Slæm
- Mjög slæm
- Vil ekki svara

Er eitthvað sem þú vilt tilgreina sérstaklega varðandi vinnuaðstöðuna?

2. Hvernig líður þér í vinnunni?

- Mjög vel
- Vel
- Sæmilega
- Illa
- Mjög illa
- Vil ekki svara

Er eitthvað sem þú vilt tilgreina sérstaklega varðandi líðanina?

3. Hvernig finnst þér samskiptin vera í skólanum?

- Mjög góð
- Góð
- Viðunandi
- Slæm
- Mjög slæm
- Vil ekki svara

Er eitthvað sem þú vilt tilgreina sérstaklega varðandi samskiptin?

4. Hvernig finnst þér skólanum stjórnað?

- Mjög vel
- Vel
- Sæmilega
- Illa
- Mjög illa
- Vil ekki svara

Er eitthvað sem þú vilt tilgreina sérstaklega varðandi stjórnunina?

5. Hvernig finnst þér andinn í starfsmannahópnum?

- Mjög góður
- Góður
- Sæmilegur
- Slæmur
- Mjög slæmur
- Vil ekki svara

Er eitthvað sem þú vilt tilgreina sérstaklega varðandi vinnuandann?

6. Hvernig finnst þér kerfisstjórnun við skólann?

- Mjög góð
- Góð
- Viðunandi
- Slæm
- Mjög slæm
- Vil ekki svara

Er eitthvað sem þú vilt tilgreina sérstaklega varðandi kerfisstjórnunina?

7. Hvernig líkar þér þjónusta bókasafnsins?

- Mjög vel
- Vel
- Sæmilega
- Illa
- Mjög illa
- Vil ekki svara

Er eitthvað sem þú vilt tilgreina sérstaklega varðandi bókasafnið?

8. Hvernig líkar þér sambúðin í Nýheimum?

- Mjög vel
- Vel
- Sæmilega
- Illa
- Mjög illa
- Vil ekki svara

Er eitthvað sem þú vilt tilgreina sérstaklega varðandi sambúðina?

9. Hvernig líkar þér veitingasalan?

- Mjög vel
- Vel
- Sæmilega
- Illa
- Mjög illa
- Vil ekki svara

Er eitthvað sem þú vilt tilgreina sérstaklega varðandi veitingasöluna?

10. Hvernig líkar þér þrifin í Nýheimum?

- Mjög vel
- Vel
- Sæmilega
- Illa
- Mjög illa
- Vil ekki svara

Er eitthvað sem þú vilt tilgreina sérstaklega varðandi þrifin?

11. Hvernig líkar þér þjónusta skrifstofu skólans?

- Mjög vel
- Vel
- Sæmilega
- Illa
- Mjög illa
- Vil ekki svara

Er eitthvað sem þú vilt tilgreina sérstaklega varðandi skrifstofuna?

12. Er eitthvað sem þú vilt taka fram varðandi einhverja af spurningunum hér fyrir framan eða eitthvað annað sem ekki er spurt um?

Viðauki 2

Mat á skólastarfi haustönn 2010

Viðhorfskönnun lögð fyrir nemendur 24.11.

1. Hvernig finnst þér vinnuaðstaðan vera?

- Mjög góð
- Góð
- Viðunandi
- Slæm
- Mjög slæm
- Vil ekki svara

Er eitthvað sem þú vilt tilgreina sérstaklega varðandi vinnuaðstöðuna?

2. Hvernig líður þér í skólanum?

- Mjög vel
- Vel
- Sæmilega
- Illa
- Mjög illa
- Vil ekki svara

Er eitthvað sem þú vilt tilgreina sérstaklega varðandi líðanina?

3. Hvernig finnst þér samskiptin vera í skólanum?

- Mjög góð
- Góð
- Viðunandi
- Slæm
- Mjög slæm
- Vil ekki svara

Er eitthvað sem þú vilt tilgreina sérstaklega varðandi samskiptin?

4. Hvernig finnst þér skólanum stjórnað?

- Mjög vel
- Vel
- Sæmilega
- Illa
- Mjög illa
- Vil ekki svara

Er eitthvað sem þú vilt tilgreina sérstaklega varðandi stjórnunina?

5. Hvernig finnst þér félagslífið?

- Mjög gott
- Gott
- Sæmilegt
- Slæmt
- Mjög slæmt
- Vil ekki svara

Er eitthvað sem þú vilt tilgreina sérstaklega varðandi félagslífið?

6. Hvernig finnst þér tölvukerfi skólans?

- Mjög gott
- Gott
- Viðunandi
- Slæmt
- Mjög slæmt
- Vil ekki svara

Er eitthvað sem þú vilt tilgreina sérstaklega varðandi tölvukerfið?

7. Hvernig líkar þér þjónusta bókasafnsins?

- Mjög vel
- Vel
- Sæmilega
- Illa
- Mjög illa
- Vil ekki svara

Er eitthvað sem þú vilt tilgreina sérstaklega varðandi bókasafnið?

8. Hvernig líkar þér námsráðgjöfin við skólann?

- Mjög vel
- Vel
- Sæmilega
- Illa
- Mjög illa
- Vil ekki svara

Er eitthvað sem þú vilt tilgreina sérstaklega varðandi námsráðgjöfina?

9. Hvernig líkar þér umsjón þíns umsjónarkennara.

- Mjög vel
- Vel
- Sæmilega
- Illa
- Mjög illa
- Vil ekki svara

Er eitthvað sem þú vilt tilgreina sérstaklega varðandi umsjónina?

10. Hvernig líkar þér veitingasalan?

- Mjög vel
- Vel
- Sæmilega
- Illa
- Mjög illa
- Vil ekki svara

Er eitthvað sem þú vilt tilgreina sérstaklega varðandi veitingasöluna?

11. Hvernig líkar þér þrifið í Nýheimum?

- Mjög vel
- Vel
- Sæmilega
- Illa
- Mjög illa
- Vil ekki svara

Er eitthvað sem þú vilt tilgreina sérstaklega varðandi þrifið?

12. Hvernig líkar þér þjónusta skrifstofu skólans?

- Mjög vel
- Vel
- Sæmilega
- Illa
- Mjög illa
- Vil ekki svara

Er eitthvað sem þú vilt tilgreina sérstaklega varðandi skrifstofuna?

13. Er eitthvað sem þú vilt taka fram varðandi einhverja af spurningunum hér fyrir framan eða eitthvað annað sem ekki er spurt um?

Viðauki 3

Mat á skólastarfi haustönn 2010

Viðhorfskönnun lögð fyrir fjarnemendur

Hvaða fjarnám

- Vélstjórn
- Skipstjórn
- Annað

1. Hvernig finnst þér skipulagið skólans á fjarnáminu?

- Mjög góð
- Góð
- Viðunandi
- Slæm
- Mjög slæm
- Vil ekki svara

Er eitthvað sem þú vilt tilgreina sérstaklega varðandi skipulagið?

2. Hvernig líður þér gagnvart náminu?

- Mjög vel
- Vel
- Sæmilega
- Illa
- Mjög illa
- Vil ekki svara

Er eitthvað sem þú vilt tilgreina sérstaklega varðandi líðanina?

3. Hvernig finnst þér stjórnunin á fjarnáminu?

- Mjög vel
- Vel
- Sæmilega
- Illa
- Mjög illa
- Vil ekki svara

Er eitthvað sem þú vilt tilgreina sérstaklega varðandi stjórnunina?

4. Hvernig finnst þér Kennsluvefurinn?

- Mjög góður
- Góður
- Viðunandi
- Slæmur
- Mjög slæmur
- Vil ekki svara

Er eitthvað sem þú vilt tilgreina sérstaklega varðandi Kennsluvefinn?

5. Hvernig líkar þér námsráðgjöfin við skólann?

- Mjög vel
- Vel
- Sæmilega
- Illa
- Mjög illa
- Hef ekki nýtt mér hana
- Vil ekki svara

Er eitthvað sem þú vilt tilgreina sérstaklega varðandi námsráðgjöfina?

6. Hvernig líkar þér umsjón umsjónarkennarans

- Mjög vel
- Vel
- Sæmilega
- Illa
- Mjög illa
- Hef ekki umsjónarkennara
- Vil ekki svara

Er eitthvað sem þú vilt tilgreina sérstaklega varðandi umsjónina?

7. Hvernig líkar þér þjónusta skrifstofu skólans?

- Mjög vel
- Vel
- Sæmilega
- Illa
- Mjög illa
- Vil ekki svara

Er eitthvað sem þú vilt tilgreina sérstaklega varðandi skrifstofuna?

8. Er eitthvað sem þú vilt taka fram varðandi einhverja af spurningunum hér fyrir framan eða eitthvað annað sem ekki er spurt um?

Viðauki 4

Áfangamat nemenda á vorönn 2011

Hver kennari leggur þetta mat fyrir í þeim áföngum sem hann kennir. Matið er lagt fyrir í kennslustundum daganna 28. apríl til 3.mái. Eftir að nemendur hafa svarað þá setja þeir svarblöðin í umslag merkt áfanganum. Síðasti nemandinn sem setur svarblað sitt í umslagið lokar því og fer með það á skrifstofu skólans. Kennari fær ekki umslagið fyrir en hann hefur gefið vinnueinkunn í áfanganum. Kennarinn vinnur svo úr niðurstöðum og ræðir þær við samkennara.

Nafn áfanga: _____

1. Hversu mikið nýtist tölva þér í kennslustundum til náms í áfanganum?
 Mikið
 Nokkuð
 Lítið
 Nota hana aðallega til annars en náms í kennslustundum í áfanganum
 Nota ekki tölvu í kennslustundum í áfanganum
 Vil ekki svara
2. Hve mikið nýtir þú lesstofuna til náms í skólanum?
 12 klukkustundir á viku
 6 til 11 klukkustundir á viku
 3 til 5 klukkustundir á viku
 1 til 2 klukkustundir á viku
 Ég nota ekki lesstofuna til náms í skólanum
 Vil ekki svara
3. Hversu miklum tíma verðu til náms utan kennslustunda í áfanganum?
 4 klukkustundir eða fleiri á viku
 2 til 3 klukkustundir á viku
 1 til 2 klukkustundir á viku
 Ég læri sjaldan utan kennslustunda
 Ég læri aldrei utan kennslustunda
 Vil ekki svara
4. Skrifaðu nokkur orð um það sem þér fannst gott og það sem hefði mátt vera betra í áfanganum og á lesstofunni. Hafðu meðal annars í huga tölvunotkun, skipulag vinnu utan kennslustunda og annað sem þér finnst skipta máli varðandi nám og kennslu í áfanganum.
