



Sjálfsmatsskýrsla

Haustönn 2006

Efnisyfirlit

Efnisyfirlit.....	1
Inngangur.....	2
1. Kennarafundur.....	2
2. Miðannarviðtöl.....	2
3. Uppgjörsskýrslur.....	2
4. Kennitölur annarinnar.....	3
5. Mat á skólastarfi.....	3
6. Mat útskriftarnemenda.....	5
7. Umbótamat.....	5
a. Mætingakerfið.....	5
b. Umbótamat á haustönn 2006.....	8
i. Námsaðstaða.....	8
ii. Verkefnaskil.....	10
Skólanefnd.....	12
Lokaorð.....	12
Viðauki 1.....	14
Viðauki 2.....	20
Viðauki 3.....	23

Inngangur

Þessi skýrsla er samantekt á sjálfsmati Framhaldsskólans í Austur-Skaftafellssýslu fyrir haustönn 2006. Í sjálfsmatsáætlun er gert ráð fyrir að matsþættir á haustönn 2006 séu átta. Þeir eru: Kennarafundir, miðannarviðtöl, uppgjörsskýrslur, kennitölur, mat á skólastarfi, mat útskriftarnemenda, umbótamat og svo sú matsskýrsla sem hér birtist. Í skýrslunni verður fjallað um hvern lið fyrir sig. Gerð verður grein fyrir því hvernig var tekið á hverjum lið og hvernig hann nýttist í sjálfsmati skólans. Einnig verður gerð grein fyrir helstu niðurstöðum. Öll umfjöllun og framsetning er við það miðuð að skýrslan verði gerð opinber á vef skólans. Hér eru því engar persónugreinanlegar upplýsingar en fremur lögð áhersla á að fjalla almennt um skólann og einstaka þætti í starfsemi hans.

1. Kennarafundir

Kennarafundir eru vettvangur umræðna um skólann og starfsemi hans í stóru og smáu. Haldnir voru átta kennarafundir á haustönn 2006. Á þeim var rætt um stöðu einstakra nemenda hvað varðar ástundun, mætingar og hegðun. Fundirnir eru einnig nýttir til að grípa til samræmdra aðgerða gagnvart þeim nemendum sem ekki eru að standa sig nægjanlega vel. Á kennarafundum er einnig rætt um sjálfsmatskerfið. Framkvæmd einstakra liða þess er undirbúin og niðurstöður eru ræddar. Skipta má umfjöllun kennarafunda um sjálfsmat á haustönn 2006 í fernt. Í fyrsta lagi var miðannarmatið rætt og undirbúið á kennarafundi og niðurstöður þess ræddar. Í öðru lagi var undirbúningur að mati á skólastarfi ræddur. Í þriðja lagi var rætt um niðurstöður umbótamats vorannar 2006 og lagðar línur varðandi matið á haustönn 2006. Þegar niðurstöður matsins frá haustönn 2006 lágu fyrir voru þær ræddar og gerð áætlun um breytingar til að laga það sem betur mætti fara. Í fjórða lagi var svo matsskýrsla fyrir vorönn rædd á kennarafundi. Kennarafundir eru eins og sjá má af þessu mikilvægur byrjunar- og lokapunktur í gagnvirkni mats og umbóta í skólanum.

2. Miðannarviðtöl

Miðannarviðtöl voru tekin við staðnemendur í flestum almennum áföngum. Viðtölin fóru ekki fram í sérgreinum vélstjórnarbrautar 1. stigs eða í íþróttáaföngum. Í viðtölunum upplýsti kennari nemandann um stöðuna í náminu, rætt var um mætingar og hegðun ef þörf var á. Nemanda gafst einnig kostur á að ræða við kennarann um námið og kennsluna frá sínum bæjardryum. Ekki liggja fyrir neinar samanteknar niðurstöður úr miðannarviðtölum en þó er ljóst að í þeim fer fram gagnkvæmt mat kennara og nemenda á kennslu og námi sem gera má ráð fyrir að hafi áhrif á kennslu kennarans og nám nemandans.

3. Uppgjörsskýrslur

Dagana 16. og 18. desember skiluðu kennarar uppgjörsskýrslum fyrir hvern áfanga til skólameistara. Ekki voru þó gerðar eða teknar til umfjöllunar skýrslur fyrir sérgreinar vélstjórnarbrautar 1. stigs. Skýrslurnar voru ræddar við hvern kennara á um klukkustundar fundi. Farið var yfir efni skýrslna og kennslan rædd almennt út frá því.

4. Kennitölur annarinnar

Tafla 1

Heiti tölu	H05	V06	H06
Nemendaígildi við upphaf annar	160	128	148
Nemendaígildi til prófs	125	109	123
Brottfall	21%	15%	17%
Meðaltal hlutfalls nemenda með yfir 90% mætingu	67%	56%	70%
Meðaltal vinnueinkunna	6,8	6,8	7,2
Meðaltal munnlegra prófseinkunna	6,5	6,8	7,4
Meðaltal prófseinkunna	6,6	6,4	6,8
Meðaltal lokaekunna	6,8	6,7	7,1

Samkvæmt kennitölum haustannar 2006 kemur önnin vel út. Nemendur í upphafi annar eru að vísu heldur færri en á haustönninni á undan en brottfallið er minna og því er fjöldinn til prófs áþekkur og á haustönn 2005. Hér sést einnig að mætingar hafa farið úr 67% í 70% á milli haustannar og munurinn er enn meiri ef haustönn 2006 er borin saman við vorönn 2006. Það er freistandi að skýra þennan mun að minnsta kosti að hluta til með því átaki sem farið var út í upp úr miðri vorönninni og í byrjun haustannar. Það er einnig athyglisvert að sjá það samræmi sem er á milli mætingatalna og einkunna. Betri námsárangur getur skýrst af betri mætingum þó varhugavert sé að fullyrða það út frá fyrirbyggjandi gögnum.

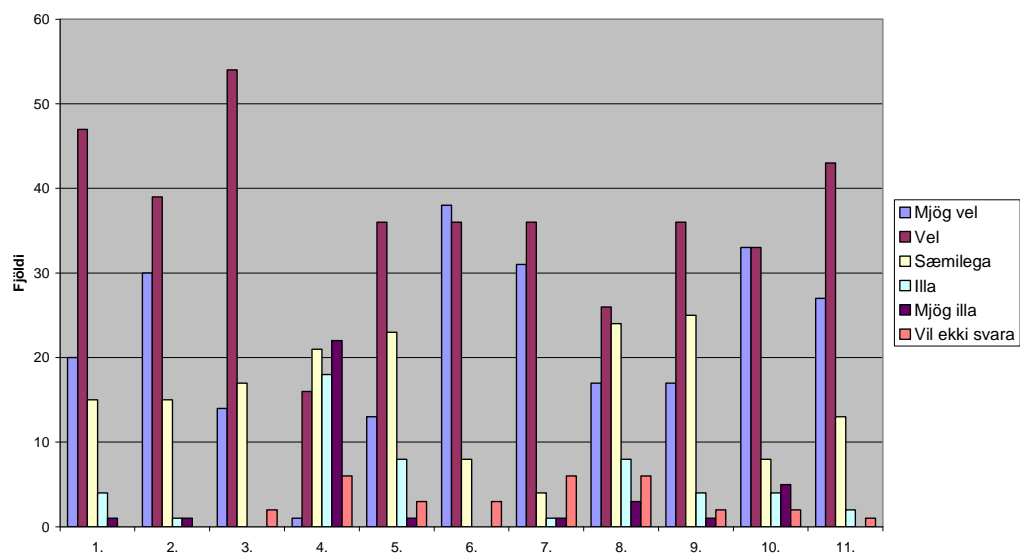
5. Mat á skólastarfi

Í nóvember var skólamat á formi spurningalista lagt fyrir nemendur og starfsfólk. Spurt var um ellefu atriði hjá nemendum og tíu hjá starfsmönnum. Auk þess gafst þátttakendum kostur á að koma á framfæri atriðum sem ekki var spurt um. Í hverju atriði var gert ráð fyrir merkingu við fyrirfram gefinn svarmöguleika og síðan var gert ráð fyrir texta um viðkomandi atriði. Sjá nánar viðauka 1 og 2. Starfsmenn fengu spurningarnar sendar í tölvupósti og skiluðu útprentuðum svörum í skilakassa á skrifstofu skólans. Nemendur fengu listann í kennslustundum. Skólameistari kom inn í tíma og dreifði listanum og kom svo aftur með skilakassa sem nemendur settu svör sín í. Svör bárust frá 87 nemendum og 8 starfsmönnum. Svör frá starfsmönnum eru það fá að um þau verður ekki fjallað nema mjög almennt en gerð verður nánari grein fyrir svörum nemenda. Mat starfsmanna var almennt gott varðandi þá þætti sem spurt var um og var í samræmi við mat nemenda á sambærilegum spurningum. Spurningin um andann í starfsmannahópnum kom þó einna síst út.

Mat nemenda á þeim þáttum sem spurt er um kemur almennt vel út, eins og sést á mynd 1 og 2. Matið á félagslífinu kemur þó ekki vel út. Þar eru fleiri óánægðir en ánægðir. Í skrifuðum umsögnum kemur fram að almennt eru nemendur að óska eftir öflugra félagslífi; meiri fjölbreytni og fleiri atburðum. Þegar hefur verið gripið til ráðstafana til að færa félagslífið í betra horf með öflugri stuðningi frá skólanum. Einnig má nefna að í gangi eru viðræður við bæjaryfirvöld um eflingu félagslífs ungs fólks í sveitarfélaginu.

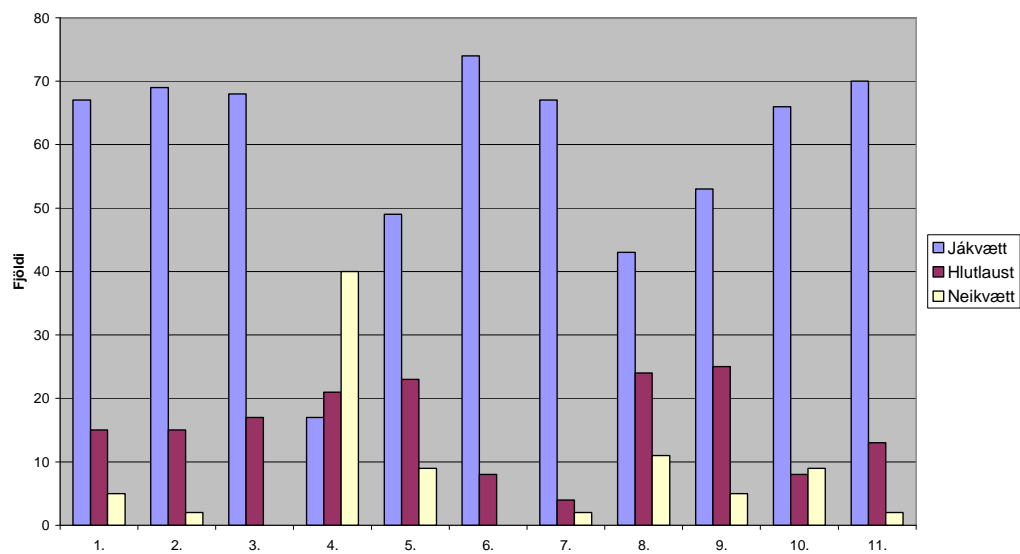
Þegar niðurstöður matsins lágu fyrir þá var rætt við þá sem hafa með hvert atriði að gera og farið yfir það sem kom vel út og einnig það sem betur má fara. Heildarniðurstöðurnar voru svo ræddar á kennarafundi.

Samantekin niðurstaða



Mynd 1

Einfölduð framsetning



Mynd 2

- | | | | |
|-----------------|-------------|----------------|--------------|
| 1. Vinnuaðstaða | 2. Líðan | 3. Stjórnun | 4. Félagslíf |
| 5. Tölvukerfi | 6. Bókasafn | 7. Námsráðgjöf | 8. Umsjón |
| 9. Veitingasala | 10. Þrif | 11. Skrifstofa | |

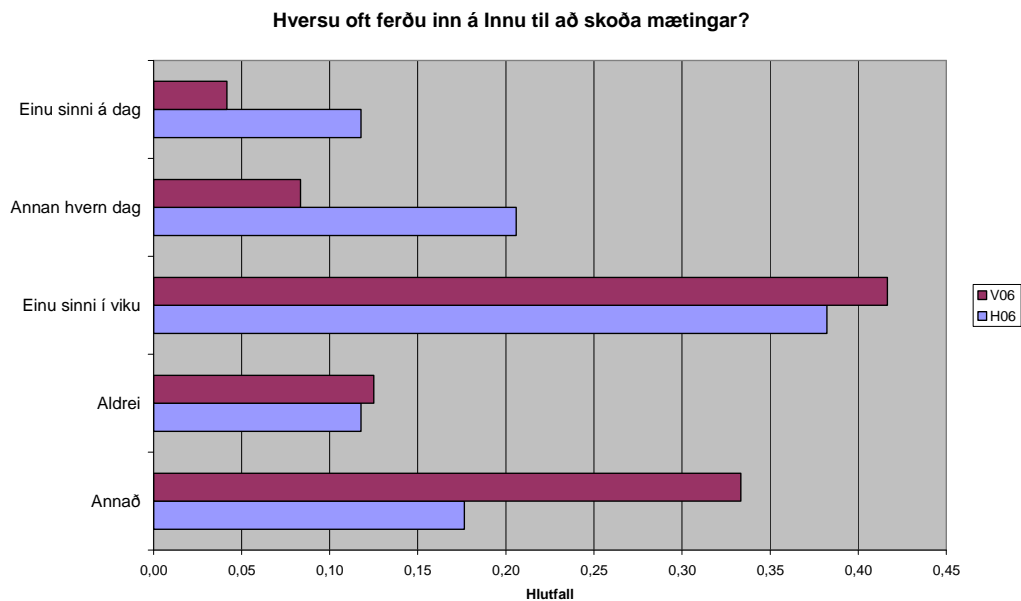
6. Mat útskriftarnemenda

Í lok haustannar útskrifuðust 11 nemendur af vélstjórnarbraut 1. stigs. Þar sem ekki var ljóst hverjir myndu útskrifast af brautinni var í mati útskriftarnemenda óskað eftir þátttöku allra þeirra um 20 sem voru skráðir á hana á önninni. Nemendur voru ekki útskrifaðir af öðrum brautum við lok haustannar. Fyrirkomulag mats útskriftarnemenda var þannig að myndaðir voru tveir rýnihópar og hvor hópur um sig hitti starfsmann Þekkingarnets Austurlands í um klukkustund þar sem farið var yfir námið. Um eða innan við helmingur þeirra sem stóð til boða að taka þátt í matinu gerði það. Niðurstöður matsins voru þessar helstar. Í fyrsta lagi var almenn ánægja með kennsluna. Í öðru lagi fékk aðstaðan í vélfræði ekki góða dóma en ánægja var með smíðaaðstöðuna. Í þriðja lagi settu menn út á skipulag námsins í heild og skipulag námsferðar sem farin var í Fjöltækniskólann. Að lokum má nefna að nemendur voru ánægðir með það að hafa aðgang að vélstjórnarnámi á heimaslóð.

7. Umbótamat

a. Mætingakerfið

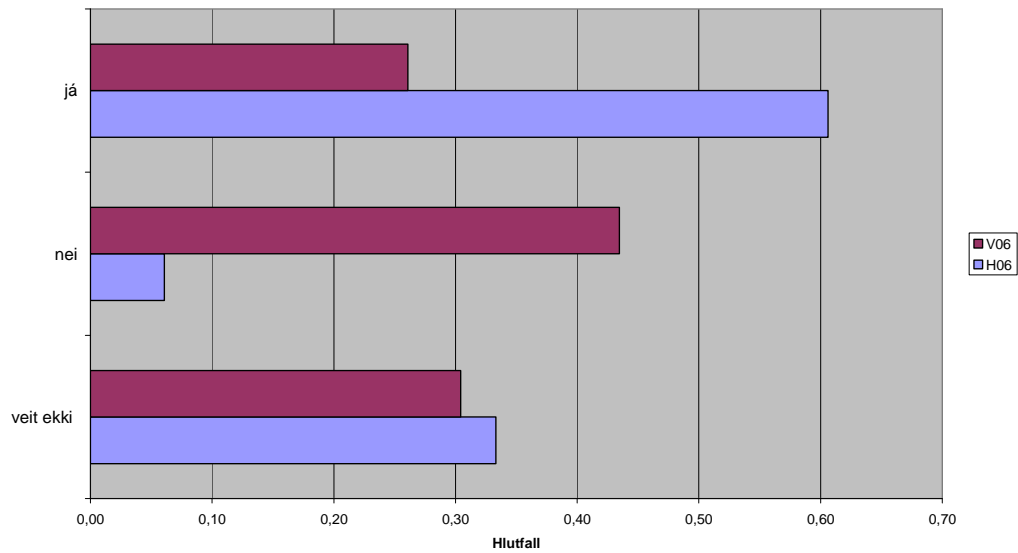
Eins og fram kemur í sjálfsmatskýrslu fyrir vorönn 2006 þá eru umbótamiðað sjálfsmat hluti af sjálfsmatskerfi skólans. Á vorönn 2006 voru mætingar nemenda og fjarnámið til skoðunar. Í upphafi haustannar var gerð sambærileg könnun á mætingakerfinu meðal nemenda í lífsleikniáfanganum LKN103 eins og hafði verið gerð á vorönn í sama áfanga. Hér fyrir aftan eru bornar saman niðurstöður nemenda í lífsleikni á vorönn og haustönn 2006.



Mynd 3

Nemendur fara oftár inn á Innu til að skoða mætingar á haustönninni en á vorönninni. Skýringin gæti verið sú að viðverumerkingar kennara voru bætтар verulega, þannig að það voru meiri upplýsingar inn á Innu.

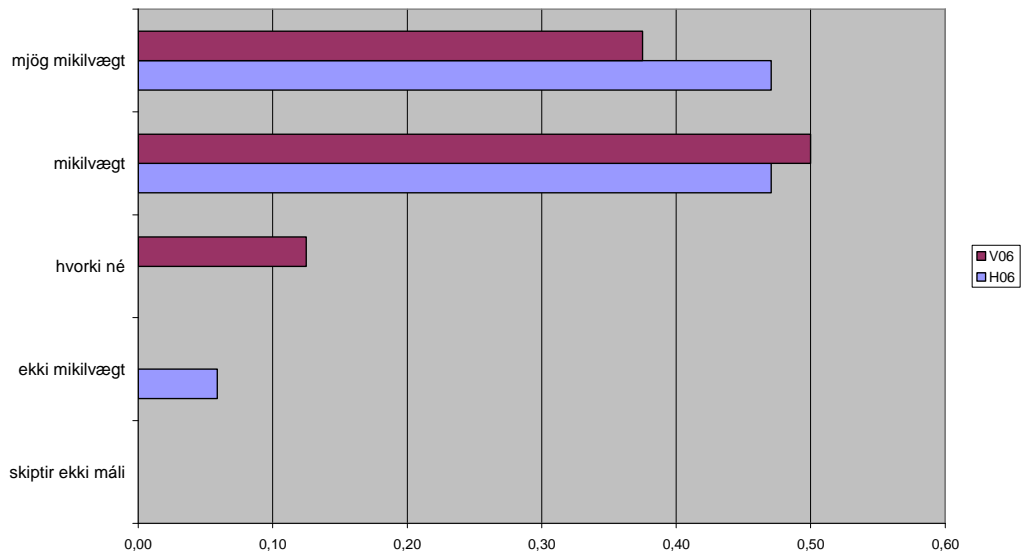
Finnst þér mætingar rétt skráðar?



Mynd 4

Á mynd 4 kemur skýrt fram að nemendum finnst að skráningar kennara hafi batnað.

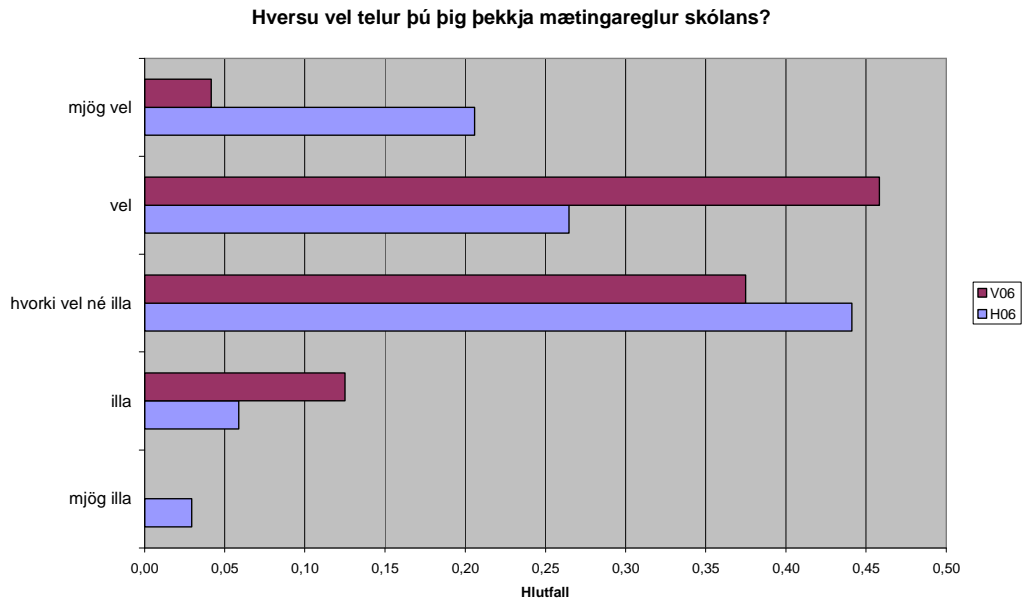
Hversu mikilvægt er að mæta vel í tíma?



Mynd 5

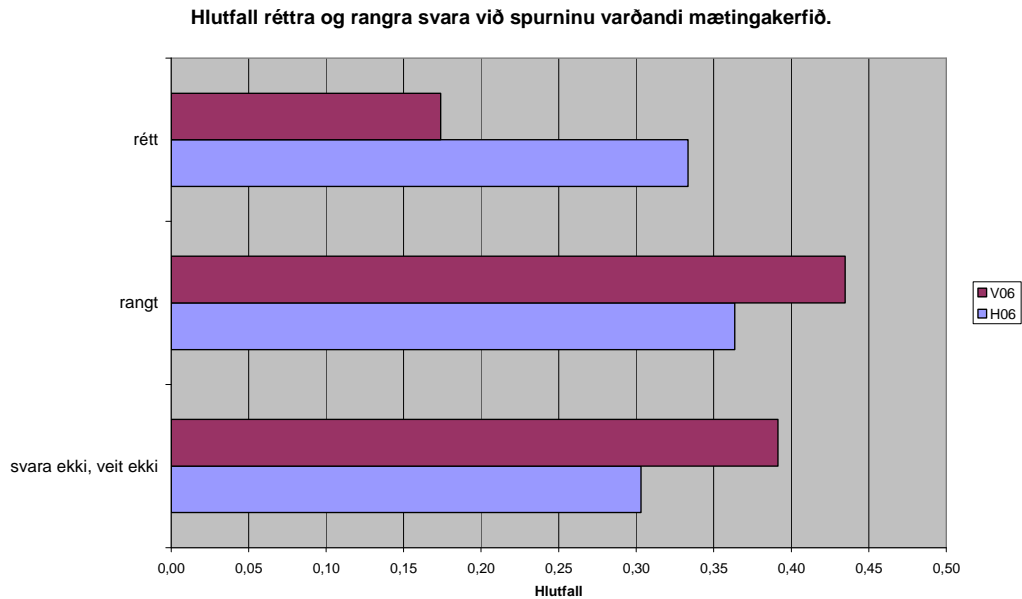
Þeirri skoðun að mikilvægt sé að mæta vel hefur vaxið lítillega fylgi. Það er svo aftur spurning hvort sá aukni stuðningur er vegna aukinnar áherslu hjá kennurum

á góðar mætingar eða vegna þess til dæmis að nemendur á haustönn eru samviskusamari en þeir sem voru í áfanganum á vorönn.



Þeim nemendum sem telja sig þekkja reglurnar mjög vel fjölgar töluvert á milli anna en sambærileg fækkun er þó í hópi nemenda sem telja sig þekkja kerfið vel. Því má segja að mat nemenda á þekkingu sinni á mætingareglum skólans sé heldur að batna.

Mynd 6



Mynd 7

Mynd 7 sýnir að þekkingin nemenda á mætingakerfinu hefur aukist nokkuð.

b. Umbótamat á haustönn 2006

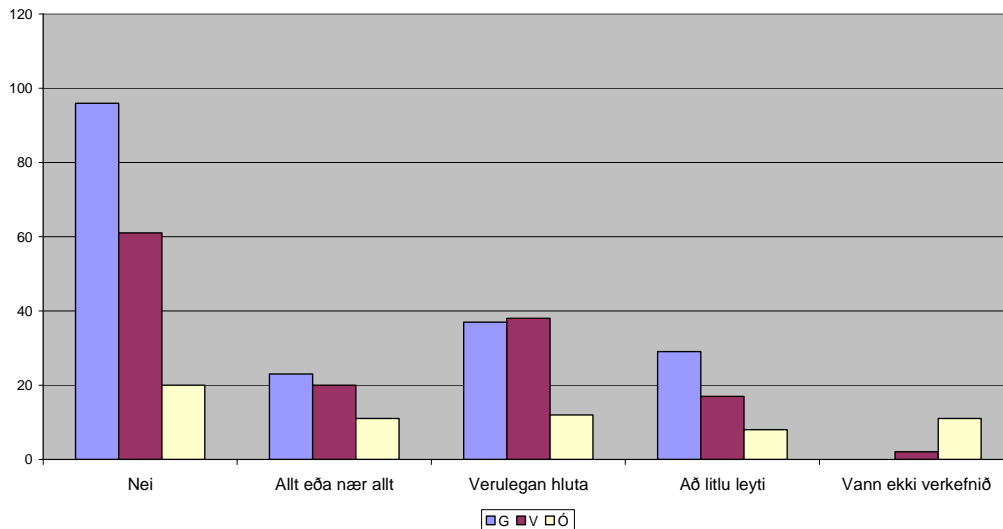
Aðal viðfangsefni umbótamats á haustönn voru annars vegar að skoða námsaðstöðu nemenda og hins vegar verkefnaskil þeirra.

Ákveðið var á kennarafundi að taka þessi verkefni fyrir. Það er mikilvægur hluti af hugmyndafræði umbótamatsins að þeir sem vinna það velja þau viðfangsefni sem þeir vilja skoða. Þegar viðfangsefnið höfðu verið valin var kennarahópnun skipt í tvo hópa. Annar hópurinn tók að sér að vinna frekri útfærslu á mati á vinnuaðstöðu og hinn á viðfangsefninu verkefnaskil. Næsta skref var fundur með Sigurlínu Davíðsdóttur sem hefur aðstoðað skólann við að innleiða umbótamatið sem hluta af sjálfsmatskerfi skólans. Unnin var framkvæmdaáætlun fyrir hvort verkefnið fyrir sig í samráði við Sigurlínu.

i. Námsaðstaða

Framkvæmdaáætlun fyrir mat á námsaðstöðu var þrískipt. Í fyrsta lagi lagði hver kennari fyrir nemendum samhliða skilum á einu verkefni spurningar um nýtingu á vinnuaðstöðu í skólanum. Kennarar áttu síðan að flokka svör nemenda í þrjá flokka eftir því hvaða umsögn hver nemandi fékk í miðannarmati.

Nýttir þú vinnuaðstöðuna í skólanum til að vinna verkefnið og ef svo þá hve mikið af verkefninu vannstu þar?



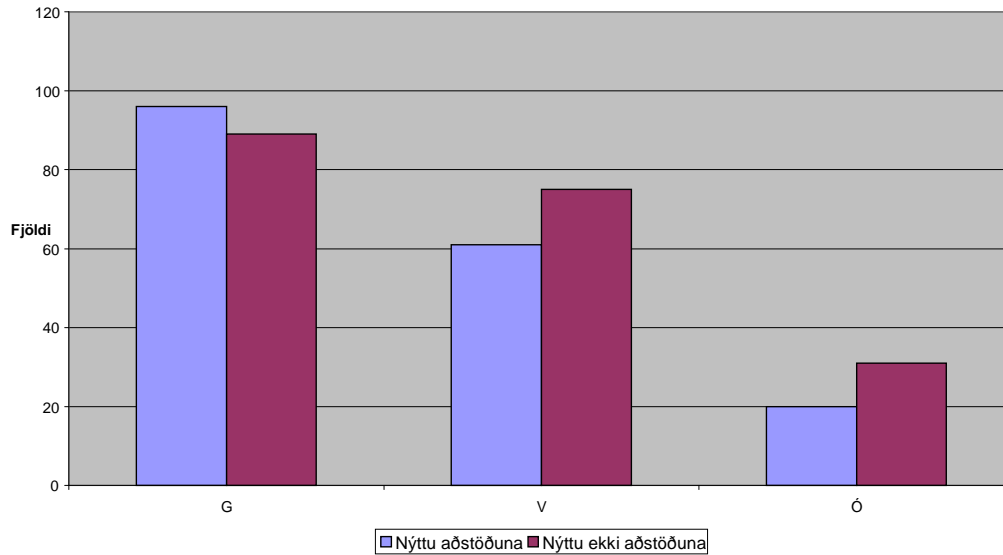
Mynd 8

Flokkunin í G, V, og Ó er út frá þeirri einkunn sem viðkomandi nemandi fékk á miðannarmati. G stendur fyrir árangur upp á einkunn frá 8-10. V stendur fyrir einkunn frá 5-7 og Ó fyrir einkunn 4 eða lægri.

Af mynd 8 og 9 má lesa að álíka stór hópur nýtir sér vinnuaðstöðuna og þeir sem eru ekki að gera það í þeim verkefnum sem þarna voru könnuð. Þó munurinn sé ekki mikill þá er það einnig þannig að þeir sem eru að ná góðum árangri í námi nýta aðstöðuna síður en þeir sem eru að ná síðri árangri. Miðað við það markmið skólans að skapa nemendum góða vinnuaðstöðu og að leggja að þeim að nýta hana í vinnu

sinni frá 8 til 5 í skólanum má segja að talsvert sé í land og ljóst að eitthvað þarf að gera ef breyting á að verða á til batnaðar.

Nýting vinnuáðstöðu eftir umsögn í miðannarmati



Mynd 9

Flokkunin í G, V, og Ó er út frá þeirri einkunn sem viðkomandi nemandi fékk á miðannarmati. G stendur fyrir árangur upp á einkunn frá 8-10. V stendur fyrir einkunn frá 5-7 og Ó fyrir einkunn 4 eða lægri.

Annar þáttur í mati á nýtingu námsaðstöðu skólans var að telja fjölda nemenda í aðstöðunni á tilteknum tímum og leggja um leið mat á það hvort nemendur væru að læra eða ekki. Valið var að telja klukkan 9:10 og 14:20 í eina viku. Talið var bæði á lesstofu og á handbókasafni og lagt á það mat hve margir væru að sinna náminu á hvorum stað.

Tafla 2

Nýting á vinnuáðstöðu 31.10. – 6.11. 2006

Dagsetning	9:10 Lesstofa	9:10 Lesstofa að læra	9:10 Handbókasafn	9:10 Handbókasafn að læra	14:20 Lesstofa	14:20 Lesstofa að læra	14:20 Handbókasafn	14:20 Handbókasafn að læra
31.10.	6	4	0	0	6	2	3	3
1.11.	5	4	0	0	9	9	1	1
2.11.	5	3	0	0	7	4	2	2
3.11.	4	2	0	0	0	0	0	0
6.11	5	3	0	0	7	6	1	1

Í töflu 2 má sjá að um sex nemendur eru að meðaltali í námsaðstöðu og um 4 að læra. Af þessu má ráða að verulegur hluti þeirra sem nýta vinnuaðstöðuna eru að nota hana í annað en að læra. Hlutfall þeirra sem eru að læra er hærra í handbókasafni en í lesstofunni þegar hún er á annað borð nýtt, en þar eru 8 sæti á móti 48 í lesstofunni. Handbókasafnið er því síður en lesstofan nýtt til annars en náms.

Þriðji þátturinn í mati á nýtingu vinnuaðstöðu var að ræða hana í rýnihópum. Myndaðir voru þrjú hópar upp úr nemendaskrá staðnemenda með tilviljunarkenndu úrtaki. Í hverjum hópi voru sjö nemendur. Þegar búið var að velja í hópana voru allir boðaðir á stutta kynningu á því hvað rýnihópar eru og farið var yfir það sem ætlast var til af þátttakendum. Hver hópur var síðan boðaður á fund þar sem rætt var um vinnuaðstöðu og verkefnaskil. Hver fundur var í um 40 mínútur til klukkutíma. Þegar rýnihóparnir ræddu málin lágu fyrir niðurstöður í annarri gagnaöflun hvað varðar mat á námsaðstöðu og verkefnaskilum.

Helstu niðurstöðurnar varðandi vinnuaðstöðuna voru þær að nemendum þótti vinnuaðstaðan að mörgu leyti góð. Umkvörtunarefnið voru þó nokkur. Nemendum þótt mörgum hávaðinn mikill og vinnufriður lítill. Oft var rætt um truflun af völdum þeirra sem voru að horfa á bíómyndir eða voru í tölvuleikjum. Þó kom fram að vinnufriðurinn væri meiri á handbókasafninu en á lesstofunni. Einnig var nemendum tíðrætt um skort á innstungum og að tölvurnar virkuðu ekki alltaf sem skyldi. Opnunartími var einnig ræddur og óánægja nemenda með það að geta ekki verið í vinnuaðstöðu eftir fimm og um helgar. Sumir þátttakendur í rýnihópunum ræddu líka að óþolandi væri þegar aðstaða væri tekin frá með tölvum og flíkum af nemendum sem nýttu hana lítið.

Niðurstöðurnar úr rýnihópunum, talningu á notkun vinnuaðstöðu og nýtingu í tengslum við verkefnavinnu voru svo ræddar á kennarafundi. Ákveðið var að grípa til eftirfarandi ráðstafana. Í fyrsta lagi var ein bókahilla á handbókasafninu tekin út og borð sett í staðinn. Sumar hillurnar voru tómar og því var mögulegt að gera þetta án þess að rýra á nokkurn hátt safnið en nýta þó betur svæði þar sem vinnufriður var góður. Í öðru lagi var ákveðið að setja upp laust skilrum á lesstofu til að gera aðstöðuna þar líkari því sem var á handbókasafninu. Í þriðja lagi var innstungum fjölgað og við það miðað að öll sæti þar sem ekki voru tölvur, hefðu aðgang að rafmagni fyrir fartölvur. Í fjórða lagi var ákveðið að auka viðveru kennara á lesstofunni með það í huga að nærvera kennara mynda skapa þann anda í námsaðstöðunni að hún væri vinnusvæði en ekki samkomustaður. Að lokum er rétt að nefna að opnunartími vinnuaðstöðu var lengdur.

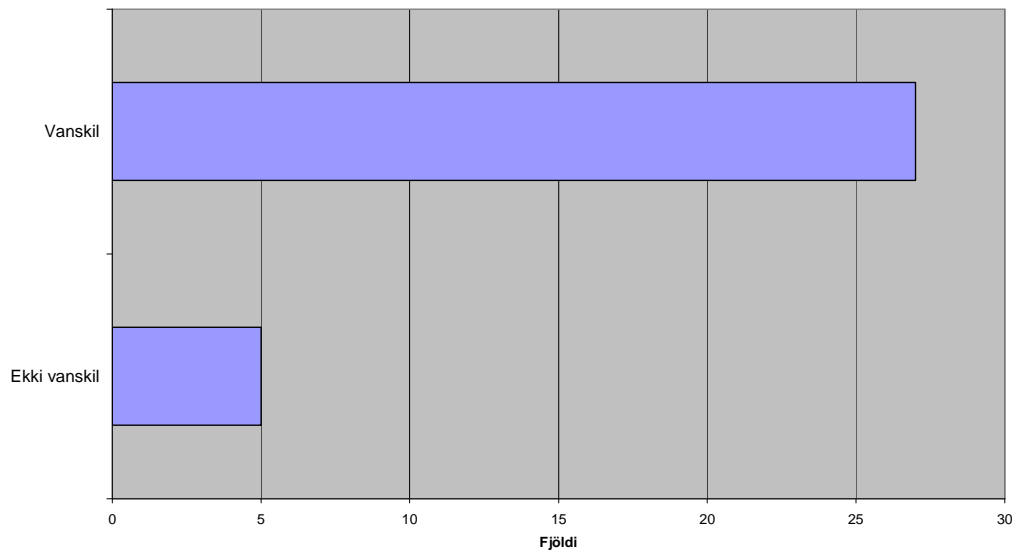
ii. Verkefnaskil

Til að afla gagna vegna stöðu mála varðandi verkefnaskil voru notaðar þrjár aðferðir. Í fyrsta lagi eins og kom fram hér að framan voru rýnihópar nýttir í þessu skyni. Helstu niðurstöður rýnihópanna varðandi verkefnaskil voru þær að nemendur voru ánægðir með sveigjaleikann í verkefnaskilunum. Jafnframt kom fram að mikill munur var, að sögn nemenda, á því hvernig einstaka kennarar tóku á verkefnaskilum; helst var skilað hjá þeim sem gerðu miklar og strangar kröfur. Einnig kom fram að skipulag, fyrirlögn og útlistun kennara á verkefnum var stundum ekki nógu góð. Kvartað var undan því að vægi verkefna breyttist frá því sem sett var fram við upphaf annar í kennsluáætlun. Alloft var líka nefnt að álagið í verkefnavinnunni og prófum væri of mikið suma daga.

Önnur aðferðin við að afla gagn um verkefnaskil var sú að kennarar tóku saman upplýsingar um verkefnaskil í hverjum áfanga, eins og staðan var 1. nóvember. Niðurstaðan var send til skólameistara sem tók þær saman í eina tölu. Niðurstaðan var sú að þann 1. nóvember 2006 var meðaltalsskilahlutfalla allra nemenda í öllum almennum áföngum 75%. Vert er að taka það fram að þarna inni eru fjarnemendur en hlutfall óvirkra nemenda er hærra í þeim hópi en meðal staðnemenda.

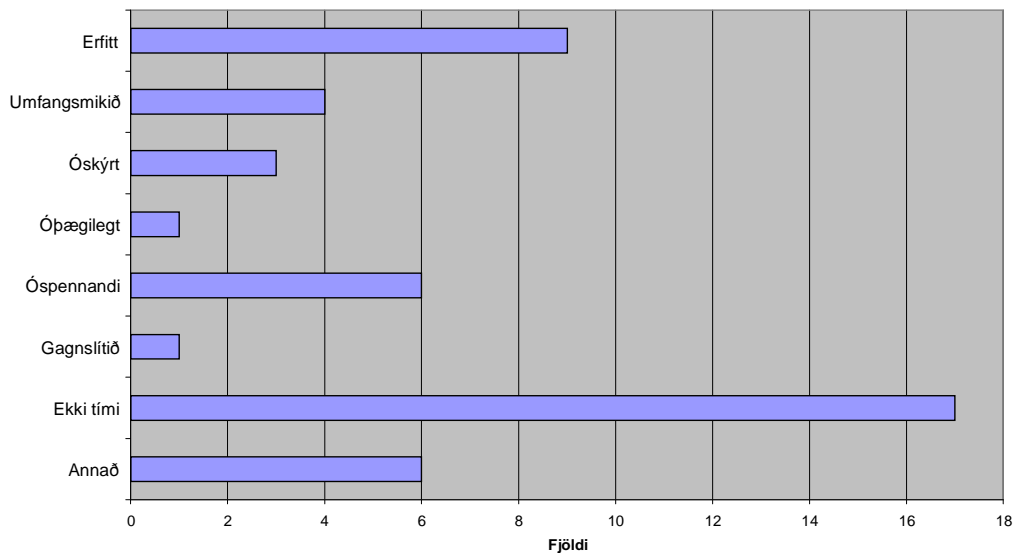
Síðasti þátturinn í mati á verkefnaskilum var viðhorfskönnun sem lögð var fyrir nemendur. Vegna misskilnings varðandi fyrirlögn þá bárust ekki svör nema frá um þriðjungnum nemenda. Niðurstöðurnar þarf því að taka með þeim fyrirvara að ekki er víst að sá þriðjungur sem svaraðir sé lýsandi úrtak nemenda.

Verkefnaskil



Mynd 10

Ástæður vanskila



Mynd 11

Eins og sjá má á mynd 10, með fyrirvara um áreiðaleika, þá voru um 80% nemenda með einhver vanskil verkefna í einhverjum áfanga á haustönn 2006 þegar könnunin var lögð fyrir í síðari hluta október. Algengasta skýringin, samanber mynd 11, var sú að ekki gafst tími til að vinna verkefnið. Í öðru sæti var sú skýring að verkefnið væri erfitt og í þriðja sæti að verkefnið væri óspennandi.

Rætt var um niðurstöður mats á verkefnaskilum á kennarafundum. Ákveðið var að samræma reglur varðandi verkefnaskil. Setja skyldi nákvæmar tímasetningar inn í kennsluáætlanir um það hvenær verkefni væru lögð fyrir, hvenær nemendur eiga að skila þeim og hvenær kennari skili þeim til baka. Tekin var upp sú regla að kennarar mættu ekki taka við verkefnum eftir að hafa skilað þeim til baka til þeirra nemenda sem skiluðu á réttum tíma. Með þessu breytingum var tekið á þeirri gagnrýni sem fram kom að útfærsla kennara varðandi verkefnaskil væri misjöfn. Það var líka álitnið að með strangari reglum um skil verkefna þá yrðu þau betri en þau reyndust vera á haustönn 2006. Einnig var ákveðið að gera með hverjum nemenda verkefnadagatal. Verkefnadagatalið var unnið í umsjónartíma í byrjun vorannar 2007. Hver nemandi tók allar skiladagsetningar verkefna úr kennsluáætlunum þeirra áfanga sem hann var í og setti þær í eitt skjal. Þannig er hægt að vinna sum verkefni fyrir síðasta skiladag ef mikið álag er á einhverjum ákveðnum dögum. Með þessu móti voru nemendur aðstoðaðir við að skipuleggja nám sitt þannig að þeir lentu síður í óviðráðanlegu álagi einhverja daga sem gat þá leitt til þess að þeir kæmust ekki yfir að vinna öll verkefni.

Skólanefnd

Sjálfsmatskýrsla er tekin fyrir, rædd og afgreidd í skólanefnd. Farið er yfir einstaka liði og matið rætt í heildina. Umfjöllun skólanefndar er lokaskrefið í gerð sjálfsmatskýrslu fyrir hverja önn áður en hún er birt opinberlega á vef skólans. Sjálfsmatskýrsla fyrir vorönn 2006 var rædd á fundi nefndarinnar 3. nóvember 2006 og þar var eftirfarandi bókað:

„Eyjólfur rakti í stuttu máli helstu atriði skýrslunnar en þar var einkum lögð áhersla á þrennt: fjarnám, mætingar nemenda og uppgjörsfundi kennara sem haldnir eru að vori. Í tengslum við fjarnám og mætingar voru lagðar fyrir kannanir – þær gáfu m.a. vísbendingar um hvað betur mætti fara – þær niðurstöður verða m.a nýttar til endurbóta. Skólanefnd samþykkir skýrsluna“

Lokaorð

Hér fyrir framan hefur verið gerð grein fyrir sjálfsmati Framhaldsskólans í Austur-Skaftafellssýslu á haustönn 2006. Lýst hefur verið einstaka þáttum og hvernig hefur verið staðið að mælingum. Einnig hefur verið gerð grein fyrir hvernig brugðist hefur verið við niðurstöðum mælinga og athugana. Sjálfsmatið er því ekki einungis mat á stöðunni heldur einnig aðferð við að bæta starfið með markvissum hætti.

Niðurstöður eru þær helstar, í fyrsta lagi að kennarafundir nýtast til að skipuleggja mat og ræða aðgerðir út frá niðurstöðum. Í öðru lagi að miðannarmatið er vettvangur gagnvirks mats á kennslu og námi. Í þriðja lagi að svo nefndar kennitölurnar sýna betri stöðu á haustönn 2006 en á haustönn 2005 og vorönn 2006. Í

fjórða lagi að útskriftarnemendur á vélstjórnarbraut gera helst athugasemdir við skipulag námsins. Í fimmta lagi að skólamatið beinir athyglinni fyrst og fremst að þörfinni fyrir öflugara félagslíf nemenda. Í sjötta og síðasta lagi þá hefur verið unnið að endurbótum varðandi mætingakerfið, námsaðstöðu og verkefnaskil í kjölfar athugana á stöðu þessara þátta.

Viðauki 1

Mat á skólastarfi haustönn 2006

Viðhorfskönnun lögð fyrir nemendur

1. Hvernig finnst þér vinnuaðstaðan vera?

- Mjög góð
- Góð
- Viðunandi
- Slæm
- Mjög slæm
- Vil ekki svara

Er eitthvað sem þú vilt tilgreina sérstaklega varðandi vinnuaðstöðuna?

2. Hvernig líður þér í skólanum?

- Mjög vel
- Vel
- Sæmilega
- Illa
- Mjög illa
- Vil ekki svara

Er eitthvað sem þú vilt tilgreina sérstaklega varðandi líðanina?

3. Hvernig finnst þér skólanum stjórnað?

- Mjög vel
- Vel
- Sæmilega
- Illa
- Mjög illa
- Vil ekki svara

Er eitthvað sem þú vilt tilgreina sérstaklega varðandi stjórnunina?

4. Hvernig finnst þér félagslífið?

- Mjög gott
- Gott
- Sæmilegt
- Slæmt
- Mjög slæmt
- Vil ekki svara

Er eitthvað sem þú vilt tilgreina sérstaklega varðandi félagslífið?

5. Hvernig finnst þér tölvukerfi skólans?

- Mjög gott
- Gott
- Viðunandi
- Slæmt
- Mjög slæmt
- Vil ekki svara

Er eitthvað sem þú vilt tilgreina sérstaklega varðandi tölvukerfið?

6. Hvernig líkar þér þjónusta bókasafnsins?

- Mjög vel
- Vel
- Sæmilega
- Illa
- Mjög illa
- Vil ekki svara

Er eitthvað sem þú vilt tilgreina sérstaklega varðandi bókasafnið?

7. Hvernig líkar þér námsráðgjöfin við skólann?

- Mjög vel
- Vel
- Sæmilega
- Illa
- Mjög illa
- Vil ekki svara

Er eitthvað sem þú vilt tilgreina sérstaklega varðandi námsráðgjöfina?

8. Hvernig líkar þér umsjón þíns umsjónarkennara.

- Mjög vel
- Vel
- Sæmilega
- Illa
- Mjög illa
- Vil ekki svara

Er eitthvað sem þú vilt tilgreina sérstaklega varðandi umsjónina?

9. Hvernig líkar þér veitingasalan?

- Mjög vel
- Vel
- Sæmilega
- Illa
- Mjög illa
- Vil ekki svara

Er eitthvað sem þú vilt tilgreina sérstaklega varðandi veitingasöluna?

10. Hvernig líkar þér þrifin í Nýheimum?

- Mjög vel
- Vel
- Sæmilega
- Illa
- Mjög illa
- Vil ekki svara

Er eitthvað sem þú vilt tilgreina sérstaklega varðandi þrifin?

11. Hvernig líkar þér þjónusta skrifstofu skólans?

- Mjög vel
- Vel
- Sæmilega
- Illa
- Mjög illa
- Vil ekki svara

Er eitthvað sem þú vilt tilgreina sérstaklega varðandi skrifstofuna?

12. Er eitthvað sem þú vilt taka fram varðandi einhverja af spurningunum hér fyrir framan eða eitthvað annað sem ekki er spurt um?

Viðauki 2



Mat á skólastarfi haustönn 2006

Viðhorfsskönnun lögð fyrir starfsmenn

Svaraðu í þessu skjali, prentaðu síðan svarið út og komdu svarinu í kassa á skrifstofu skólans.

1. Hvernig finnst þér vinnuaðstaðan vera?

- Mjög góð
- Góð
- Viðunandi
- Slæm
- Mjög slæm
- Vil ekki svara

Er eitthvað sem þú vilt tilgreina sérstaklega varðandi vinnuaðstöðuna?

2. Hvernig líður þér í vinnunni?

- Mjög vel
- Vel
- Sæmilega
- Illa
- Mjög illa
- Vil ekki svara

Er eitthvað sem þú vilt tilgreina sérstaklega varðandi líðanina?

3. Hvernig finnst þér skólanum stjórnað?

- Mjög vel
- Vel
- Sæmilega
- Illa
- Mjög illa
- Vil ekki svara

Er eitthvað sem þú vilt tilgreina sérstaklega varðandi stjórnunina?

4. Hvernig finnst þér andinn í starfsmannahópnum?

- Mjög góður
- Góður
- Sæmilegur
- Slæmur
- Mjög slæmur
- Vil ekki svara

Er eitthvað sem þú vilt tilgreina sérstaklega varðandi vinnuandann?

5. Hvernig finnst þér kerfisstjórnun við skólann?

- Mjög góð
- Góð
- Viðunandi
- Slæm
- Mjög slæm
- Vil ekki svara

Er eitthvað sem þú vilt tilgreina sérstaklega varðandi kerfisstjórnunina?

6. Hvernig líkar þér þjónusta bókasafnsins?

- Mjög vel
- Vel
- Sæmilega
- Illa
- Mjög illa
- Vil ekki svara

Er eitthvað sem þú vilt tilgreina sérstaklega varðandi bókasafnið?

7. Hvernig líkar þér sambúðin í Nýheimum?

- Mjög vel
- Vel
- Sæmilega
- Illa
- Mjög illa
- Vil ekki svara

Er eitthvað sem þú vilt tilgreina sérstaklega varðandi sambúðina?

8. Hvernig líkar þér veitingasalan?

- Mjög vel
- Vel
- Sæmilega
- Illa
- Mjög illa
- Vil ekki svara

Er eitthvað sem þú vilt tilgreina sérstaklega varðandi veitingasöluna?

9. Hvernig líkar þér þrifin í Nýheimum?

- Mjög vel
- Vel
- Sæmilega
- Illa
- Mjög illa
- Vil ekki svara

Er eitthvað sem þú vilt tilgreina sérstaklega varðandi þrifin?

10. Hvernig líkar þér þjónusta skrifstofu skólans?

- Mjög vel
- Vel
- Sæmilega
- Illa
- Mjög illa
- Vil ekki svara

Er eitthvað sem þú vilt tilgreina sérstaklega varðandi skrifstofuna?

11. Er eitthvað sem þú vilt taka fram varðandi einhverja af spurningunum hér fyrir framan eða eitthvað annað sem ekki er spurt um?

Viðauki 3

Verkefnaskil

Áfangi: _____

1. Er á þessari önn eitthvert verkefni í einhverjum áfanga í vanskilum hjá þér?
 - a. Já ()
 - b. Nei ()
2. Ef já. Hver er ástæðan fyrir vanskilunum þegar það gerðist síðast?

Merktu við eitt eða tvö svör og settu 1 fyrir framan svar sem skiptir mestu máli og 2 fyrir framan það sem kemur í öðru sæti.

- a. () Mér fannst verkefnið erfitt
- b. () Mér fannst verkefnið of umfangsmikið miðað við vægi þess
- c. () Mér fannst leiðbeiningarnar með verkefninu óskýrar
- d. () Mér fannst óþægilegt að takast á við verkefnið
- e. () Mér fannst verkefnið óspennandi
- f. () Mér fannst verkefnið gagnslítið
- g. () Ég gaf mér ekki tíma til að vinna verkefnið
- h. () Annað, hvað?

Takk fyrir þátttökuna